

Donostiako Udala

**Ayuntamiento de
San Sebastián**

1999

AURKIBIDEA/ÍNDICE

SARRERA	4
I. IRITZIA	6
I1. Legea betetzeari buruzko iritzia.....	6
I2. Urteko kontuei buruzko iritzia	8
II. KUDEAKETAREN ALDERDIAK ETA GOMENDIOAK	9
Aurrekontua eta Kontabilitatea.....	9
Zergak.....	10
Langileria.....	10
Kontratazioa	11
Dirulaguntzak	13
Hirigintza eta ondarea.....	14
Menpeko erakundeak.....	14
III. FINANTZAREN ANALISIA.....	17
IV. URTEKO KONTUAK	20
INTRODUCCIÓN.....	23
I. OPINIÓN	25
I1. Opinión sobre el cumplimiento de la legalidad.....	25
I2. Opinión sobre las cuentas anuales.....	27
II. ASPECTOS DE GESTIÓN Y RECOMENDACIONES.....	28
Presupuesto y contabilidad.....	28
Tributos.....	29
Personal.....	29
Contratación.....	30
Subvenciones.....	33
Urbanismo y patrimonio.....	33
Entes dependientes.....	34
III. ANÁLISIS FINANCIERO.....	37
IV. CUENTAS ANUALES.....	40

ANEXOS.....43

Presupuesto

- A1 Modificaciones presupuestarias 43
- A2 Ejecución de los ingresos 44
- A3 Ejecución de los gastos 45

Ingresos

- A4 Tributos, tasas, precios e ingresos patrimoniales 46
- A5 Ingresos por transferencias y subvenciones..... 47

Gastos

- A6 Gastos de personal..... 48
- A7 Compras de bienes y servicios 49
- A8 Transferencias y subvenciones..... 50
- A9 Inversiones 52

Balance de Situación

- A10 Inmovilizado 54
- A11 Activos financieros 55
- A12 Endeudamiento y pasivos financieros 56
- A13 Deudores presupuestarios..... 57
- A14 Acreedores presupuestarios 58
- A15 Deudores extrapresupuestarios..... 58
- A16 Acreedores y deuda extrapresupuestaria 58
- A17 Cuenta de tesorería..... 59

Resultados patrimoniales

- A18 Gastos de la contabilidad patrimonial 59
- A19 Ingresos de la contabilidad patrimonial 59

Análisis de legalidad

- A20 Contratación administrativa 60

ALEGACIONES.....62

Vitoria-Gasteiz, 2001eko ekainaren 29a
Vitoria-Gasteiz, 29 de junio de 2001

SARRERA

Lanaren Zabala

Donostiako Udalaren 1999ko Kontu Orokorrari buruzko txosten hau Herri-Kontuen Euskal Epaitegiaren 2000ko apirila - 2001eko martxo bitarteko Urteko Lan Programan dago jaso, Eusko Legebiltzarraren Ekonomia, Ogasun eta Aurrekontuen Batzordeak hala eskatuta, eta honako alderdi hauek ditu aztergai:

- Legezkoak: ezargarria den arautegia betetzen den egiaztatu honako atal hauetan: aurrekontua, zuzenbide publikoko sarrerak, zorpidetza eta finantza eragiketak, langileria, obren kontratazioa, erosketak eta zerbitzuak eta dirulaguntzen emakida.
Aurrekontuaren alorrari dagokionez, ezargarria den arautegia urtealdian zehar aldatu zen, izan ere, Auzitegi Gorenak 99.10.25ean baitetsi baitzuen Toki Entitateen Aurrekontuzko 4/91 Foru Arauaren baliogabetasuna, handik aurrera estatuko arautegiak ordezkatzeko zuela. Egokitzeko denbora bat behar dela, eta erabaki hau hartu zen data gogoan hartuta, udalak urtealdia foru arautegiarekin amaitu zuen.
- Kontularitzakoak: Kontu Orokorra ezargarriak diren kontularitzako printzipioen arabera mamitzen dela egiaztatzea.
- Udalaren ekonomia egoeraren gaineko finantza analisia
- Lanaren zabalak ez du gastu publikoaren eraginkortasun eta zuhurtasunaren azterketarik barne hartzen, ezta urtealdian erabilitako kudeaketa prozedurena ere, nahiz eta azaleratu zaizkigun huts aipagarriak Kudeaketaren Alderdiak atalean jaso ditugun, horiek hobetzeko gomendioekin batean.

Lana estu-estuan udal administrazioari lotu zaio, hau da, ez dira oraingoan erakunde autonomoak eta sozietate publikoak fiskalizatu, "Donostia 1996-98" aurreko txostenean berariaz aztertu genituenak. Edonola ere, erakunde autonomoen likidazioen eta sozietate publikoen kanpoko auditoretza txostenen azterketa orokorra egin dugu, HKEE honek luzatu zituen gomendioak zein mailatan bete diren egiaztatzearen. Bertatik eskuratu ditugun ondorioak, II. Idazpuruko atal batean barne hartu ditugu, "kudeaketaren alderdiak eta gomendioak".

Donostiako Udalak 179.208 biztanle zituen 1999ko urtarrilean eta bere egituran 8 erakunde autonomo eta 6 sozietate publiko besarkatzen ditu (%50etik gorako partaidetzarekin); baita beste partaidetza batzuk ere, ondoko orrialdeko taulan zehaztu dugun legez.

ERAKUNDEAUTONOMOAK, SOZIETATE PUBLIKOAK ETA BESTELAKO PARTAIDETZAK

	%	Oharrak
Erakunde autonomoak		
• Kultura eta Turismo Ekintzetxea	-	Kultur eta turismo jarduerak.
• Udalaren Informatika Zentroa	-	Udal, erak.aut. eta soz.pub. kudea informat.
• Udalaren Musika eta Dantza Eskola	-	Musika eta dantzaren irakask. arautu gabea
• Gaztediaren aterpetxe eta kanpingen Patron.	-	4 gazte aterpetxeren kudeaketa.
• Kulturaren Udal Patronatua	-	Liburut., Kultur Etxe, antzoki, e.a.en kudeak.
• Kiroletako Udal Patronatua	-	Kiroldogien kudeaketa, Anoetako estadioa salbu (ikus Anoeta Kiroldogia, SA).
• Euskararen Udal Patronatua	-	Euskararen sustapena
• Etxebizitzaren Udal Patronatua	-	Etxebizitza sozialak sustatu eta kudeatu.
Sozietate publikoak		
• Donostiako Tranbia Elkarte, AB	%100	Bidaiarien udal garraioa.
• Donostiako Parte Zaharra birgaitz. Elkarte	%100	Alde Zaharraren hiri eta giz. birgaitza
• Anoeta Kiroldogia, SA	%100	Anoetako estadioaren kudeaketa.
• Sustapen Sozietatea, SA	%99,65	Hipodromo, Jazzaldi eta bestelako ekimen turistiko eta kulturalen kudeaketa, María Cristina eta Aranzazu Hotelak, eta Anoeta Kiroldogia, SAren eta Bainuetxearen Sozietatea, SLren kudeaketa administratiboa.
• Bainuetxearen akziokako baltzua, SL	%99,57	La Perlan alokatutako aretoen ustiaketa.
• DonostiGas, SA	%51	Gas horniketaren kudeaketa.
Bestelako kapital partaidetzak		
• Kursaal Elkargunea, SA	%50	Kursaal Jauregi. kudeak. GFArekin (%50).
• Kirol kaiaren akziokako baltzua, SA	%50	EJrekin (%50), 2000.ean likidatua.
• Convention Bureau, SA	%40	Hirian eta Gipuzkoan kongresuak. GFA (%30) eta Merkataritza Ganberarekin (%30).
• Musika Hamabostaldia, SA	%33,33	EJ (%33,33) eta GFArekin (%33,33).
• Gas Hernani, SA	%28,05	Zeharkako partaidetza DonostiGasen bidez.
• Gas Pasaia, SA	%28,05	"
• Donostiako Zinemaldia, SA	%25	EJ (%25), GFA (%25) eta Zinematografia eta Ikus-Arteen Institutuarekin (%25).
• Zuatzu Enpresaritza Parkea, SA	%24,5	SPRILUR, SA (%51) eta GFA (%24,5).
• Urbiga-Urumea Bidasoal. Ind. Garap. Baltzua	%6	Urumea – Bidasoa inguruaren indust. garap. SPRI, SA (%51), DFG (%25) eta beste.
• Gureak babestutako tailerrak, AB	%5,02	Elbarri helduen integrazioa.
• Teknologia Parkea, SA	%5	SPRI, SA (%51), Zupegi, SA (%25) eta GFArekin (%19).
Mankomunitateak eta Partzuergoak		
• Añarbeko Ibaiko Uren Mankomunitatea	-	Errenteria, Hernani, Pasaia, Lasarte, Lezo, Astigarraga, Oiartzun,Urnieta eta Usurbilgo udalekin.
• San Markos Mankomunitatea	-	berdin, hondakin solidoen tratamendua.
• Miramar Jauregioko Partzuergoa	-	EJ eta GFArekin, udako unibertsitatearen ikastaroak, Eusko Ikaskuntzarentzako zerbitzuak eta bestelako kultur ekimenak

EJ = Eusko Jaurlaritza, GFA =Gipuzkoako Foru Aldundia

I. IRITZIA

I.1 LEGEA BETETZEARI BURUZKO IRITZIA

Langileria

1. Udala 1997-99ko Arcepafera biltzea errekurritu zuen Estatuak 1998an eta kautelarki eten egin zuen Euskal Herriko Auzitegi Nagusiak; honenbestez, udalak urte horretan Estatuko Aurrekontu Orokorren Legeak finkatutako ordainsari igoera aplikatu zuen. 1999ko urtealdian soldatek %2,8 egin zuten gora eta honek 1999rako Estatuko Aurrekontu Orokorren 49/98 Legearen 20.2 artikulua agintzen duen %1,8ko igoera muga eta aipatutako autoa urratzen ditu.

2. Lanpostuen Zerrendak lanpostuaren osagarri maila modura udalak oniritzen dituen ordainsari mailak jasotzen ditu. LZn lanpostu bakoitzarentzat finkatutako destino osagarriaren legezko mailak azaldu behar du (EFPLsren 15.1 artikulua eta Euskal Administrazio Publikoetako Funtzionarioen Ordainsariei buruzko 343/92 Dekretuaren 1.2 art.).

3. Udalaren Idazkariak Idazkari lanak egiten ditu Añarbeko Uren Mankomunitatean eta San Markos Mankomunitatean eta udal Artekaria ere, mankomunitate hauetatik lehenengoan Artekaria ere bada, udalak adierazten baitu jardunbide hau funtzioen metaketa figuran oinarritzen dela, Toki Araubidearen Testu Bateratuko 781/86 LEDn (160 eta 161. art.) eta Estatu mailan jarduteko gaitutako funtzionarioentzat gordetako lanpostuak betetzeko 1732/94 EDn (4.2 eta 31. art.) finkatutakoa. Hala eta guztiz ere, funtzioak metatzeko baimena Gipuzkoako Foru Diputazioari dagokio eta egiteko berriak oso-osorik udalean finkatutako lansaiok kanpo egiten badira soilik baimenduko da; hau, ordea, bateraezina da lanpostu nagusian bete-beteko erabilgarritasunagatik osagarria jasotzearekin.

Kontratazioa

4. Benta Berriko Polikiroldegiaren obra kontratua, 2. Fasea, 718 milioi pezetako zenbatekoarekin esleitu zen eta helburua aldatu zitzaion 3. fasearen exekuzioa barne hartzeko, 49 milioi pezetako aurrekontuarekin. Fase hau borondatez utzi zen lizitazioz kanpo eta honenbestez, jardunbide hau ezin justifika daiteke arrazoi berri edo ezustekoak argudiatuz, Administrazio Publikoetako Kontratuen 13/95 Legearen 102. artikulua agintzen duen moduan eta ondorioz, publizitate eta lehia printzipioz kanpoko esleipena da honako hau.

5. Zurriolako Ibilbidea urbanizatzea: 337 milioi pezetako lan hauek Udalak hitzarmen baten bitartez Kursaal Zentroa, SA sozietateari agindu zizkion, Kongresu eta Erakusketen Jauregiaren eraikuntza lanen osagarri (eraikina inguratzen duen orubearen urbanizazioa barne hartzen zutenak, eta urbanizazio lan berria mugakide den lursailean egin behar

zatekeen). Sozietateak urbanizazio lan hau obrak egiteratzen ari zen kontratariari esleitu zizkion (hasierako kontratuak 3.361 milioi pezetako esleipen zenbatekoa zuen).

Zurriola urbanizatzeko lanak bestelako jardunbidea dira eta horiek modu independentean izapidatu behar ziratekeen, publizitate eta lehiaketa printzipioak errespetatuko zituen espediente baten bitartez.

Dirulaguntzak

6. Udalak ematen dituen dirulaguntzetan, orokorrean ez da egiaztatzen onuradunak euren zerga betebeharretan gaurkotuak daudela (Toki Entitateen Aurrekontuaren Arautegiari buruzko 96/92 Foru Dekretuaren 50.5 art).

Hirigintza

7. Udalak 1999 eta 2000ko urteetan eraikuntzak finkatutako hiri-lurrean %10aren hirigintza probetxamenduak likidatu ditu, Eusko Legebiltzarreko 11/98 Legeak agintzen duenaren arabera, Hirigintza Jarduerak Sortutako Plusbalieta Elkartearen Partaidetzari buruzkoa. Lege hau Konstituzio Auzitegiaren aurrean errekurritua dago, izan ere, oinarritzko izaera duen Lurraren Araubide eta Balorazioei buruzko 6/98 Legearekiko kontraesanak baititu, dirusarrera hauek direlarik arautegi bien arteko alderdi bereizgarrietako bat.

Hainbat errekurtso aurkeztu dira egindako likidazioen aurka, Donostiako Administrazioarekiko Auzitarako 1. eta 2. Epaitegietan epai aurkagarriak jaso dituztenak; honela, bada, lehenengoak epaia ebatzi zuen 2000ko urtarrilean eskatutako probetxamendu bat baliogabetuz; eta bigarrenak, berriz, Udalaren aldeko epaitza eman zuen 2000ko irailean.

Legearen ziurgabetasun honen aurrean udalak akordioak lotu ditu hainbat kontratarirekin eta honela, hauek administrazio-auziaren bideari uko egiten diote udal probetxamenduaren balioa murriztearen truke, horri lotutako beste elementu batzuk abiaburu hartuta (fatxadak mantentzeko derrigortasuna, esate baterako).

8. Enkante bitartez Txofre kalean hainbat etxebizitza eta ganbara besterentzean, 19, 18 eta 5 milioi pezetako zenbatekoetan, salerosketa kontratuetatik hiru, adjudikatariek hala eskatuta, beste titular batzuen alde gauzatu ziren, ezargarriak diren kontratazio eta fiskalaritzako arautegia urratuz.

Epaitegi honen ustetan, aurreko idazatietan azaldutako legehausteak eta zalantza egoera salbuetsita, Donostiako udalaren udal administrazioak zuzentasunez bete du 1999ko urtealdian bere ekonomia-finantza jarduera arautzen duen lege arautegia.

I.2 URTEKO KONTUEI BURUZKO IRITZIA

Ondare kontabilitatea

1. Udalak ez ditu prozedura koordinatuak erabiltzen Ondasun–zerrendaren eta higiezinu materialaren saldoak gaurkotzeko eta gaur egun, bi informazio iturrien artean alderaketa lan berariazkoa egiteko dauka. 1999ko urtealdi itxierako higiezinuaren saldoetan ez dira ondasun higigarri guztiak barne hartu eta ez dira gogoan hartu 1999ko ekaina ondoko Inbentarioa eguneratzeko datuak. Honek Egoera Balantzeko zifra hauen gaineko ondorioak ematea eragotzi digu (ikus deskribapen xehekatuagoa II. atalean. Kudeaketaren alderdiak eta Gomendioak).

Gainera, Egoeraren Balantzeak eta Galdu-Irabazien Kontuak ez dituzte higiezinu materialeko elementuak amortizatzen zuzkidurak barne hartzen.

2. Egoeraren Balantzeak eta Galdu-Irabazien Kontuak ez dituzte ondoko magnitudeak barne hartzen; horiek gogoan hartzeak ondare garbia 1.745 milioi pezetan murriztuko luke:

- finantza higiezinuaren baliogaleragatik zuzkidura, balioetsitako 308 milioi pezetako zenbatekoarekin (ikus A11).
- zordunen gaudimengabeziatarako zuzkidura (1.314 milioi pezeta, Diruzaintza Gerakina kalkulatzekoan gogoan hartu direnak).
- urtealdi itxieran sortutako zorpidetzaren interesak (123 milioi pezeta).

Epaitegi honen ustetan, aurreko lerroarteetan azaldutako muga eta salbuespenak alde batera, Donostiako Udalaren udal administrazioaren kontu orokorrak alderdi esanguratsu guztietan 1999ko urtealdiko jardura ekonomikoa erakusten du, baita ondarearen irudi zehatza eta urtealdi itxierako finantzaren egoera ere.

II. KUDEAKETAREN ALDERDIAK ETA GOMENDIOAK

Aurrekontua eta Kontabilitatea

- **Kontu Orokorra:** udalak ez du horren edukia jasoko duen argitalpenik egiten eta egitura alderdi ekonomiko-finantzarioetan oinarritzen da; honenbestez, egindako kudeaketari buruzko informazio eskasa ematen du.

Kontu Orokorra argitaratzea gomendatzen dugu eta bertan kudeaketari buruzko informazioa aurkeztea; orobat, programen exekuzio daturik balego, horiek ere jasotzea.

- **Ondasun zerrenda eta higiezin materiala:** ondare informazio hauen iturriak ez dira modu koordinatuan gaurkotzen. 2000ko abenduan 99.12.31ko Ondasun zerrenda baliabide informatiko berri batekin prestatu da, elementu bakoitzaren balorazio banakakoak barne hartzen dituen (Osokoak onartzeko dago). Higiezin materialaren kontuak ere badute osatzen dituzten kontzeptuen informazio xehekatua, kontularitzako kontuen informazioa eta 1999ko uztaileko Inbentarioa zuzenduta egindako hainbat erregularizazio abiaburu hartuta.

Urteko inbentarioak informazioa emateko oinarritzko elementu izen behar du eta honenbestez, egokitu egin behar da, lege agiri den aldetik balioa izateaz gain, kontularitzako kontrolerako ere beharrezko elementuak izan ditzan. Besteren artean, beharrezkoa da inbentarioa gaurkotzeko prozedurak kontabilitateko atalarekin modu koordinatuan egitea. Gainera, iturbideak finkatu behar dira, udal sail ezberdinetan sortutako ondare informazio guztia zerbitzu nagusiek jasotzen dutela bermatzeko.

Honela, bada, finkatu egin behar da 99.12.31ko Inbentarioa mamitzearekin lortutako aurrerapauso garrantzitsua eta horretarako, datuak kontularitzako datuekin alderatu ondoren, elementu guztiak fisikoki egiaztatzea eta higiezin erregistro egoera araztea ezinbestekoa da.

- **Sarrera eta gastuen aldizkakotzea:** hainbat sarreraren (Lursailen Balioaren gaineko Zerga, Kohesio Fondoak eta Feder) eta hainbat gasturen (Añarbeko Uren Mankomnitatea eta bide garbiketa) kontabilizazioa fiskalizatutako urtealdiaz hurrengora atzeratu da, nahiz zuzenketa hauen ondorio globala finantza egoeren gainean urtealdi itxieran ez den adierazgarria.
- **Ondare kontabilitatea:** udalak ez du Kursaal, SA sozietateari emandako lursailen baja kontuetaratu, ezta horren kontrapartida ere finantza higiezinaren kostu handiago modura, 999 milioi pezetako balioarekin (ikus A11). Epe motzeko zorrak ere (2.056 milioi pta.) ez ditu epe luzeko iraungipenetatik bereizten Egoera Balantzearen pasiboan.

Gogoan hartu beharreko beste alderdi bat erabilera orokorrerako utzitako inbertsioei ematen zaien kontularitzako tratamendua da (3.262 milioi pezeta), udalak urtealdiko gastuen artean barne hartu baitu; eragiketa honentzat araututako prozedura, ordea, Balantzeko Ondarearen kontuen kontura zuzenean oharpena egitea da, hau da, Galdu-Irabazien Kontutik pasa gabe.

- **Sarrerak biltzeko banku kontuak:** kontu hauetako zenbaiten bitartez egindako kobrantzak, 483 milioi pezetakoak, erregistratu gabe daude urtealdi itxieran (ia gehienez kobratzeko zain dauden zorpetutako eskubideak dira). Gainera, ez dira hainbateroko berdinkatzeak egiten, eta ez dago sarrera hauen likidazioa, udal diruzaintzara aldatzea eta kontularitzako erregistroa zenbatero egin behar den arautuko duen prozedurarik.
- **Langileei emandako maileguak:** aurrekontuz kanpoko kontuetan kontuetaratzen dira, nahiz eta hein handi batean urtebetetik gorako itzulera epearekin ematen diren. Gainera, emandako maileguen saldoak 2,5 milioi pezeta barne hartzen ditu, horien saldoa Udalak justifikatzerik izan ez duela.

Arautegiak langileei epe luzera ematen zaizkien kredituak aurrekontuan sarrera eta gastuen 8. kapituluaren bitartez erregistratzea aurreikusten du.

Aipatutako aldearen jatorria aztertu eta kasua balitz, kontularitzako kontuak zuzendu.

Zergak

- **Premiabidean dauden zorren berandutza interesak:** udalak ez ditu berandutza interesak likidatzen premiabideko zorren kobrantzetan, borondatezko ordainketaren azken egunetik aurrerako aldiagatik (Dirubilketarako Arautegiaren 27/91 FDren 46. artikulua). 1999an likidatu gabeko zenbatekoa kontzeptu honegatik, gutxi gora-beherako kalkuluaren arabera, 55 milioi pezetakoa izango litzateke.

Langileria

- **Diruzainaren plaza:** udalak ez du lanpostu huts honen deialdia bideratu, Estatu mailan jarduteko Gaitutako Funtzionarioen 1732/94 EDk finkatutako obligazioaren aurka.
- **Elkarkidetzak:** erakundeak bertako langileen pentsio sistema baterako ekarpenak egiten ditu, Fondo eta Pentsio Planen 8/87 Legearen Azken Erabaki Bigarrean erabakitakoaren babesean, Aseguru Pribatuaren Antolamenduaren 30/95 Legeak aldatutakoa. Aldaketa hori Euskal Herriko Auzitegi Nagusiak bideratutako konstituzionaltasun ezaren auzia argitu zain dago, eta honenbestez, legezko zalantza egoera dago.
- **Gauzako ordainsariak:** udalak bertako langileei egiten dizkien gauzako ordainsariak ez ditu Foru Ogasunari egiten zaizkion aitorpenetan sartzen: emandako maileguak, bizitza aseguruaren kuotak, eta ikasketa edo mediku gastuetarako bekak.

- **Langileen kontrola:** udaltzain eta suhiltzaileei ezargarria zaien kontrol sistema berriz aztertzea komeni da, izan ere, gaur egungoa ez dago udalaren kontrol sistema orokorrean sartua eta lan egiten duten eraikinetan ez dute fitxatzeko sistemarik.

Kontratazioa

- **Urumea Ibaiaren gainean 4. Zubia Eraikitzea:** 454 milioi pezetan esleitu zen 1998ko ekainean, eraikitzeko 11 hilabeteko epearekin. Obrak proiektuan jasotakoa ez bezalako prozeduraren arabera eraiki ziren, proiektukoari nekez egingarria iritzi baitzioten obren zuzendariak eta esleipen hartzaileak.

2000ko apirilean 2 aldaketa oniritzi dituzte, guztira 153 milioi pezeta egin zituztenak eta baita, data horretara arteko epe luzapena ere. Aldaketa hauek aurreikusitako unitateetan igoera handiak egitendituzte (egiturazko altzairuaren neurketan %20 gehiago), aldaketak oniritzi zirenean iada exekutatu ziren obra unitate berriez gain. 2000ko abenduan, obra iada erabilera publikorako emana da, baina ez da ageri obraren harrera formala, ezta likidazioa ere egin denik.

- **Paseo Berriaren Urbanizazioa eta Kostaldeko Harresia Sendotzea:** 1997an 633 milioi pezetan esleitu zen eta harresia sendotzea eta oina kare-harrizko blokeekin babestea barne hartzen zuen. 1999an 200 milioi pezetako aldaketa bat oniritzi zen, itsasoaren erasoaldiak gerarazteko harri bloke handiak isurtzea xede duena, ibilbide hau estaltzen duten ur-jasak ekiditearren. Kontratua hainbeste garestitzeak erakusten du hasierako proiektua ez zela behar bezala aztertu.
- **Loiola-Martutene-Egian zabor-bilketarako zerbitzua:** udalak zuzenean kudeatzen du hiriko zabor-bilketa zerbitzua; zenbait gunetan bertako langile bitartez, eta zerbitzu-kontratuen bitartez besteetan. Prozedura hau 1996an bideratu zen eta lehiaketa bitartez esleitu zitzaion UTE/EAB bati hiriko hainbat gunetako bilketa zerbitzua.

1997an Bidebieta-Altza-Inxaurrendoko gunean zerbitzua emateko lehiaketa gauzatu zen eta urteko 32 milioi pezetan esleitu zitzaion aurkeztu zen lehiatzaile bakarrari, aurreko UTE/EAB osatzen zuten bi enpresetako bati, alegia.

1999ko otsailean enpresa honi zuzenean esleitu zitzaion Loiola-Martutene-Egiako bilketa zerbitzua (zerbitzua 1998ko maiatzaz geroztik ematen ari ziren) 31 milioi pezetan. Esleipen honek izaera iragankorra zuen, izan ere, aldi berean Alkatetzak zerbitzu hauek kontratatzeke prozedura irekiari bide emateko agindu baitzuen. Haatik, deialdi hau etenda dago, udalak egokiago iritzi baitio 2002. urtera arte atzeratzeari, data horretan amaituko baitira aurreko kontratu guztiak eta une horretan beretuko baitu udalak zabor bilketarako udal zerbitzua kontratatzeke eredu berria.

- **Manteoko Polikiroldegiaren beheko solairua gaitzea:** obra honen exekuzioak atzeraldi handia izan du, kontratua 1999an izenpetu baitzen eta hori egiteko epea bi hilabete eta erdikoa baitzen (espedientean jaso gabe dago birplanteaketa egiaztatzeko agiria). 2000ko abenduan obra artean hartu gabe datgo eta 41 milioi pezeta baizik ez dira egiaztatu 54 milioi pezetako esleipen zenbateko baten gainean. kontratariari luzapenik eman zaionik ere ez da ageri, ezta atzerapenagatik ere zigorrik ezarri denik.

- **Kontratu txikiagoak:** nahiz arautegiak kontratu txikiak tramitazio formaletik salbuesten dituen (2 milioi pezetatik beherakoak, edo 5 milioi pezetatik beherakoak obra kontratuetan), gure ustez gehitutako bolumenak eta ondoko gastuen osaerak beharrezkoa egiten du udalak deialdi ireki bitartez esleitzeko aukera aztertzea:

KONTRATU TXIKI MODURA IZAPIDATUTAKO GASTUAK				Miloi-pta
Kontusaila	Oharrak			Kontusaila guztira
Ikastetxe eta best. eraikinak zaintz. eta konpon.....	8	hirugarren pilatua(k)	159 milioi pta.	180
Ikastetxeetako instalakuntzen konponketa	3	"	25 "	31
Ur zerbitzuaren konponketak.....	4	"	59 "	88
Saneamendu lanak.....	3	"	32 "	51
Trafikoko gaien zaintza	1	"	7 "	33
Bide publikoen zaintza	4	"	60 "	112
Uraren zerbitzurako hornigaiak.....	1	"	37 "	53
Argiteria publikorako hornigaiak	1	"	8 "	11
Bide publikorako hornigaiak.....	3	"	18 "	40
Guztira				599

Udalaren postasari eta jakinarazpen zerbitzuak ere, guztira urtean, hurrenez hurren, 18 eta 9 milioi pezeta egiten dutenak, prozedura ireki bitartez esleitu behar lirateke.

- **Premiazko izapidea:** (hainbat kontratutan, guztira 762 milioi pezetako esleipen zenbatekoa dutenak) premiazko izapidea erabiltzen da arrazoitu gabe edo arrazoi orokorrak argudiatuz eta honenbestez, aparteko prozedura hau arau orokor bihurtzen da, zenbaitetan eta interes publikoa aitzaki hartuta, kontratazio espedientearen hasieran atzeraldi xume bat baizik estaltzeko ez dena.
- **Kontratariak hartzeko irizpideak:** urtealdiko kontratu-plegu ugari (10 espediente, guztira 3.083 milioi pezetako esleipen zenbatekoa izan dutenak) esleipen irizpideen artean kontrataria hartu aurrekoak direnak barne hartzen dituzte, eta horiek lehiatzaileen egokitasuna egiaztatzeko fasean soilik eska eta egiazta daitezke: kontratuaren xedean esperientzia teknikoa eta giza eta gauza talde erabilgarria.

Administrazioak harrera atalean egiaztatu behar du lehiatzaile guztiek eskatutako zerbitzuak betetzeko baldintzak osatzen dituztela. Esleipenaren atalean aurkeztutako proiektuak balioztatuko dituzten irizpideak soilik erabili behar ditu, esate baterako, prezioa eta kasua balitz, berrikusteko formula, exekuzio epea, materialen kalitatea, balio teknikoa, ezaugarri estetiko nahiz funtzionalak, eskaini daitekeen obren mantenimendua, berme epea, eta abar.

- **Eskaintza merkeenak zigortzea:** zenbaitetan eskainitako prezioa formula matematikoen bitartez balioztatzen da (5 espediente, guztira 1.711 milioi pezetako esleipen zenbatekoarekin) aurkeztutako eskaintzen batez bestekotik aldentzen direnak zigortzen

dituztela, garestiagoak zein merkeagoak izan eta honenbestez, prezio baxuenak besterik gabe kaltetuak gertatzen dira.

Administrazioak eskaintza merkeenak zigortu ahal izateko aurrez frogatu egin behar du kalitate txikiagokoak direla, behar hainbat aztertu gabe daudela edota, eskaintako prezioan egiteko ezintasuna dagoela. Honi dagokionez, 2/2000 Legegintzazko Erret Dekretuak, Administrazio Publikoen Kontratuen Legearen testu bateratuak, aurrez lehiatzaileari informazioa eskatzeko agintzen du, eskaintza baxua neurritz kanpokotzat hartu ahal izateko.

- **Kontratazio mahaia:** Udal artekaritza 1999an integratu gabe zegoen Kontratazio mahaian eta hau kartazalen irekierarako soilik elkartzen zen, izan ere, txosten teknikoa aztertu ondoren, esleipen proposamena Kontratazio Buruak, Zuzendari Finantzarioak eta Ogasun Ordezkariek osatutako batzordeak egiten baitzuen. Egoera hau 2000. urtean zuzendu da.
- **Artekaritza bidezko fiskalizazioa:** Udal artekaritzak egindako fiskalizazioaren agerpidea A eta D kontularitzako agiriak izenpetuta soilik uzten du. 2000. urtealdian Kontratazio Mahaira bildu ondoren, beharrezkoa da oraindik ere ikuskatutako ekintzekiko adostasun edo desadostasuna espedientean berariaz egitea.
- **Aurretiazko birplanteaketa:** aztertu ditugun obra kontratuetatik batean ere ez da ageri behin proiektua oniritzi ondoren, aurretiazko birplanteaketa egin behar dela, APKLren 129. artikulua agintzen duen moduan.

Dirulaguntzak

- **Dirulaguntzen arauketa orokorra:** 2001eko urtealdian barne hartu ziren Aurrekontu Exekuzioaren Udal Arauan dirulaguntzei buruzko erabakiak eta ordura arte, udalak ez du dirulaguntzak eman eta kontrolpetzeko prozedurak arautuko dituen arautegi orokorrik izan.
- **Dirulaguntzak eman eta banatzeko irizpideak:** maiz sarritan, udalak dirulaguntzak emateko egiten dituen deialdiek izaera orokorreko irizpide batzuk baizik ez dituzte finkatzen (dirulaguntza-jarduketan helburu orokorrak, etab.) eta bete-beteko askatasuna utzi ohi dute aurkeztutako egitasmoen artean eskuarteko diru-fondoak zati-banatzeko.

Udalak askatasunez jarduteko tarte zabal hau mugatzeko modua aztertu behar luke eta dirulaguntzak emateko irizpide zehatzagoak finkatu (entitate hartzaileen kide kopurua eta jarduerak, urteko defizita, etab.); orobat, ondoko dirulaguntza-lerro hauetan eskuertako diru kopuruak banatzeko prozedurak aurrez finkatu behar lituzke: Alkatetza (kooperazio eta tolerantzia egitasmoak, nahiz lehentasunak dezente zehazten diren); Gizarte Ekintza (giza bazterkeria aurreikusteko); Emakumea eta Auzoak (emakume elkarteak) eta Gazteria eta

Kirola (gazte elkarteak). Hau guztia osatzeko indibidualki ematen diren laguntzetarik hainbat, laguntza izendun modura eman ditzake, horien ezaugarri bereziengatik deialdi orokor batean biltzea ezinezkoa dela irizten denean.

- **Gizarte ekintza:** Giza Bazterkeria Aurreikusteko ematen diren dirulaguntzetan (25 milioi pezeta) ez zaie erakunde onuradunei sarrera eta gastuen urteko likidazioa aurkezteko eskatzen; halaber, ez dituzte egindako jarduerak justifikatzeko epeak finkatzen.
- **Gazteria eta kirola:** Añorga Kirol Taldeari futbol zelaia birrantolatzeko emandako dirulaguntzan (27 milioi pezeta hiru urtetan ordaintzeko; azkena 1999koa da) ez dago egindako obra justifikatuko duen agiririk, 1997an amaitu behar zatekeena.

Hirigintza eta ondarea

- **Tasazioaz beheragoko tipoekin egindako enkanteak:** Egiako garajeak berriaz gaitutako teknikari independente batek 426 milioi pezetan balioztatu zituen eta horien enkantean 319 milioi pezeta egiten zituzten lizitazio prezioak ezarri ziren, azken esleipena 346 milioi pezetan egin zela; Benta-Berriko areto eta garajeen enkantean, berriz, merkataritzako aretoen lizitazio prezioa %40 beheratu zen udal teknikariek balioetsitako prezioarekiko, berriaz gaitutako inongo teknikari independienteren bestelako balioztaketarik jaso gabe.

Udalak ikusten duenean errealitate ekonomikoa ez zaiola egindako tasaketari egokitzen (saldu beharreko unitate kopurua dela eta, edo beste zeinahi arrazoiengatik) beste tasazio bat egin behar du eta edozein eratan, jarduketa guztien arrazoia espedientearen dokumentatu.

Menpeko erakundeak

- **Bateraezintasunak:** Udalaren Osokoak honako bateragarritasun espedienteak oniritzi ditu Kulturaren Udal Patronatuan:
 - Arte Eskenikoen Programatzaileari baimena ematea Eusko Jaurlaritzaren Kultura Sailari ordaindutako aholkularitza lanak egiteko.
 - Zinema Unitateko Arduradunari baimena ematea Donostiako Nazioarteko Zinemaldian hautaketa batzordeko kide modura ordaindutako lanak egiteko; Udalak sozietate publiko horretan %25eko partaidetza du.

Administrazio Publikoen Zerbitzura diharduen Langileriaren Bateraezintasunen 53/84 Legeak arau orokortzat ematen du eraginpeko langileriak bigarren lanpostu edo egiteko bat betetzeko bateraezintasuna, Legean bertan zehazki jasotako salbuespenak salbu, izan ere, horietan Udalbatzak bateragarritasuna eman baitezake, baina beti ere, nolabaiteko mugapenekin, guztien intereseko baldintza bereziekin soilik gaintitu daitezkeenak.

Emandako baimenetan ez dugu uste behar hainbateko justifikaziorik dagoenik horiek bideratzeko beharrezko diren guztien intereseko arrazoiengainean. Bestalde, gogoan hartuta funtzionario horien lan nagusiaren eta bateragarri izendatutako okupazioaren arteko lotura zuzena batetik, eta okupazio hau egiten den erakundeen izaera publikoa bestetik, Udalak partaidetza hau lankidetzaz hitzarmen bitartez bideratu behar lukeela uste dugu, Eusko Jaurlaritzaren eta Donostiako Nazioarteko Zinemaldia, SA sozietatearen artean.

- **Bestelako alderdiak:** Nahiz txosten hau, Sarreran adierazi bezala, Udal Administrazioari soilik dagokion (erakunde autonomo eta sozietate publikoak salbuetsita), atal honetan HKEEK 1996-98 aldian Udalaren baitako erakundeengainean egin zuen txostenaren hainbat alderdi gaurkotu jaso ditugu; baita erakunde autonomoen aurrekontu likidazioen eta sozietateen kanpo auditoretzako txostenen azterketatik edo Udal Administrazioaren beraren azterketatik sortu diren beste puntu batzuk ere.
 - Alderdi positiboak: Gasaren Udal Fabrikaren kudeatzailearekin kontratuan kalteordain-klausula baliogabetu izana eta 2000ko urrian sozietate publikoei buruz udal kontrolerako prozedurak finkatzen dituen zirkularra onartu izana azpimarratzen ditugu.
 - Izatea eta jarduerak: Udalari mendeko dituen erakundeengainean egituraren arrazionalizazioari buruzko azterketa egitea gomendatzen diogu, honako egoera hauek azaleratu baitzaizkigu:
 - hainbat erakunde eta sozietatek garatzen dituzten helburu eta jarduerak antzekoak dira zenbaitetan: Kultura eta Turismo Ekintzetxea, Sustapen Sozietatea, SA eta Convention Bureau, SA.
 - badira hainbat sozietate euren izatea justifikatzeko adinako jarduerarik ez dutenak: Anoeta Kiroldetgia, SA eta Bainuetxearen akziokako baltzua, SA.
 - Kontu Orokorra: erakunde autonomoek ez dute urteko kontuen azalpenezko Oroitidazkia prestatzen, kopuru nagusien osatura zehaztuko duena; Kontabilitate Publikorako Plana ere ezarri gabe dago. Honez gainera, udalari Aurrekontuaren eta Kontu Orokorren gainean egindako gomendioak erakunde autonomoei ere ezargarriak zaizkie.
 - Arcepafe: Udalak ulertu zuen Estatuak Arcepafe ezartzearen aurka aurkeztutako errekurtsoak ez zituela erakunde autonomoak besarkatzen (ikus I.1 Legea betetzeari buruzko iritzia), eta honenbestez, 1998 eta 1999an akordio horretan aurreikusitako ordainsari igoerak ezarri ditu; ordainsari horiek, ordea, Estatuak dagozkion aurrekontu legeek administrazio publiko guztientzako finkatutako mugak urratzen dituzte.
 - Kontabilitatea: Udalak erakunde eta sozietate publikoei egiten dizkieten transferentzietan kontularitzako irizpide ezberdinak erabili ohi dituzte udal administrazio eta menpeko erakundeengainean (esate baterako, erakunde

autonomoek kobratzeko aitortutako eskubide modura hartzen dituzte Udalak kreditu, baimendutako gastu edo erabilitako gastu modura hartzen dituen haiek); hau eragotzi egin behar litzateke jarraibide garbiak emanez eta urtealdi itxieran zordun eta hartzekodunen kopuruak berdinkatuz.

- Langileen kontratazioa eta kontratazio administratiboa: erakunde autonomoen fiskalizazioa Udalaren fiskalizazioan erabilitako irizpide berberekin egin behar da eta honenbestez, artekaritzak prozedura guztiak fiskalizatu behar ditu eta kontratazio mahaietan parte hartu. Sozietate publikoei dagokienez, arautegiak agintzen du alor hauetan administrazioen oinarritzko printzipio berak bete behar dituela, eta komenigarria litzateke Udalak izaera orokorreko erabaki hauek zehaztuz normalizatutako prozedurak onartzea.
- Sozietate mistoak: udala hainbat sozietate publiko mistotan partaide da; horietan partaidetza publikoa gehiengoa da, baina administrazio batek berak bakarrik ez du kapital sozialaren %50ekoa baino partaidetza handiagoa osatzen. Egungo arautegiaren arabera, sozietate hauek ez dira inongo administrazioen ez aurrekontuan, ezta urteko kontuetan ere sartzen, eta horren fiskalizazioa ere ez da aurreikusi. Egoera hauetan, eraginpeko administrazioek sozietate bakoitzari gerora ezargarriak zaizkion fiskalizazio eta kontrol prozedurak adostu behar lituzkete.
- Sustapen sozietatea, SA eta Bainuetxearen akziokako baltzua: urtealdian pilatutako eta sortutako galeren egoera berraztertu, sozietate hauek etorkizunean izan dezaketen bideragarritasuna eta horiek finantzatzeko prozedura egokienak aztertuz.

III. FINANTZAREN ANALISIA

FINANTZAREN ANALISIA	Milioi pta.n				Mila pta.n/biztanleko						
	Urtea				Urtea				Erref. 99		
	96	97	98	99	96	97	98	99	Bilbao	Gasteiz	
Zergak (1 eta 2 kap.).....	7.192	7.569	7.951	8.216	40	43	45	46	40	35	
Tasak, prezioak eta bestel. (3 eta 5 kap.)	4.015	4.292	5.627	5.362	23	24	32	30	34	22	
Tributuetan partaidetza (4 kap.).....	8.977	9.014	10.731	11.697	50	51	60	66	(*) 68	77	
Bestel. transf. eta dirulag. arrunt. (4 kap.)	935	2.071	954	1.106	6	11	5	6	4	5	
A. Sarrera arruntak guztira	21.119	22.946	25.263	26.381	119	129	142	148	146	139	
Langile gastuak (1 kap.).....	5.690	5.775	6.271	6.502	32	33	35	37	36	55	
Erosk., zerb. eta dirulag. (2 eta 4 kap.)	9.962	10.030	11.199	12.491	56	56	63	70	70	55	
B. Funtzionamendu gastuak	15.652	15.805	17.470	18.993	88	89	98	107	106	110	
Aurrezki gordina (A-B)	5.467	7.141	7.793	7.388	31	40	44	41	40	29	
Finantza gastuak (3 kap.).....	2.390	1.877	1.577	727	14	10	9	4	2	1	
Emaitza Arrunta	3.077	5.264	6.216	6.661	17	30	35	37	38	28	
Jasotako kapital dirulaguntzak.....	1.242	1.376	642	1.228	7	8	4	7	8	7	
Inberts. errealak (6 kap. eta gast. 7 kap.)	3.275	1.697	5.240	6.024	18	10	29	34	34	24	
Finantza inbertsioak (8 kap.).....	66	86	96	(4.261)	0	1	1	(24)	1	0	
Diruzaintza gerakina.....	573	2.678	2.658	1.546	3	15	15	9	0	67	
Zorpidetza.....	24.808	22.688	21.983	15.985	139	127	123	90	91	26	

(*) Zuzendutako kopurua, kontularitzako prozedura baten aldaketaren eragina kenduta datuak berdintzeko.

Biztanleak: 179.208

- Zergak eragindako dirusarrerak, biztanleko zifretan emanda, handiagoak dira Donostian, ertainak Bilbon eta txikiagoak Gasteizen. Alde handienak honako kontzeptuotan sortzen dira:

a) IBI/OHZ: biztanleko sarrera handiagoak Donostian, beste bi udalerrien aldean.

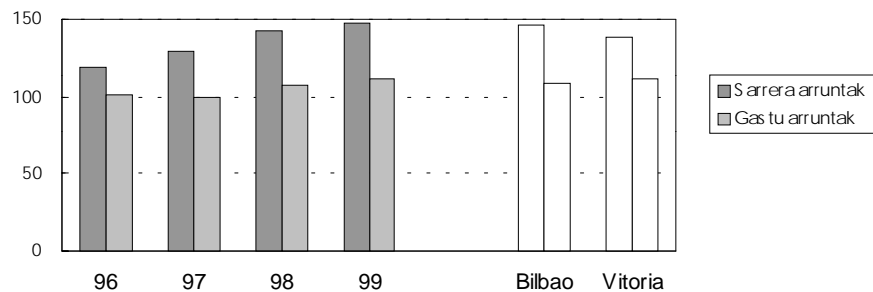
b) IAE/JEZ: biztanleko sarrera handiagoak Donostia eta Bilbon, Gasteizen aldean.

- Itunpeko zergetan partaidetza, biztanleko zifretan emanda, handiagoa da Vitoria-Gasteizen eta antzerakoa Donostia eta Bilbon.

Udal likidazioetan azaltzen diren tasek eragindako sarrera, prezio eta ondare sarreraren zifrak oso egitura ezberdinen ondorio dira eta horregatik, zaila da euren artean alderaketa homogeneoak egitea (Vitoria-Gasteizen Ura eta Estolderia udal sozietate baten bitartez kudeatzen dira; Donostia eta Vitoria-Gasteizen hiri garraioa sozietate publikoen bitartez kudeatzen dira, etab.).

SARRERA ETA GASTU ARRUNTAK

Biztanleko mila pezeta

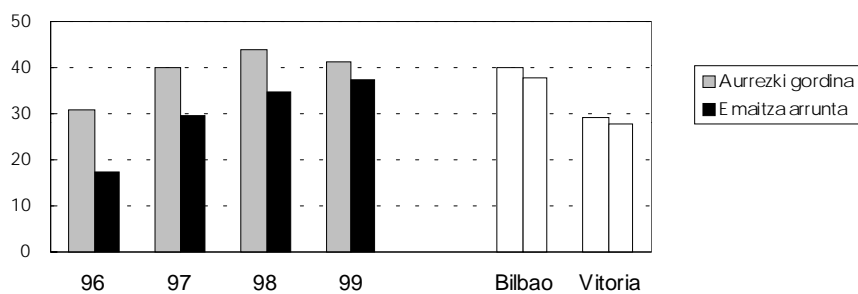


Biztanleko sarrera arruntak, osotasunean, 148 mila pta./biztanleko egiten dute eta Bilbokoaren antzekoak dira (146 mila pta./bizt.) eta Vitoria-Gasteizkoak baino altuagoak (139 mila pta./bizt.).

Gastu arruntak ere antzekoak dira Donostia eta Bilbon, bai kopuruan, bai egituran ere. Vitoria-Gasteizen zenbatekoa guztira antzekoa da, baina garrantzia handiagoa hartzen dute langile gastuek, erosketa, zerbitzuen kontratu eta transferentzia eta dirulaguntzen gastu txikiagoak konpentsatzen dituen (honen arrazoa da bere egituran erakunde autonomoak barne hartu ez izana eta bertako langileekin eman izana eraikuntzen garbiketa, hartzaindegi, OTA zainketa eta halako zerbitzuak).

AURREZKI GORDINA ETA EMAITZA ARRUNTA

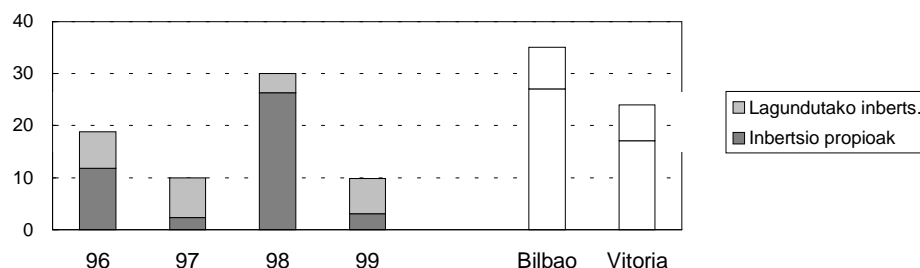
Biztanleko mila pezeta



Aurrez esandakoaren ondorioz, (Donostia eta Bilboko sarrera arruntak elkarren parekoak eta Vitoria-Gasteizkoak baino altuagoak dira) lehenengo bi udalerrien aurrezki gordina eta emaitza arrunta Vitoria-Gasteizkoak baino altuagoak dira: honela, Donostian emaitza arruntak 37 mila pta./biztanleko egiten ditu eta 38 mila pta./biztanleko Bilbon, Gasteizen egiten dituen 28 mila pta./biztanlekoren aldean.

INBERTSIOAK

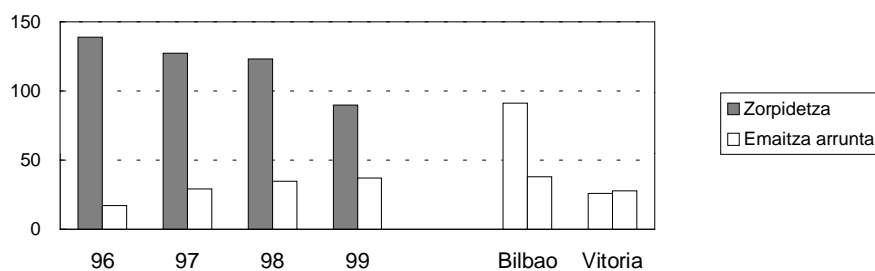
Mila pezeta biztanleko



Donostiako inbertsio garbiak 1999an biztanleko 10 milioikoak soilik izan dira, inbertsio errealak 34 mila-pta./biztanleko balioarekin egin izanaren ondoriz, eta 24 mila pta./biztanleko balioarekin finantza desinbertsioak egin izanaren ondorioz (EEE/EVERi DonostiGas, SAN zuen partaidetzaren %49ko salmenta). Eragiketa honen ondorioa alde batera utzita, inbertsio maila Bilbokoaren antzekoa eta Gasteizkoa baino altuagoa dela ikusten da (udalerrri honek zifra txikiagoa izatearen arrazoia Lurraren Udal Ondarearen salmentatik eskuratutako baliabideak berriz inbertitzeko izan dituzten atzeraldiak dira).

ZORPIDETZA

Mila pezeta biztanleko



Udal zorra 90 mila pta./biztanleko da eta 1999ko urtean %27 egin du behera, izan ere, udalak helburu horretarako erabili baititu DonostiGas, SAREN salmentatik (aurreko taulan aipatu duguna) eskuratutako dirufondoak. Eragiketa honen ondoren, biztanleko zor maila Bilboko udalarenaren parekoa da; Vitoria-Gasteizek, ordeak, askoz zorpidetza txikiagoa dauka.

IV. URTEKO KONTUAK

1. 1999 URTEALDIKO AURREKONTUAREN LIKIDAZIOA

Milioi pta.

SARRERAK	Eranskina	___Aurrekontua___			Likidatut. eskubid.	Kobra-tuta	Kobra-tzeko	% exek.
		Hasier.	Aldak.	B-betik.				
1.- Zerga zuzenak	A4	6.762	444	7.206	7.402	6.505	897	%103
2.- Zeharkako zergak	"	600	180	780	814	564	250	%104
3.- Tasa eta prezio publikoak	"	3.817	227	4.044	4.592	3.680	912	%114
4.- Transf. eta dirulag. arruntak.....	A5	12.614	101	12.715	12.803	12.252	551	%101
5.- Ondare sarrerak.....	A4	441	48	489	770	336	434	%157
6.- Inbertsioak besterenganatzea...	A10	1.667	786	2.453	2.179	2.014	165	%89
7.- Kapital transf. eta dirulag.....	A5	211	1.442	1.653	1.228	1.045	183	%74
8.- Finantza aktiboen aldaketa	A11	-	7.283	7.283	4.625	3.237	1.388	%64
9.- Finantza pasiboen aldaketa.....	A12	1.771	2.183	3.954	700	700	-	%18
Guztira		27.883	12.694	40.577	35.113	30.333	4.780	%87
			A1			A17	A13	A2

GASTUAK	Eranskina	___Aurrekontua___			Aitort. obligaz.	Ordain-duta	Ordain-tzeko	% exek.
		Hasier.	Aldak.	B-betik.				
1.- Langile gastuak	A6	6.360	282	6.642	6.502	6.490	12	%98
2.- Zerb. eta ondasun erosk.	A7	7.664	1.102	8.766	8.111	6.833	1.278	%93
3.- Finantza gastuak.....	A12	1.353	(647)	706	727	727	-	%103
4.- Transf. eta dirulag. arruntak.....	A8	4.282	691	4.973	4.380	4.163	217	%88
6.- Inbertsio errealak	A9	3.846	5.905	9.751	6.202	5.146	1.056	%64
7.- Kapital transf. eta dirulag.....	A8	1.815	755	2.570	2.001	1.750	251	%78
8.- Finantza aktiboen aldaketa	A11	43	321	364	364	364	-	%100
9.- Finantza pasiboen aldaketa.....	A12	2.520	4.285	6.805	6.769	6.769	-	%99
Guztira		27.883	12.694	40.577	35.056	32.242	2.814	%86
			A1			A17	A14	A3

2. ITXITAKO AURREKONTUAK

Milioi pta.

ITXITAKO AURREK. SARRERAK	Eranskina	Hasier. egitekoa	Baliogab.	Kobrak./ Ordaink.	Amaier. egitekoa
4 eta 7 kapituluak		1.677	63	1.463	151
6 eta 8 kapituluak		703	110	58	535
Zordunak		6.410	879	3.009	2.522
			A13	A17	A13
ITXITAKO AURREK. GASTUAK					
Hartzekodunak		3.677	-	3.664	13
				A17	A14

3. KONPROMISO KREDITUAK						Milioi pta	
GERORAKO GASTUAK	Eranskina	Aurrekontua			Konpromisoak		
		Lehenagok.	1999	Aldak.		B-betik.	
6.- Inbertsio errealak	A9	-	2.884	35	2.919	607	
7.- Kapital transf. eta dirulag.		100	767	-	867	-	
GUZTIRA		100	3.651	35	3.786	607	
				A1		A3	
					2000. urtea	2.741	607
					2001. urtea	995	-
					2002. eta ondorengoak	50	-

4. EMAITZA ETA DIRUZAINZA GERAKINA		Milioi pta
Likidatutako eskubideak		35.113
Aitortutako obligazioak		(35.056)
Itxitako aurrekont. eskubideak baliogabetzea		(879)
Itxitako aurrekont. obligazioak baliogabetzea		-
AURREKONTUZKO EMAITZA		(822)
99.1.1n Diruzaintza Gerakina		2.658
- Gaudimengabeziatarako horniduraren aldak.		(268)
Diruzaintza Gerakinaren bestelako aldak.		(22)
99.12.31n DIRUZAINZA GERAKINA		1.546

5. DIRUZAINZA GERAKINA			Milioi pta
Diruzaintza	A17		1.119
Aurrekontuko zordunak	A13		4.780
Itxitako aurrekontuetako zordunak	"		2.522
Aurrekontuz kanpoko zordunak	A15		238
Gaudimengabeziatarako hornidura	A13		(1.314)
Aurrekontuko hartzekodunak	A14		(2.814)
Itxitako aurrekontuetako hartzekodunak	"		(13)
Aurrekontuz kanpoko hartzekodunak	A16		(2.972)
99.12.31n DIRUZAINZA GERAKINA			1.546

6. ZORPIDETZA						Milioi pta
Zorpidetza	Eranskina	99.1.1.	Berriak	Amortiz.	99 abend.	
	A12	22.040	700	6.755	15.985	

7. 1999ko abenduaren 31n EGOERA BALANTZEA

Milioi pta

AKTIBOA	Eransk.	Abendua		PASIBOA	Eranskina	Abendua	
		99	98			99	98
HIGIEZ. MAT. ETA EZMAT.	A10	26.907	25.946	BEREZKO FONDOAK		16.857	9.392
Erabilpen orokorrekoa	"	9.386	7.884	Ondarea.....		25.563	19.548
Higiezindu ezmateriala	"	119	119	Ekitaldiko ondasun emaitza		8.085	6.015
- Pilatutako amortizazioa		-	-	Erabilp. orok. emandako ondarea	A10	(5.576)	(5.576)
Higiezindu materiala	"	15.163	16.504	Egoera berezietako ondarea.....	"	(11.215)	(10.595)
- Pilatutako amortizazioa		-	-				
Indarreko higiezindu materiala	"	2.239	1.439				
FINANTZA HIGIEZINDUA	A11	3.193	2.968	EPE LUZEKO ZORRAK	A12	16.103	22.158
Epe luzeko inberts. eta kredit..	"	3.193	2.968				
- Hornidurak		-	-				
ZORDUNAK		7.391	5.455	EPE MOTZ. HARTZEKODUNAK		5.799	6.172
Aurrekontukoak	A13	7.302	6.410	Epe motzeko zorrak.....	A12	-	-
Aurrekontuz kanpokoak.....	A15	89	91	Aurrekontukoak	A14	2.827	3.677
- Gaudimengab. hornidura	A13	-	(1.046)	Aurrekontuz kanpokoak.....	A16	2.972	2.495
FINANTZA KONTUAK		1.268	3.353				
Aurrekontuz kanpokoak.....	A15	149	123				
Diruzaintza	A17	1.119	3.230				
AKTIBOA		38.759	37.722	PASIBOA		38.759	37.722

8. 1999 urtealdiko GADU-IRABAZIEN KONTUA

Milioi pta

GASTUAK		Urtea		SARRERAK		Urtea	
		99	98			99	98
Langile gastuak.....	A18	6.547	6.310	Zergak	A19	8.216	7.952
Kanpoko zerbitzuak.....	"	8.017	7.252	Salmentak.....	"	2.810	3.168
Tributuak	"	49	4	Bestelako sarrera arruntak	"	2.788	2.953
Emand. transf. eta dirul. arrunt.	"	4.380	3.900	Jasot. transf. eta dirulag. arrunt..	"	12.803	11.685
Emand. kap. tranf. eta dirulag.	"	2.001	1.574	Jasot. kap. transf. eta dirulag., ...	"	1.228	642
Gaudimengab. hornidura	"	-	1.046	Erabilitako gaudimengab. hornid.	"	1.046	745
Higiezind. amortiz. zuzkid.	"	-	-				
Finantza gastuak.....	"	741	1.600	Finantza sarrerak	"	520	201
Aurreko urtealdietako galerak.	"	879	469	Aurreko urtealdietako irabaz.	"	-	-
Higiezindu mat. galerak.....	"	392	-	Higiez. materialaren irabaziak.....	"	1.200	338
Erabilp. orok. higiezind.	"	3.262	879	Kapitalean parte hartzeag. irabaz.	"	4.503	-
Kapitalizatu ezineko inberts.	"	762	-	Aparteko irabaziak	"	1	1.608
Aparteko galerak	"	-	243				
GASTUAK		27.030	23.277	SARRERAK		35.115	29.292
				ONDARE EMAITZA		8.085	6.015

INTRODUCCIÓN

Alcance del trabajo

Este informe sobre la Cuenta General 1999 del ayuntamiento de Donostia-San Sebastián está incluido en el Programa Anual de Trabajo del Tribunal Vasco de Cuentas Públicas-TVCP para abril 2000 - marzo 2001 a petición de la Comisión de Economía, Hacienda y Presupuestos del Parlamento Vasco, y analiza los siguientes aspectos:

- Legales: cumplimiento de la normativa aplicable en las áreas de presupuesto, ingresos de derecho público, endeudamiento y operaciones financieras, personal, contratación de obras, compras y servicios, y concesión de las subvenciones.

En lo que respecta al área presupuestaria, la normativa aplicable se modificó durante el ejercicio, ya que el Tribunal Supremo confirmó el 25.10.99 la nulidad de la Norma Foral 4/91 Presupuestaria de las Entidades Locales, pasando ésta a ser sustituida por la normativa estatal. Dada la necesidad de un período de adaptación, y la fecha en que esta decisión se produjo, el Ayuntamiento concluyó el ejercicio aplicando la normativa foral.

- Contables: conformidad de la Cuenta General con los principios contables que resultan de aplicación.
- Análisis financiero de la situación económica del Ayuntamiento.
- El alcance del trabajo no incluye un análisis sobre la eficacia y eficiencia del gasto público, ni sobre los procedimientos de gestión aplicados en el ejercicio, aunque las deficiencias encontradas en este sentido se describen en el apartado de Aspectos de Gestión, junto a las recomendaciones para su mejora.

El trabajo realizado se ha referido exclusivamente a la administración municipal, es decir, no se han fiscalizado en esta ocasión los organismos autónomos y las sociedades públicas, que fueron objeto de estudio específico en el anterior informe "Donostia-San Sebastián 1996-98". No obstante, hemos realizado un análisis general de las liquidaciones de los organismos autónomos y de los informes de auditoría externa de las sociedades públicas y comprobado el nivel de cumplimiento de las recomendaciones que formuló este TVCP. Las conclusiones obtenidas se incluyen en un apartado del epígrafe "II. Aspectos de gestión y recomendaciones".

El ayuntamiento de Donostia-San Sebastián, con una población de 179.208 habitantes en enero de 1999, integra en su estructura 8 organismos autónomos y 6 sociedades públicas (con participación superior al 50%) además de otras participaciones, como se detalla en el cuadro de la página siguiente.

ORGANISMOS AUTÓNOMOS, SOCIEDADES PÚBLICAS Y OTRAS PARTICIPACIONES

	%	Observaciones
Organismos autónomos		
• Centro de Atracción y Turismo	-	Actividades culturales y turísticas.
• Centro Informático Municipal	-	Gestión informática del Ayto, oo.aa. y ss.pp.
• Escuela Municipal de Música y Danza	-	Enseñanza de la música y danza no regladas.
• Patronato de Albergues y Campings	-	Gestión de 4 albergues juveniles.
• Patronato Municipal de Cultura	-	Gestión Biblioteca, Casa de Cultura, teatros, etc.
• Patronato Municipal de Deportes	-	Gestión de las instalaciones deportivas, excepto el Estadio de Anoeta (ver Anoeta Kiroldegia, SA).
• Patronato Municipal de Euskera	-	Fomento y promoción del euskera.
• Patronato Municipal de la Vivienda	-	Promoción y gestión de viviendas sociales.
Sociedades públicas		
• Cia. del Tranvía de San Sebastián, SA	100%	Transporte municipal de viajeros.
• Parvisa - Soc. Urban. Rehabilitación Parte Vieja	100%	Rehabilitación urbana y social de la Parte Vieja.
• Anoeta Kiroldegia, SA	100%	Gestión del estadio de Anoeta.
• Fomento de San Sebastián, SA	99,65%	Gestión del Hipódromo, Festival de Jazz, y de otras iniciativas turísticas y culturales, gestión de los contratos de los Hoteles María Cristina y Aranzazu, y gestión administrativa de Anoeta Kiroldegia, SA y Sociedad Balneario, SL.
• Sociedad Balneario La Perla del Océano, SL	99,57%	Explotación de los locales arrendados de La Perla.
• DonostiGas, SA	51%	Gestión del suministro de gas.
Otras participaciones de capital		
• Centro Kursaal, SA	50%	Gestión del Palacio Kursaal. Con DFG (50%).
• Puerto Deportivo de San Sebastián, SA	50%	Con GV (50%), liquidada en 2000.
• Donostia Convention Bureau, SA	40%	Congresos en la ciudad y Gipuzkoa. Con DFG (30%) y Cámara de Comercio (30%).
• Quincena Musical, SA	33,33%	Con GV (33,33%) y DFG (33,33%).
• Gas Hernani, SA	28,05%	Participación indirecta a través de DonostiGas.
• Gas Pasaia, SA	28,05%	"
• Festival Internacional de Cine de San Sebastián, SA	25%	Con GV (25%), DFG (25%) e Instituto de Cinematografía y de las Artes Visuales (25%).
• Zuatzu Parque Empresarial, SA	24,5%	Con SPRILUR, SA (51%) y DFG (24,5%).
• Urbiga - Urumea Bidasoaldea Ind. Garap. Baltzua	6%	Desarrollo industrial de la zona Urumea - Bidasoa. Con SPRI, SA (51%), DFG (25%) y otros.
• Talleres Gureak, SA	5,02%	Integración de minusválidos adultos.
• Parque Tecnológico de San Sebastián, SA	5%	Con SPRI, SA (51%), Zupegi, SA (25%) y DFG (19%).
Mancomunidades y consorcios		
• Mancomunidad de Aguas del Añarbe	-	Con aytos. de Rentería, Hernani, Pasaia, Lasarte, Lezo, Astigarraga, Oiartzun, Urnieta y Usurbil.
• Mancomunidad de San Marcos	-	Ídem, tratamiento de los residuos sólidos.
• Consorcio del Palacio Miramar	-	Con GV y DFG, cursos de la universidad de verano, servicios para la Sociedad de Estudios Vascos-Eusko Ikaskuntza, y otras iniciativas culturales.

 GV = Gobierno Vasco, DFG = Diputación Foral de Gipuzkoa

I. OPINIÓN

I.1 OPINIÓN SOBRE EL CUMPLIMIENTO DE LA LEGALIDAD

Personal

1. La adhesión del Ayuntamiento al Arcepafe 1997-99 fue recurrida en 1998 por el Estado y suspendida cautelarmente por el TSJPV, aplicando el Ayuntamiento en dicho año el incremento retributivo establecido en la Ley de Presupuestos Generales del Estado. En el ejercicio 1999 las retribuciones se incrementaron en un 2,8%, lo que incumple el límite del 1,8% establecido en el art. 20.2 de la Ley 49/98 de Presupuestos Generales del Estado para 1999, así como el citado auto.

2. La Relación de Puestos de Trabajo indica como nivel de complemento de destino los niveles retributivos aprobados por el Ayuntamiento. En la RPT debe figurar el nivel legal de complemento de destino establecido para cada puesto de trabajo (art. 15.1 de la LFPV y art. 1.2 del Decreto 343/92 de Retribuciones de los Funcionarios de la Administraciones Públicas Vascas).

3. El Secretario del Ayuntamiento desempeña las funciones de Secretario en la Mancomunidad de Aguas del Añarbe y en la Mancomunidad de San Marcos, y el Interventor municipal es también Interventor de la primera de estas mancomunidades, considerando el Ayuntamiento que esta actuación se sustenta en la figura de la acumulación de funciones establecida en el RDL 781/86 Texto Refundido de Régimen Local (arts. 160 y 161) y en el RD 1732/94 de Provisión de Puestos de Trabajo Reservados a Funcionarios con Habilitación de Carácter Nacional (art. 4.2 y 31). Sin embargo, la autorización de la acumulación de funciones corresponde a la Diputación Foral de Gipuzkoa, y solo debe producirse si las nuevas funciones se realizan íntegramente fuera de la jornada laboral establecida en el Ayuntamiento, lo que resulta incompatible con la percepción en el puesto principal de un complemento por plena disponibilidad.

Contratación

4. El contrato de obra del Polideportivo de Benta-Berri Fase 2, adjudicado por un importe de 718 millones de ptas, fue modificado para incluir dentro su objeto la ejecución de la fase 3 del mismo con un presupuesto de 49 millones de ptas. Esta fase había sido excluida voluntariamente de la licitación, por lo que esta actuación no puede justificarse en causas nuevas o imprevistas, como exige el art. 102 la Ley 13/95 de Contratos de las Administraciones Públicas/LCAP, y supone una nueva adjudicación al margen de los principios de publicidad y concurrencia.

5. Urbanización de la Avenida de la Zurriola: estos trabajos, que ascendían a 337 millones de ptas, fueron encargados por el Ayuntamiento a través de un convenio a la sociedad pública Centro Kursaal, SA, como trabajos complementarios a los de construcción del

Palacio de Congresos y Exposiciones (que incluían la urbanización del solar que rodea el edificio, y la nueva urbanización debía realizarse en el terreno colindante). La sociedad adjudicó esta urbanización al contratista que ejecutaba las obras (el contrato original tenía un importe de adjudicación de 3.361 millones de ptas).

Los trabajos de urbanización de la Zurriola constituyen una actuación diferenciada, y su tramitación hubiera debido realizarse de un modo independiente a través de un expediente en el que se respetasen los principios de publicidad y concurrencia.

Subvenciones

6. En las subvenciones concedidas por el Ayuntamiento no se comprueba, con carácter general, que los beneficiarios se encuentran al corriente de sus obligaciones tributarias (art. 50.5 del Decreto Foral 96/92 Reglamento Presupuestario de las Entidades Locales).

Urbanismo

7. El Ayuntamiento ha venido liquidando durante los años 1999 y 2000 los aprovechamientos urbanísticos del 10% en el suelo urbano consolidado por la edificación, según lo establecido en la Ley 11/98 del Parlamento Vasco, de Participación de la Comunidad en las Plusvalías Generadas por la Acción Urbanística. Esta Ley se encuentra recurrida ante el Tribunal Constitucional, por incurrir en contradicciones con la Ley 6/98 sobre Régimen del Suelo y Valoraciones que tiene carácter básico, siendo estos ingresos uno de los aspectos diferenciales entre ambas normativas.

Contra las liquidaciones practicadas se han presentado varios recursos, que han merecido sentencias contradictorias en los Juzgados de lo Contencioso-Administrativo de Donostia-San Sebastián nº 1 y nº 2: así, el primero dictó una sentencia en enero de 2000 anulando un aprovechamiento exigido, mientras el segundo dictó una sentencia favorable al Ayuntamiento en septiembre de 2000.

Ante esta incertidumbre legal, el Ayuntamiento ha llegado a acuerdos con algunos constructores, en los que estos renuncian a la vía contencioso-administrativa a cambio de la disminución del valor del aprovechamiento municipal a partir de la consideración de otros elementos vinculados al mismo (como la obligación de mantenimiento de fachadas).

8. En la enajenación por subasta de varios pisos y trasteros en la calle Txofre, tres de los contratos de compraventa, por importes de 19, 18 y 5 millones de ptas, se formalizaron, a petición de los adjudicatarios, a favor de otros titulares distintos, lo que incumple la normativa de contratación y fiscal aplicables.

En opinión de este Tribunal, excepto por los incumplimientos y la incertidumbre descritos en los párrafos anteriores, la administración municipal del ayuntamiento de Donostia-San Sebastián ha cumplido razonablemente en el ejercicio 1999 la normativa legal que regula su actividad económico-financiera.

I.2 OPINIÓN SOBRE LA CUENTAS ANUALES

Contabilidad patrimonial

1. El Ayuntamiento no sigue procedimientos coordinados para la actualización de los saldos del Inventario y del inmovilizado material y, en la actualidad, se encuentra pendiente de realizar un trabajo específico de contraste entre ambas fuentes de información. En los saldos de inmovilizado al cierre de 1999 no se incluye la totalidad de los bienes muebles, y no se han tenido en cuenta los datos de actualización del Inventario posteriores a junio de 1999. Esta situación nos ha impedido llegar en esta fiscalización a conclusiones sobre estas cifras del Balance de Situación (ver una descripción más detallada en el apartado II. Aspectos de Gestión y Recomendaciones).

Además, el Balance de Situación y la Cuenta de Pérdidas y Ganancias no incluyen las dotaciones a la amortización de los elementos del inmovilizado material.

2. El Balance de Situación y la Cuenta de Pérdidas y Ganancias no incluyen las siguientes magnitudes, cuya consideración disminuiría el neto patrimonial en 1.745 millones de ptas:

- la provisión por depreciación del inmovilizado financiero, con un importe estimado de 308 millones de ptas (ver A11).
- la provisión para insolvencias de deudores (1.314 millones de ptas, que sí se han tenido en cuenta en el cálculo del Remanente de Tesorería).
- los intereses del endeudamiento devengados al cierre del ejercicio (123 millones de ptas).

En opinión de este Tribunal, excepto por la limitación y las salvedades descritas en los párrafos anteriores, la Cuenta General de la administración municipal del ayuntamiento de Donostia-San Sebastián expresa en todos los aspectos significativos la actividad económica del ejercicio de 1999, así como la imagen fiel del patrimonio y de la situación financiera al cierre del mismo.

II. ASPECTOS DE GESTIÓN Y RECOMENDACIONES

Presupuesto y contabilidad

- **Cuenta General:** el Ayuntamiento no presenta una publicación con su contenido, y su estructura está centrada en los aspectos económicos y financieros, por lo que da poca información de la gestión realizada.

Se recomienda editar la Cuenta General, y presentar en la misma la información de gestión, incluyendo, si los hubiera, los datos de ejecución de los programas.

- **Inventario e inmovilizado material:** estas fuentes de información patrimonial no se actualizan de un modo coordinado. En diciembre de 2000 se ha preparado el Inventario a 31.12.99 con una nueva herramienta informática que incluye valoraciones individuales de cada elemento (está pendiente de aprobar por el Pleno). Las cuentas de inmovilizado material también disponen de una información detallada de los conceptos que las componen, a partir de la información de los movimientos contables y algunas regularizaciones realizadas a la vista de la rectificación del Inventario de julio de 1999.

El Inventario anual debe ser el elemento básico de información, por lo que debe adaptarse para que, además de su valor como documento legal, disponga de los elementos necesarios para el control contable. Entre otros aspectos, esto hace necesario que sus procedimientos de actualización se establezcan de un modo coordinado con la sección de contabilidad. Además, deben determinarse los cauces para garantizar que toda la información patrimonial originada en los distintos departamentos municipales sea conocida por los servicios centrales.

La importante mejora conseguida con la elaboración del Inventario a 31.12.99 debe consolidarse, para lo que, tras cruzar sus datos con los contables, resultaría indispensable realizar una comprobación física de todos los elementos y una depuración de la situación registral de los inmuebles.

- **Periodificación de ingresos y gastos:** existen determinados ingresos (Impuesto sobre el Incremento de Valor de los Terrenos, Fondos de Cohesión y Feder) y gastos (Mancomunidad de Aguas del Añarbe y limpieza viaria) cuya contabilización se ha diferido hasta el ejercicio siguiente al fiscalizado, aunque el efecto global de estos ajustes sobre los estados financieros al cierre del ejercicio no es significativo.
- **Contabilidad patrimonial:** el Ayuntamiento no ha contabilizado la baja de los terrenos aportados a la sociedad Kursaal, SA, ni su contrapartida como mayor coste del inmovilizado financiero, por un valor de 999 millones de ptas (ver A11). Tampoco separa las deudas a corto plazo (2.056 millones de ptas) de los vencimientos a largo plazo en el

pasivo del Balance de Situación. Otro aspecto a considerar es el tratamiento contable de las inversiones traspasadas al uso general (3.262 millones de ptas), que el Ayuntamiento ha incluido entre los gastos del ejercicio, mientras que el procedimiento regulado para esta operación es su anotación directa contra cuentas de Patrimonio del Balance, es decir, sin pasar por la Cuenta de Pérdidas y Ganancias.

- **Cuentas bancarias de recaudación de ingresos:** los cobros realizados a través de algunas de estas cuentas, por importe de 483 millones de ptas, permanecen sin registrar al cierre del ejercicio (corresponden, en su mayor parte, a derechos contraídos que se encuentran en situación de pendiente de cobro). Además, no se realizan conciliaciones periódicas de las mismas, ni existen procedimientos que regulen la periodicidad de la liquidación de estos ingresos, su traspaso a la tesorería municipal y su registro contable.
- **Préstamos al personal:** se contabilizan en cuentas extrapresupuestarias, pese a que en gran parte se conceden con un plazo de devolución superior a 1 año. Además, el saldo de los préstamos concedidos incluye 2,5 millones de ptas cuyo origen no ha podido ser justificado por el Ayuntamiento.

La normativa prevé el tratamiento presupuestario de los créditos al personal a largo plazo, a través de los capítulos 8 de ingresos y gastos.

Analizar el origen de la diferencia mencionada y, en su caso, regularizar los estados contables.

Tributos

- **Intereses de demora de las deudas en ejecutiva:** el Ayuntamiento no liquida intereses de demora en los cobros de deudas apremiadas, por el período transcurrido desde el último día de pago en voluntaria (artículo 46 del DF 27/91 Reglamento de Recaudación). El importe no liquidado en 1999 por este motivo ascendería, según un cálculo aproximado, a 55 millones de ptas.

Personal

- **Plaza de tesorero:** el Ayuntamiento no ha realizado la convocatoria de esta plaza vacante, en contra de la obligación establecida por el RD 1732/94 de Funcionarios de Habilitación Nacional.
- **Elkarkidetza:** la entidad realiza aportaciones para un sistema de pensiones de sus empleados al amparo de lo dispuesto en la Disposición Final Segunda de la Ley 8/87 de Fondos y Planes de Pensiones, modificada por la Ley 30/95 de Ordenación del Seguro Privado. Tal modificación está pendiente de la cuestión de inconstitucionalidad promovida por el Tribunal Superior de Justicia del País Vasco, existiendo, por lo tanto, una incertidumbre legal.

- **Retribuciones en especie:** el Ayuntamiento no incluye las retribuciones que abona en especie a los empleados en su declaración a la Hacienda Foral: préstamos concedidos, cuotas de los seguros de vida, y becas por estudios o gastos médicos.
- **Control de personal:** replantear el sistema de control aplicable a los policías municipales y los bomberos, ya que el actual no está integrado en el sistema de control general del Ayuntamiento, y no disponen de un sistema de fichaje en los edificios donde se hallan ubicados.

Contratación

- **Construcción del 4º Puente sobre el Río Urumea:** se adjudicó por 454 millones de ptas en junio de 1998, con un plazo de construcción de 11 meses. Las obras se realizaron con un procedimiento constructivo distinto al proyectado, ya que éste se consideró poco factible por el director de las obras y el adjudicatario.

En abril de 2000 se han aprobado 2 modificados, por un importe conjunto de 153 millones de ptas, y también la ampliación del plazo hasta esa misma fecha. Estos modificados incluyen aumentos relevantes en las unidades previstas (un 20% adicional en la medición del acero estructural), además de nuevas unidades de obra que ya habían sido ejecutadas cuando se aprobaron los modificados. En diciembre de 2000, la obra ya ha sido destinada al uso público, pero no consta que se haya realizado su recepción formal ni la liquidación.

- **Urbanización del Paseo Nuevo y Refuerzo del Muro de Costa:** adjudicado en 1997 por 633 millones de ptas, incluía el refuerzo del muro y la protección de su base con bloques de piedra caliza. En 1999 se aprueba un modificado de 200 millones de ptas, que tiene por objeto el vertido de grandes bloques de piedra para frenar las acometidas del mar y evitar las masas de agua que invaden ese paseo. Esta ampliación sustancial del contrato pone de manifiesto un insuficiente estudio del proyecto inicial.
- **Servicio de recogida de basuras en Loiola-Martutene-Egia:** la recogida de basuras en la ciudad se lleva a cabo mediante gestión directa del Ayuntamiento, en algunas zonas con su propio personal y por contratos de servicios en otras. Este procedimiento se inició en el año 1996, adjudicando por concurso a una UTE la recogida en determinadas zonas de la ciudad.

En 1997 se realiza un concurso para prestar el servicio en las zonas de Bidebieta-Alza-Inxaurreondo, que fue adjudicado en 32 millones de ptas/año al único licitador presentado, que era una de las dos empresas que componía la UTE anterior.

En febrero de 1999 se adjudica directamente a esta empresa la recogida en las zonas de Loiola-Martutene-Egia (los servicios se venían prestando desde mayo de 1998), por un importe de 31 millones de ptas/año. Esta adjudicación tenía un carácter transitorio ya que, simultáneamente, la Alcaldía ordenaba iniciar el procedimiento abierto para la contratación de estos servicios. Sin embargo, esta convocatoria se encuentra suspendida, ya que el Ayuntamiento ha considerado más conveniente diferirla hasta el año 2002, fecha de finalización de todos los contratos anteriores y momento en el cual

tiene previsto adoptar un nuevo modelo para la contratación del servicio municipal de recogida de basuras.

- **Habilitación de la planta inferior del Polideportivo de Manteo:** se ha producido un retraso importante en la ejecución de esta obra, ya que la firma del contrato tuvo lugar en febrero de 1999 y el plazo para realizarla era de 2 meses y medio (no consta en el expediente el acta de comprobación de replanteo). En diciembre de 2000 la obra no ha sido todavía recepcionada, y solo se han certificado 41 millones de ptas sobre un importe de adjudicación de 54 millones. Tampoco consta que se haya concedido ninguna prórroga al contratista, ni la imposición de ninguna penalización por retraso.
- **Contratos menores:** aunque la normativa excluye de tramitación formal a los denominados contratos menores (los de importes inferiores a 2 millones de ptas, o a 5 millones de ptas en los contratos de obra), consideramos que el volumen agregado y composición de los siguientes gastos hace necesario que el Ayuntamiento considere la posibilidad de adjudicarlos a través de convocatorias abiertas:

GASTOS TRAMITADOS COMO CONTRATOS MENORES				Millones-ptas
Partida	Observaciones			Total partida
Conserv. y reparación de colegios y otros edificios	8	tercero(s) acumula(n)	159 millones-ptas	180
Reparación de instalaciones de colegios	3	"	25 "	31
Reparaciones del servicio de aguas.....	4	"	59 "	88
Trabajos de saneamiento	3	"	32 "	51
Conservación de elementos de Tráfico.....	1	"	7 "	33
Conservación de vías públicas	4	"	60 "	112
Suministros de material para el servicio de aguas.....	1	"	37 "	53
Suministros de material para alumbrado público	1	"	8 "	11
Suministros de material para vías públicas.....	3	"	18 "	40
Total				599

Los servicios de franqueo y de notificaciones del Ayuntamiento, por un importe total anual de 18 y 9 millones de ptas respectivamente, también deberían adjudicarse a través de procedimientos abiertos.

- **Tramitación de urgencia:** en diversos contratos (11 expedientes, por un importe de adjudicación total de 762 millones de ptas) se recurre a la tramitación de urgencia de forma no motivada, o aludiendo a razones genéricas, con lo que este procedimiento excepcional se convierte en una regla general que oculta, en algunos casos y bajo la apelación al interés público, un simple retraso en el inicio del expediente de contratación.
- **Criterios de admisión de contratistas:** numerosos pliegos de contratos del ejercicio (10 expedientes, por un importe de adjudicación total de 3.083 millones de ptas) incluyen entre los criterios de adjudicación algunos que son de admisión previa del contratista, y que solo deben ser exigidos y comprobados en la fase de verificación de la aptitud de los

licitadores: experiencia técnica en el objeto del contrato, y el equipo humano y material disponible.

La administración debe comprobar en la fase de admisión que todos los concursantes cumplen los requisitos para realizar las prestaciones solicitadas. En la fase de adjudicación, ya solo debe utilizar criterios que valoren los proyectos presentados, como, por ejemplo, el precio y, en su caso, la fórmula de su revisión, el plazo de ejecución, la calidad de los materiales, el valor técnico, las características estéticas o funcionales, el mantenimiento de las obras que se pueda ofertar, el plazo de garantía, etc.

- **Penalización a las ofertas más económicas:** el precio ofertado se valora en ocasiones (5 expedientes, por un importe de adjudicación total de 1.711 millones de ptas) por medio de fórmulas matemáticas que penalizan a las ofertas que se alejan de la media aritmética de las presentadas, tanto si resultan más caras como más baratas, con lo que los precios más bajos se ven perjudicados automáticamente.

La administración solo debe penalizar a las ofertas más baratas a través de la demostración de su inferior calidad, de su insuficiente estudio, o de la inviabilidad de su realización en el precio ofertado. En este sentido, el Real Decreto Legislativo 2/2000, texto refundido de la Ley de Contratos de las Administraciones Públicas exige la solicitud previa de información al licitador para la consideración de una baja como desproporcionada (art. 83.3).

- **Mesa de contratación:** la Intervención municipal no estaba integrada en 1999 en la Mesa de Contratación, y ésta solo se reunía para la apertura de plicas, ya que la propuesta de adjudicación se efectuaba, a la vista del informe técnico, por una comisión integrada por el Jefe de Contratación, el Director Financiero y el Delegado de Hacienda. Esta situación ha sido corregida en el año 2000.
- **Fiscalización por Intervención:** la Intervención municipal solo deja constancia de la fiscalización realizada a través de la firma de los documentos contables A y D. Consideramos que, tras su incorporación a la Mesa de Contratación en el ejercicio 2000, sigue siendo necesario que la conformidad o disconformidad con los actos revisados se realice de un modo expreso en el expediente.
- **Replanteo previo:** en ninguno de los contratos de obra examinados consta que, una vez aprobado el proyecto, se realice el replanteo previo del mismo, como exige el art. 129 de la LCAP.

Subvenciones

- **Regulación general de las subvenciones:** hasta el ejercicio 2001, año en que se incluyen disposiciones en este sentido en la Norma Municipal de Ejecución Presupuestaria, el Ayuntamiento no ha dispuesto de una normativa general reguladora de los procedimientos de concesión y control de las subvenciones.
- **Criterios de concesión y reparto:** con frecuencia, las convocatorias de subvenciones del Ayuntamiento solo establecen unos criterios de concesión de tipo genérico (finalidades generales de las actuaciones subvencionables, etc.) y dejan una amplia libertad para la distribución de los fondos previstos entre los proyectos presentados.

El Ayuntamiento debería estudiar la posibilidad de limitar este amplio margen de actuación discrecional, estableciendo criterios más concretos de concesión (número de miembros y actuaciones de las entidades receptoras, déficit anual, etc.), y prefijando los procedimientos de reparto de las cantidades disponibles en las siguientes líneas subvencionales: Alcaldía (proyectos de cooperación y tolerancia, aunque se aprueban unas prioridades bastante detalladas), Acción Social (prevención de la marginación social), Mujer y Barrios (asociaciones de mujeres) y Juventud y Deportes (asociaciones juveniles). Esto puede completarse con el tratamiento como nominativas de algunas de las ayudas individuales, cuando se estime que sus especiales características no permiten englobarlas en una convocatoria general.

- **Acción Social:** en las subvenciones para Prevención de la Marginación Social (25 millones de ptas) no se exige la presentación de una liquidación anual de ingresos y gastos a las entidades beneficiarias, ni se fijan plazos para justificar las actividades realizadas.
- **Juventud y Deportes:** en la subvención concedida al Club Deportivo Añorga para la remodelación del campo de fútbol (27 millones de ptas, pagadera en tres anualidades de las que la última corresponde a 1999) no existe documentación justificativa de la obra realizada, que tenía que haberse finalizado en 1997.

Urbanismo y patrimonio

- **Subastas con tipos inferiores a la tasación:** en la subasta de los garajes de Egia, valorados por un experto independiente en 426 millones de pesetas, se aplicaron unos precios de licitación que ascendían a 319 millones de ptas, y la adjudicación final se realizó en 346 millones de pesetas, y en la subasta de los locales y garajes de Benta-Berri el precio de licitación de los locales comerciales fue rebajado en un 40% respecto al estimado por los técnicos municipales, no constando ninguna otra valoración de experto independiente.

Cuando el Ayuntamiento considere que la realidad económica no se ajusta a la tasación realizada (por el número de unidades a vender u otros motivos) debe realizar una tasación alternativa y, en todo caso, documentar la motivación de todas las actuaciones en el expediente.

Entes dependientes

- **Incompatibilidades:** el Pleno municipal ha aprobado los siguientes expedientes de compatibilidad en el organismo autónomo Patronato Municipal de Cultura:
 - Autorización al Programador de Artes Escénicas para realizar trabajos remunerados de asesoramiento al Departamento de Cultura del Gobierno Vasco.
 - Autorización al Responsable de la Unidad de Cine para realizar trabajos remunerados como miembro del comité de selección del Festival Internacional de Cine de San Sebastián, sociedad pública en la que el Ayuntamiento participa en un 25%.

La Ley 53/84 de Incompatibilidades del Personal al Servicio de las Administraciones Públicas establece como regla general la incompatibilidad del personal afectado para desempeñar un segundo puesto de trabajo o actividad, salvo excepciones tasadas en la Ley en las que puede concederse la compatibilidad por el Pleno municipal con ciertas limitaciones que solo pueden superarse por especiales condiciones de interés público.

Consideramos que en las autorizaciones concedidas no existe una justificación suficiente sobre las razones de especial interés público necesarias para legitimarlas. Por otra parte, dada la relación directa entre el trabajo principal de estos funcionarios y la ocupación que se declara compatible, y el carácter público de las entidades en que ésta se presta, consideramos que el Ayuntamiento debería instrumentar esta participación a través de convenios de colaboración con el Gobierno Vasco y la sociedad Festival Internacional de Cine de San Sebastián, SA.

- **Otros aspectos:** aunque este informe, como se indica en la Introducción, está referido exclusivamente a la Administración Municipal (con exclusión de los organismos autónomos y sociedades públicas), recogemos en este apartado algunos aspectos actualizados del informe que el TVCP realizó sobre los entes dependientes del Ayuntamiento en el período 1996-98, además de otros puntos que han surgido en relación con el análisis de las liquidaciones presupuestarias de los organismos autónomos y de los informes de auditoría externa de las sociedades o de la propia revisión de la Administración Municipal.
 - Aspectos positivos: destacamos la cancelación de la cláusula indemnizatoria en el contrato con el gerente de la Fábrica Municipal de Gas, y la aprobación en octubre

de 2000 de una circular que establece los procedimientos de control municipal sobre las sociedades públicas.

- Existencia y actividades: recomendamos al Ayuntamiento que realice un estudio sobre la racionalización de la estructura de sus entes dependientes, ya que se observan las siguientes situaciones:
 - los objetivos y las actividades desarrolladas por algunos organismos y sociedades son similares en algunos casos: Centro de Atracción y Turismo, Fomento de San Sebastián, SA, y Convention Bureau, SA.
 - hay sociedades que no tienen actividad suficiente para justificar su existencia: Anoeta Kiroldegia, SA y Sociedad del Balneario, SL.
- Cuenta General: los organismos autónomos no preparan una Memoria explicativa de las cuentas anuales, que detalle la composición de sus principales cifras, ni han implantado el Plan de Contabilidad Pública. Además, las recomendaciones sobre el Presupuesto y la Cuenta General formuladas al Ayuntamiento son también aplicables a los organismos autónomos.
- Arcepafe: el Ayuntamiento consideró que el recurso del Estado contra la aplicación del Arcepafe (ver I.1 Opinión sobre el Cumplimiento de la Legalidad) no incluía a los organismos autónomos, por lo que ha aplicado en 1998 y 1999 los incrementos retributivos previstos en este acuerdo, y que incumplen los límites establecidos para el conjunto de las administraciones públicas por las correspondientes leyes de presupuestos del Estado.
- Contabilidad: en las transferencias del Ayuntamiento a los organismos y sociedades públicas se aplican criterios contables diferentes entre la administración municipal y los entes dependientes (por ejemplo, los organismos autónomos consideran como derechos reconocidos a cobrar importes que el Ayuntamiento presenta en situación de crédito, gasto autorizado o gasto dispuesto), lo que convendría evitar dando unas instrucciones claras y conciliando las cifras de deudores y acreedores al cierre del ejercicio.
- Contratación de personal y administrativa: la fiscalización de los organismos autónomos debe realizarse con los mismos criterios que la del Ayuntamiento, por lo que la intervención debe fiscalizar todos sus procedimientos y asistir a las mesas de contratación. En lo que respecta a las sociedades públicas, la normativa exige que cumplan en estas áreas los mismos principios básicos que las administraciones, y sería conveniente que el Ayuntamiento aprobara procedimientos normalizados concretando estas disposiciones de carácter general.
- Sociedades mixtas: el Ayuntamiento es accionista de varias sociedades públicas mixtas, donde la participación pública es mayoritaria pero ninguna administración individual tiene una participación superior al 50% del capital social. Con la normativa actual, estas sociedades no se integran en el Presupuesto ni en las cuentas anuales de ninguna de las administraciones, y su fiscalización tampoco ha sido prevista. En

estas situaciones, las administraciones implicadas deberían acordar los procedimientos de fiscalización y control a posteriori aplicables a cada sociedad.

- Fomento de San Sebastián, SA y Sociedad Baleario de La Perla: revisar la situación de las pérdidas acumuladas y de las generadas en el ejercicio, estudiando la viabilidad futura de estas sociedades y los procedimientos más correctos para su financiación.

III. ANÁLISIS FINANCIERO

ANÁLISIS FINANCIERO	En millones de ptas.				En miles-ptas./habitante					
	Año				Año				Refs. 99	
	96	97	98	99	96	97	98	99	Bilbao	Vitoria
Impuestos (caps. 1 y 2).....	7.192	7.569	7.951	8.216	40	43	45	46	40	35
Tasas, precios y otros (caps. 3 y 5)	4.015	4.292	5.627	5.362	23	24	32	30	34	22
Participación en tributos (cap. 4).....	8.977	9.014	10.731	11.697	50	51	60	66	(*) 68	77
Otras transf. y subv. ctes. (").....	935	2.071	954	1.106	6	11	5	6	4	5
A. Total Ingresos Corrientes	21.119	22.946	25.263	26.381	119	129	142	148	146	139
Gastos de personal (cap. 1).....	5.690	5.775	6.271	6.502	32	33	35	37	36	55
Compras, servicios y subv. (caps. 2 y 4).	9.962	10.030	11.199	12.491	56	56	63	70	70	55
B. Gastos de Funcionamiento	15.652	15.805	17.470	18.993	88	89	98	107	106	110
Ahorro Bruto (A-B)	5.467	7.141	7.793	7.388	31	40	44	41	40	29
Gastos financieros (cap. 3).....	2.390	1.877	1.577	727	14	10	9	4	2	1
Resultado Corriente	3.077	5.264	6.216	6.661	17	30	35	37	38	28
Subvenciones de capital recibidas.....	1.242	1.376	642	1.228	7	8	4	7	8	7
Inversiones reales (caps. 6 y gastos c.7).	3.275	1.697	5.240	6.024	18	10	29	34	34	24
Inversiones financieras (caps. 8)	66	86	96	(4.261)	0	1	1	(24)	1	0
Remanente de Tesorería	573	2.678	2.658	1.546	3	15	15	9	0	67
Endeudamiento.....	24.808	22.688	21.983	15.985	139	127	123	90	91	26

(*) Cifra corregida, para homogeneizar datos eliminando el efecto de un cambio de procedimiento contable.

Habitantes: 179.208

- Los ingresos por impuestos, en cifras por habitante, son mayores en Donostia-SS, intermedios en Bilbao, y menores en Vitoria-Gasteiz. Las diferencias principales se originan en los siguientes conceptos:

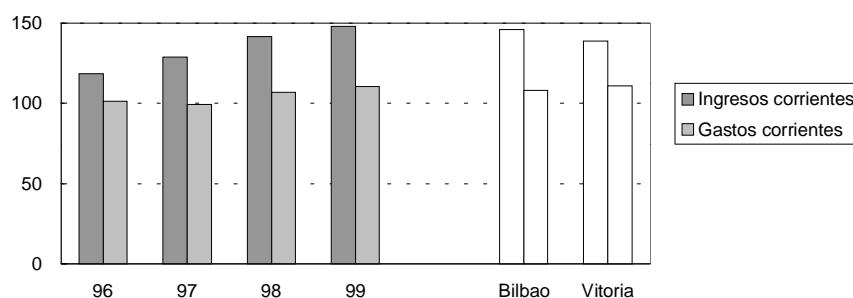
- IBI: mayores ingresos por habitante en Donostia-SS, frente a los otros dos municipios
- IAE: mayores ingresos por habitante en Donostia-SS y Bilbao, respecto a Vitoria-Gasteiz.

- La participación en los tributos concertados, en cifras por habitante, es mayor en Vitoria-Gasteiz, y similar en Donostia-SS y Bilbao.

Las cifras de ingresos por tasas, precios e ingresos patrimoniales que se presentan en las liquidaciones municipales responden a estructuras muy distintas y, por ello, resulta complejo establecer comparaciones homogéneas entre ellas (Vitoria-Gasteiz gestiona el Agua y Alcantarillado a través de una sociedad municipal, Donostia-SS y Vitoria-Gasteiz gestionan el transporte urbano a través de sociedades públicas, etc.).

INGRESOS Y GASTOS CORRIENTES

Miles-ptas por habitante

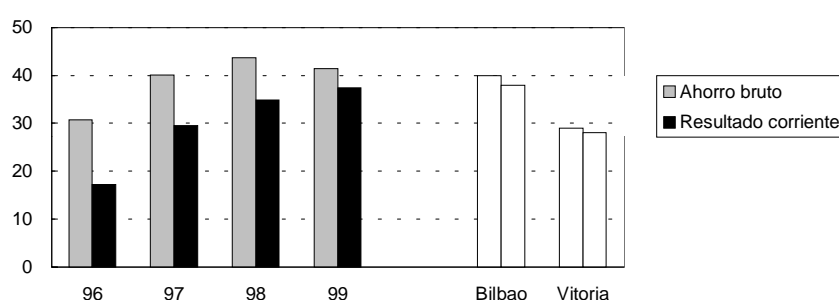


Los ingresos corrientes por habitante, en su conjunto, ascienden a 148 miles-ptas/hab, y son similares a los de Bilbao (146 miles-ptas/hab.) y superiores a los de Vitoria-Gasteiz (139 miles-ptas/hab.).

Los gastos corrientes también son similares en Donostia-SS y Bilbao, tanto en su importe como en su estructura. En Vitoria-Gasteiz tienen un importe total análogo, pero se observa una mayor importancia de los gastos de personal, que compensa los menores gastos de compras, contratos de servicios, y de transferencias y subvenciones (esto es debido a la no inclusión de organismos autónomos en su estructura, y a la prestación con personal propio de los servicios de limpieza de edificios, guarderías, vigilancia de la OTA, etc.).

AHORRO BRUTO Y RESULTADO CORRIENTE

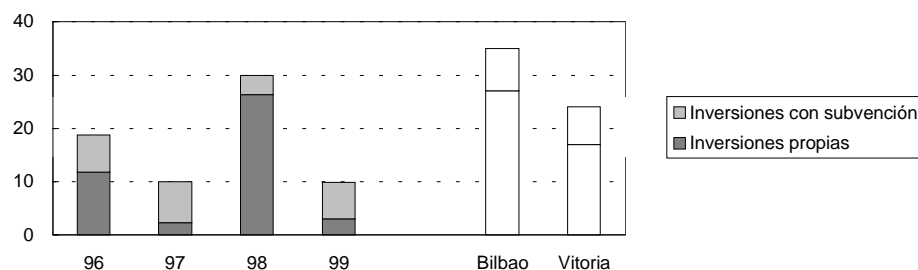
Miles-ptas por habitante



Como consecuencia de lo anterior (los ingresos corrientes de Donostia-SS y los de Bilbao son equiparables y superiores a los Vitoria-Gasteiz, y los gastos corrientes son similares), el ahorro bruto y el resultado corriente de los dos primeros municipios resultan más elevados que los de Vitoria-Gasteiz: así, el resultado corriente es de 37 miles-ptas/hab., frente a una cifra de 38 en Bilbao y de 28 en Vitoria-Gasteiz.

INVERSIONES

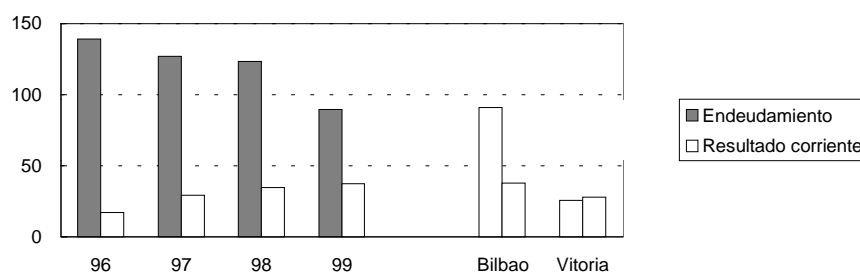
Miles-ptas por habitante



Las inversiones netas de Donostia-SS en 1999 ascienden solo a 10 miles-ptas/hab., como resultado de inversiones reales por valor de 34 miles-ptas/hab. y de desinversiones financieras por 24 miles-ptas/hab. (la venta al EVE del 49% de la participación en DonostiGas, SA). Excluido el efecto de esta operación, se observa que el nivel inversor es similar al de Bilbao, y superior al de Vitoria-Gasteiz (la cifra menor de este municipio se debe a los retrasos en la reinversión de los recursos obtenidos por la venta del Patrimonio Municipal del Suelo).

ENDEUDAMIENTO

Miles-ptas por habitante



La deuda municipal es de 90 miles-ptas/hab., y se ha reducido en un 27% en el año 1999, ya que el Ayuntamiento ha empleado con esta finalidad los fondos obtenidos de la venta de DonostiGas, SA (ya comentada en el cuadro anterior). Tras esta operación, alcanza un nivel de deuda por habitante similar al del ayuntamiento de Bilbao, mientras que Vitoria-Gasteiz tiene un endeudamiento muy inferior.

IV. CUENTAS ANUALES

1. LIQUIDACIÓN DEL PRESUPUESTO 1999 Millones-ptas

INGRESOS	Anexo	___Presupuesto___			Dchos. liquid.	Cobros	Pdte. cobro	Ejec. %
		Inicial	Modif.	Defin.				
1.- Impuestos directos	A4	6.762	444	7.206	7.402	6.505	897	103%
2.- Impuestos indirectos	"	600	180	780	814	564	250	104%
3.- Tasas y precios públicos	"	3.817	227	4.044	4.592	3.680	912	114%
4.- Transf. y subv. corrientes	A5	12.614	101	12.715	12.803	12.252	551	101%
5.- Ingresos patrimoniales.....	A4	441	48	489	770	336	434	157%
6.- Enajenación de inversiones.	A10	1.667	786	2.453	2.179	2.014	165	89%
7.- Transf. y subv. de capital.....	A5	211	1.442	1.653	1.228	1.045	183	74%
8.- Variac. activos financieros.....	A11	-	7.283	7.283	4.625	3.237	1.388	64%
9.- Variac. pasivos financieros	A12	1.771	2.183	3.954	700	700	-	18%
Total		27.883	12.694	40.577	35.113	30.333	4.780	87%
			A1			A17	A13	A2

GASTOS	Anexo	___Presupuesto___			Oblig. recon.	Pagos	Pdte. pago	Ejec. %
		Inicial	Modif.	Defin.				
1.- Gastos de personal	A6	6.360	282	6.642	6.502	6.490	12	98%
2.- Compra bienes y servicios	A7	7.664	1.102	8.766	8.111	6.833	1.278	93%
3.- Gastos financieros.....	A12	1.353	(647)	706	727	727	-	103%
4.- Transf. y subv. corrientes	A8	4.282	691	4.973	4.380	4.163	217	88%
6.- Inversiones reales	A9	3.846	5.905	9.751	6.202	5.146	1.056	64%
7.- Transf. y subv. de capital.....	A8	1.815	755	2.570	2.001	1.750	251	78%
8.- Variac. activos financieros.....	A11	43	321	364	364	364	-	100%
9.- Variac. pasivos financieros	A12	2.520	4.285	6.805	6.769	6.769	-	99%
Total		27.883	12.694	40.577	35.056	32.242	2.814	86%
			A1			A17	A14	A3

2. PRESUPUESTOS CERRADOS Millones-ptas

	Anexo	Pdte. inicial	Anulac.	Cobros/ Pagos	Pdte. final
INGRESOS CERRADOS					
Capítulos 1, 2, 3 y 5	A4	4.030	706	1.488	1.836
Capítulos 4 y 7		1.677	63	1.463	151
Capítulos 6 y 8		703	110	58	535
Deudores		6.410	879	3.009	2.522
			A13	A17	A13
GASTOS CERRADOS					
Acreedores		3.677	-	3.664	13
			A17	A14	

3. CRÉDITOS DE COMPROMISO Millones-ptas

GASTOS FUTUROS	Anexo	Presupuesto			Defin.	Compro- misos
		Anteriores	1999	Modif.		
6.- Inversiones reales.....	A9	-	2.884	35	2.919	607
7.- Transf. y subv. de capital		100	767	-	867	-
Total		100	3.651	35	3.786	607
				A1		A3
					Año 2000.....	2.741 607
					Año 2001.....	995 -
					Año 2002 y ss.....	50 -

4. RESULTADO Y REMANENTE DE TESORERÍA Millones-ptas

Derechos liquidados.....	35.113
Obligaciones reconocidas	(35.056)
Anulación de derechos en pptos cerrados	(879)
Anulación de obligaciones en pptos cerrados	-
RESULTADO PRESUPUESTARIO	(822)
Remanente de tesorería a 1.1.99.....	2.658
- Var. de la provisión para insolvencias	(268)
Otras variaciones del Rem. Tesorería	(22)
REMANENTE TESORERÍA A 31.12.99	1.546

5. REMANENTE DE TESORERÍA Millones-ptas

Tesorería.....	A17	1.119
Deudores del presupuesto	A13	4.780
Deudores de pptos cerrados.....	"	2.522
Deudores extrapresupuestarios.....	A15	238
Provisión para insolvencias.....	A13	(1.314)
Acreedores del presupuesto	A14	(2.814)
Acreedores de pptos cerrados.....	"	(13)
Acreedores extrapresupuestarios.....	A16	(2.972)
REMANENTE TESORERÍA A 31.12.99		1.546

6. ENDEUDAMIENTO Millones-ptas

	Anexo	1.1.99	Nuevos	Amortiz.	Dic.99
Endeudamiento.....	A12	22.040	700	6.755	15.985

7. BALANCE DE SITUACIÓN a 31 de diciembre de 1999

Millones-ptas

ACTIVO	Anexo	Dic.99	Dic.98	PASIVO	Anexo	Dic.99	Dic.98
INMOV. MATERIAL E INMAT.	A10	26.907	25.946	FONDOS PROPIOS		16.857	9.392
Destinado al uso general	"	9.386	7.884	Patrimonio		25.563	19.548
Inmovilizado inmaterial.....	"	119	119	Rtdo. patrimonial del ejercicio ...		8.085	6.015
- Amortización acumulada.....		-	-	Patr. entregado al uso gral	A10	(5.576)	(5.576)
Inmovilizado material.....	"	15.163	16.504	Patr. en situaciones especiales ...	"	(11.215)	(10.595)
- Amortización acumulada.....		-	-				
Inmovilizado material en curso	"	2.239	1.439				
INMOVILIZADO FINANCIERO	A11	3.193	2.968	DEUDAS A LARGO PLAZO	A12	16.103	22.158
Inversiones y créd. a largo pl. ...	"	3.193	2.968				
- Provisiones.....		-	-				
DEUDORES		7.391	5.455	ACREEDORES A CORTO PLAZO		5.799	6.172
Presupuestarios.....	A13	7.302	6.410	Deudas a corto plazo.....	A12	-	-
Extrapresupuestarios.....	A15	89	91	Presupuestarios.....	A14	2.827	3.677
- Provisión para insolvencias	A13	-	(1.046)	Extrapresupuestarios.....	A16	2.972	2.495
CUENTAS FINANCIERAS		1.268	3.353				
Extrapresupuestarias.....	A15	149	123				
Tesorería.....	A17	1.119	3.230				
ACTIVO		38.759	37.722	PASIVO		38.759	37.722

8. CUENTA DE PÉRDIDAS Y GANANCIAS del ejercicio 1999

Millones-ptas

GASTOS		Año 99	Año 98	INGRESOS		Año 99	Año 98
Gastos de personal	A18	6.547	6.310	Impuestos	A19	8.216	7.952
Servicios exteriores	"	8.017	7.252	Ventas	"	2.810	3.168
Tributos	"	49	4	Otros ingresos corrientes	"	2.788	2.953
Transf. y subvenc. ctes. conc. ...	"	4.380	3.900	Transf. y subvenc. ctes. rec.	"	12.803	11.685
Transf. y subvenc. cap. conc. ...	"	2.001	1.574	Transf. y subvenc. cap. rec.....	"	1.228	642
Dot. prov. insolvencias.....	"	-	1.046	Provisión insolvencias aplicada....	"	1.046	745
Dot. amortiz. de inmoviliz.....	"	-	-				
Gastos financieros	"	741	1.600	Ingresos financieros	"	520	201
Pérdidas de ej. anteriores.....	"	879	469	Beneficios de ej. anteriores.....	"	-	-
Pérdidas del inmovilizado mat. .	"	392	-	Beneficios del inmovilizado mat. .	"	1.200	338
Inmovilizado a uso general	"	3.262	879	Beneficios de partic. en capital ...	"	4.503	-
Inversiones no capitalizables....	"	762	-	Beneficios extraordinarios.....	"	1	1.608
Pérdidas extraordinarias.....	"	-	243				
GASTOS		27.030	23.277	INGRESOS		35.115	29.292
				RTADO. PATRIMONIAL		8.085	6.015

ANEXOS

A1. MODIFICACIONES PRESUPUESTARIAS					Millones-ptas
	Incorpo- raciones	Habilita- ciones	Transfe- rencias	Adicio- nales	Total
INGRESOS					
1. IBI, Incremento Valor de los Terrenos e IAE	-	444	-	-	444
2. ICIO.....	-	180	-	-	180
3. Agua, Alcantarillado y otros.....	-	227	-	-	227
4. Transf. y subv. corrientes.....	-	101	-	-	101
5. Ingresos patrimoniales.....	-	48	-	-	48
6. Aprov. urbanísticos: ingr. comprometidos	431	-	-	-	431
" . Locales Benta Berri y venta de panteones	-	355	-	-	355
7. Subv. de capital: ingr. comprometidos	1.246	-	-	-	1.246
" . Boulevard - Alderdi-Eder (Gova), Feder, etc....	-	196	-	-	196
8. Remanente de tesorería	1.665	-	-	993	2.658
" . Venta de acciones de DonostiGas, SA.....	-	4.625	-	-	4.625
9. Préstamos no formalizados en el ej. anterior..	2.183	-	-	-	2.183
Total	5.525	6.176		993	12.694
GASTOS					
1. Personal.....	77	138	67	-	282
2. Compra de bienes y servicios	329	89	509	175	1.102
3. Gastos financieros.....	-	-	(647)	-	(647)
4. Transf. y subv. corrientes.....	316	294	(28)	109	691
6. Inversiones reales	3.460	694	1.236	515	5.905
7. Transf. y subv. de capital.....	1.331	27	(797)	194	755
8. Activos financieros	12	309	-	-	321
9. Pasivos financieros	-	4.625	(340)	-	4.285
Total	5.525	6.176	-	993	12.694
GASTOS FUTUROS					
6. Inversiones reales	-	-	-	35	35
Total	-	-	-	35	35

Habilitaciones El importe de 4.625 M-ptas corresponde a la venta del 49% de las acciones de DonostiGas, SA al EVE, que se emplea íntegramente en la reducción del endeudamiento.

Transferencias Los principales movimientos son:
 - Empleo de los ahorros conseguidos en los gastos financieros para otros gastos municipales.
 - Traspasos de fondos desde el cap. 7 al 6 (para su ejecución directa):
 • Compras de terrenos (600 M-ptas).
 • Remodelación de la avda. de la Zurriola (200 M-ptas).

A2. EJECUCIÓN DE LOS INGRESOS

Millones-ptas

	Ppto definitivo	__Ingresos__		Ejecución %	
		Fase R	Compr.	R	R + C
1. Impuestos directos.....	7.206	7.402	-	103%	103%
2. Impuestos indirectos.....	780	814	-	104%	104%
3. Tasas y precios públicos.....	4.044	4.592	-	114%	114%
4. Transf. y subv. corrientes.....	12.715	12.803	-	101%	101%
5. Ingresos patrimoniales.....	489	770	-	157%	157%
6. Enajenación de inversiones.....	2.453	2.179	617	89%	114%
7. Transf. y subv. de capital.....	1.653	1.228	450	74%	102%
8. Activos financieros (excepto RT).....	4.625	4.625	-	100%	100%
Total sin RT y cap. 9	33.965	34.413	1.067	101%	104%
8. Remanente de Tesorería.....	2.658	-	-	0%	0%
9. Pasivos financieros.....	3.954	700	3.254	18%	100%
Total	40.577	35.113	4.321	87%	97%

Remanente de tesorería El capítulo 8 de ingresos registra el Remanente de Tesorería del ejercicio anterior utilizado para financiar gastos del ejercicio. Este importe no puede contabilizar una fase R y, por ello, disminuye la ejecución aparente del presupuesto de ingresos.

Pasivos financieros comprometidos (deuda autorizada) El Ayuntamiento registra la deuda presupuestada cuya utilización no ha llegado a ser necesaria (por retrasos en las inversiones, etc.) como un ingreso comprometido. Este recurso se utiliza para financiar la incorporación de gastos al ejercicio siguiente, junto a los demás compromisos de ingreso y al Remanente de Tesorería.

Otros compromisos de ingreso Reflejan cantidades a recibir en el futuro:
 - por aprovechamientos urbanísticos (617 M-ptas en el cap. 6) y cuotas de urbanización (66 M-ptas en el cap. 7) pendientes de liquidación
 - de otras instituciones (384 M-ptas en el cap. 7), por financiación de obras que todavía no han sido ejecutadas (ya adjudicadas, o que todavía no lo han sido pero que se incorporan para su ejecución en el siguiente ejercicio).

Incorporaciones al ejercicio 2000 Al cierre del ejercicio 1999 hay recursos por 5.867 M-ptas para financiar las incorporaciones al año 2000 (Remanente de Tesorería de 1.546 M-ptas y compromisos de ingreso por 4.321 M-ptas).

Los gastos incorporados al 2000 ascienden a 5.149 M-ptas (ver A3), por lo que queda un superávit tras las incorporaciones de 718 M-ptas.

A3. EJECUCIÓN DE LOS GASTOS Millones-ptas

	Ppto definitivo	___Gastos___		Ejecución %	
		Fase O	Fase D	O	O + D
1. Personal.....	6.642	6.502	-	98%	98%
2. Compra de bienes y servicios.....	8.766	8.111	405	93%	97%
3. Gastos financieros.....	706	727	-	103%	103%
4. Transf. y subv. corrientes.....	4.973	4.380	35	88%	89%
6. Inversiones.....	9.751	6.202	1.280	64%	77%
7. Transf. y subv. de capital.....	2.570	2.001	29	78%	79%
8. Activos financieros.....	364	364	-	100%	100%
9. Pasivos financieros.....	6.805	6.769	-	99%	99%
Total	40.577	35.056	1.749	86%	91%

GASTOS FUTUROS

6. Inversiones.....	2.919	-	607	-	21%
7. Transf. y subv. de capital.....	867	-	-	-	0%
Total	3.786	-	607	-	16%

Inversiones	Los inversiones más importantes que no han llegado a ser adjudicadas son: <ul style="list-style-type: none"> - Polideportivo Zuhazti (plurianual de 700 M-ptas) - Encauzamiento del Urumea II (plurianual de 400 M-ptas) - Monte Urgull (plurianual de 350 M-ptas) - Remodelación de la Glorieta Pío XII (crédito en el ejercicio de 91 M-ptas y plurianual de 250 M-ptas) - Reurbanización de Lorea (plurianual de 200 M-ptas) - Parque del Apéndice de Amara (plurianual de 190 M-ptas). - Barandado del Paseo de La Concha (109 M-ptas). - Saneamiento en Igeldo (62 M-ptas). - Saneamiento en Zubieta (60 M-ptas). - Carril bicis paseo Francia - Centro - Antiguo (50 M-ptas).
Transferencias de capital	Los gastos no comprometidos más relevantes son aportaciones a los organismos autónomos (Deportes, Cultura, Vivienda, Centro Informático), sociedades públicas (Parvisa) y al Aquarium, y su baja ejecución guarda relación con el criterio contable seguido por el Ayuntamiento de no reconocer estos compromisos de gasto hasta que se adjudica la obra que financian.
Incorporaciones al ejercicio 2000	Ascienden a 5.149 M-ptas, el 13% del presupuesto definitivo, y se financian como se indica en A2.

A4. TRIBUTOS, TASAS, PRECIOS E INGRESOS PATRIMONIALES

Millones-ptas

	Año 99		Cerrados		Recaudación		Deudores		
	Dchos	Ref.98	Inic.	Anul.	Ppto.	Cdos.	Ppto.	Cdos.	Total
IBI urbana	3.850	3.692	793	86	89%	31%	442	488	930
Vehículos	929	863	208	39	92%	25%	78	127	205
Incremento Valor de los Terrenos.	712	560	155	21	80%	42%	145	77	222
IAE	1.911	1.994	523	86	88%	42%	230	254	484
Otros menores	-	1	4	2			2	1	3
Cap. 1	7.402	7.110	1.683	234	88%	35%	897	947	1.844
ICIO	806	833	370	28	69%	16%	250	288	538
Publicidad	8	8	-	-	100%	-	-	-	-
Cap. 2	814	841	370	28	69%	16%	250	288	538
Agua.....	1.130	1.190	493	29	70%	64%	339	168	507
Alcantarillado.....	658	468	236	15	71%	75%	192	56	248
Basuras	589	580	143	35	93%	29%	40	77	117
OTA	476	461	91	-	88%	100%	58	-	58
Ocup. subsuelo: Iberdrola y Gas...	313	133	36	18	89%	0%	35	18	53
Imprevistos.....	269	326	16	1	100%	81%	-	3	3
Entrada de vehículos.....	159	323	320	300	1%	95%	158	1	159
Telefónica	148	166	-	-	100%	-	-	-	-
Inundaciones.....	127	668	20	-	100%	100%	-	-	-
Cementerios	98	91	23	-	82%	99%	18	-	18
Retirada de vehículos.....	94	114	-	-	100%	-	-	-	-
Recargo de apremio.....	75	76	-	-	100%	-	-	-	-
Playas	72	66	-	-	100%	-	-	-	-
Multas	55	46	143	20	56%	9%	24	111	135
Contribuciones especiales.....	51	51			100%	-	-	-	-
Otros menores.....	278	473	197	26	-	-	48	77	125
Cap. 3	4.592	5.232	1.718	444	80%	60%	912	511	1.423
Intereses	116	38	1	-	99%	100%	1	-	1
Beneficios de empresas munic.	404	163	163	-	0%	100%	404	-	404
Arrendamiento de fincas.....	15	8	5	-	39%	100%	9	-	9
Concesiones y Alderdi-Eder	235	186	90	-	88%	0%	20	90	110
Cap. 5	770	395	259	-	44%	65%	434	90	524
Total	13.578	13.578	4.030	706	82%	45%	2.493	1.836	4.329
Provisión para insolvencias (A13)							(454)	(390)	(844)

NOTA: En los pptos. cerrados el % de recaudación se calcula sobre el pendiente inicial neto de anulaciones.

Entrada de vehículos Las anulaciones en los presupuestos cerrados (300 M-ptas) se deben a la baja de liquidaciones de los años 1994-98 que han sido sustituidas por otras nuevas por 189 M-ptas (además, se ha contabilizado en el presupuesto del año la devolución de otras liquidaciones que habían sido ingresadas con anterioridad).

A5. INGRESOS POR TRANSFERENCIAS Y SUBVENCIONES		Millones-ptas			
		Transf. y subv. corrientes	Ref. año 98	Tr. y S. capital	Compro- misos
Partic. en tributos concertados (*)		11.667	10.702		
Partic. en tributos no concertados		30	29		
CE	FSE, fomento de empleo	55	47		
	Fondos Cohesión: saneamientos			343	96
	" , de años anteriores.....			140	
	FEDER, para Kursaal.....			76	-
		55	47	559	96
Estado	Empleo.....	76	29		
	Escuela taller	69	26		
	Otras menores	-	27		
	FEMP Imsero.....			6	-
	Renfe, pasarela Egla.....			-	82
	Defensa, saneamiento Loiola			-	47
	Carretera hospitales.....			-	42
		145	82	6	171
Gova	Jóvenes emprendedores.....	47	-		
	Parados larga duración.....	33	36		
	Iniciación profesional.....	23	27		
	Vigilancia centros	18	6		
	Drogodependencias	11	6		
	Otras ctes. menores	37	55		
	4º puente			180	58
	Perco, peatonalización Boulevard.....			135	-
	Sector 11 Intxaurreondo			42	3
	Paseo Nuevo			28	-
	Sector turístico, monte Urgull.....			12	-
	Teatro Principal y San Telmo			8	2
		169	130	405	63
DFG	Ayuda domiciliaria.....	247	229		
	Extinción incendios.....	215	210		
	Plan Pobreza, A. Emergencia Social....	160	141		
	Plan Pobreza, personal del servicio.....	28	22		
	Playas.....	23	23		
	Centro acogida social.....	17	17		
	Promoción socio-económica	13	7		
	Otras ctes. menores	34	46		
	Polideportivo Benta Berri.....			29	44
	Estación de autobuses.....			-	10
		737	695	29	54
Cuotas de urbanización e indemnizaciones				229	66
		12.803	11.685	1.228	450

(*) No se ha contabilizado la liquidación de 1999, por un importe de 109 M-ptas.

A6. GASTOS DE PERSONAL		Millones-ptas	
	(*) Plantilla	1999	Ref. 98
Alcaldía	52	259	243
Régimen Interior	79	295	278
Economía y Hacienda	102	396	382
Seguridad y Protección Civil	444	1.758	1.626
Tráfico y Transportes	20	77	61
Infraestructuras y Grandes Obras	22	135	130
Acción Social	64	278	255
Mujer y Barrios	7	30	29
Promoción y Empleo	12	234	169
Educación	41	126	129
Servicios Sociales	3	20	21
Urbanismo	45	237	220
Agua y Saneamiento	40	178	156
Mantenimiento Urbano	121	523	534
Servicios Urbanos y Medio Ambiente	35	147	159
Cultura	1	8	8
Euskera	29	60	66
Juventud y Deportes	10	50	54
Turismo y Promoción Externa	1	6	7
Valoración de puestos de trabajo		63	267
Seguros sociales		1.470	1.341
Elkarkidetza		51	37
Pensiones anteriores (Montepío, etc.)		34	37
Primas por jubilación voluntaria		12	19
Formación		8	5
Seguros de accidentes, vida e invalidez		34	32
Otros menores		13	6
Capítulo 1	1.128	6.502	6.271

(*) Datos de la nómina de diciembre 99, incluyendo corporativos, eventuales, funcionarios, interinos y laborales fijos.

Retribuciones	El incremento anual ha sido el 2,8%, compensando la subida del Arcepafe que no se aplicó en 1998 (ver Opinión de Legalidad).
Valoración de puestos de trabajo	Finalizada en 1998, las diferencias correspondientes al período 91-98 se han pagado en los ejercicios 98 y 99.
Elkarkidetza	En aplicación del Arcepafe 97-99, se realizan aportaciones a partes iguales entre el Ayuntamiento y los empleados que lo desean, equivaliendo la aportación municipal en 1999 al 1% de la retribución.

A7. COMPRAS DE BIENES Y SERVICIOS		Millones-ptas		
		1999	Ref. 98	D - O
Arrendamientos	Alquiler de edificios	50	23	
	Otros alquileres	14	13	
Reparaciones y conservación	Conservación de edificios	203	156	29
	Conservación de maquinaria e instalaciones	240	192	10
	Conservación de vehículos	35	40	
	Conservación de otro inmovilizado	154	135	20
Material de oficina, suministros y otros	Material de oficina	168	115	9
	Electricidad, agua, gas, combustible, etc.	1.411	1.343	23
	Comunicaciones telefónicas, postales	124	117	
	Transportes.....	5	6	
	Primas de seguros	83	81	
Gastos diversos	Tributos	49	4	
	Atenciones protocolarias	35	25	
	Publicidad y propaganda	77	83	
	Gastos jurídicos	19	19	
	Reuniones y conferencias	2	3	
	Mantenimiento de zonas verdes	18	8	
	Estudios y trabajos técnicos	51	37	
	Trabajos de otras empresas	57	28	9
	Servicios de profesionales independientes.....	4	5	
	Mancomunidad del Añarbe.....	324	311	
Trabajos realizados por otras empresas	Otros gastos diversos.....	229	259	2
	Ayuda domiciliaria: Zalako y Donostiako Lamiak	574	515	7
	Trabajos de limpieza y recogida de basuras.....	1.976	1.895	100
	Socorrismo	25	25	
	Estudios y trabajos técnicos	63	43	12
	Minusválidos: transporte y talleres	16	15	
	Servicio de atención médica y celadores.....	30	27	
	Mantenimiento de instalaciones.....	262	238	2
	Servicio de grúa	96	97	10
	Servicio de OTA	306	319	28
	Mantenimiento de zonas verdes	332	390	8
	Conservación urbana.....	252	207	
	Cursos a parados, form. prof., sector comercial, etc.	79	64	81
	Residencias Alai Etxe y Berio.....	117	122	10
	Sociedad Protectora de Animales	12	12	
Centros de día.....	9	12		
Indemnizaciones	Residencias asistidas y valoraciones médicas	429	152	41
	Otros trabajos realizados por empresas.....	136	124	4
	Dietas, locomoción y traslados	22	17	
	Otras indemnizaciones	23	22	
Capítulo 2		8.111	7.299	405

A8. TRANSFERENCIAS Y SUBVENCIONES

Millones-ptas

	Adjudi- cación	__Gastos__ corrientes	capital	Comprom. D-O
Transferencias				
Patronato de Cultura		1.019	192	
Centro Kursaal, SA		15	897	
Cía. del Tranvía de San Sebastián		647	-	
Patronato de Deportes		391	59	
Centro de Atracción y Turismo		413	-	
Centro Informático Municipal.....		351	45	
Soc. de Rehabilitación de la Parte Vieja - Parvisa		52	263	
Escuela Municipal de Música y Danza		268	7	
Diputación, aportación urbanización del polígono 22 de Amara-Loiola		-	198	
Patronato de Euskera		172	-	
Fomento de San Sebastián, SA		140	20	
Festival Internacional de Cine de San Sebastián		109	-	
Patronato de la Vivienda.....		32	45	
Quincena Musical, SA.....		56	-	
Mancomunidad de San Marcos.....		41	-	
Patronato de Albergues y Campings		35	-	
Convention Bureau, SA		35	-	
Gobierno Vasco, aportación al derribo del mercado de frutas		-	26	
Consortio Palacio Miramar		10	11	
Aguas del Añarbe, SA, gastos de explotación y mantenimiento		13	-	
		3.799	1.763	
Subv. de Alcaldía				
ONGs y otros, cooperación y desarrollo, tolerancia y dchos. humanos	Convocatoria	100	-	29
Sociedad Oceanográfica de Gipuzkoa - Aquarium	Nominativa	5	50	
Instituciones sin fines de lucro, eventos culturales y deportivos y varios	Directa	11	-	2
Fundación Donostia International Physics Center	Nominativa	10	-	
Tele Donosti, SL	"	7	-	
		133	50	31
Subv. de Economía y Hacienda				
Devolución del IBI a personas mayores	Convocatoria	2	-	
		2	-	
Subv. de Acción Social				
Plan contra la Pobreza, ayudas de emergencia social	DFG	220	-	1
Guarderías	Convocatoria	48	-	
Instit. sin fines de lucro, prevención de la marginación social.....	"	25	-	
Agipad, atención de drogodependientes	Directa	5	-	
Instit. sin fines de lucro, servicios a jubilados.....	"	4	-	
		302	-	1
Subv. de Mujer y Barrios				
Asociaciones ciudadanas	Convocatoria	8	-	1
"	Directa	4	-	
Asociaciones de mujeres.....	Convocatoria	6	-	
Mujeres solas	"	2	-	
Junta Vecinal de Zubieta.....	Nominativa	1	-	
		21	-	1

A8. TRANSFERENCIAS Y SUBVENCIONES (continuación)

Millones-ptas

		__Gastos__		Comprom.
		corrientes	capital	D-O
Subv. de Promoción y Empleo				
Kursaal Congress, SL, Feria Innobat'99, y Fondo de Garantía con Kutxa ..	Convenio	37	-	
Constitución de empresas	Convocatoria	6	-	
Talleres Gureak, SA, programa Aukera.....	Nominativa	4	-	
Contratación de parados de larga duración	Convocatoria	1	-	
Ídem, a Oarsoaldea.....	Directa	2	-	
Instituto de FP de Martutene, desarrollo de actividades novedosas.....	"	3	-	
Asoc. Vasca de Agencias de Desarrollo - Garapen	"	2	-	
Concurso de ideas empresariales y de diseño: Bic-Berrilan	"	2	-	
		57	-	
Subv. de Educación				
Centros escolares, actividades complementarias y extraescolares	Convocatoria	15	-	2
UPV, Fundación Cursos de Verano	Nominativa	15	-	
Asoc. Padres Alumnos de Gipuzkoa, fiesta de la Escuela Pública Vasca	"	4	-	
Ikastolas publicadas: Ikasbide e Ibai Lizeoa.....	"	2	-	
		36	-	2
Subv. de Urbanismo				
Fundación Matía, rehabilitación del Centro Julián Rezola.....	Convenio	-	81	
Ur-Kirolak, construcción de nuevas instalaciones deportivas	Nom. + convenio	-	69	3
Comunidades de propietarios, instalación de ascensores	Convocatoria	-	25	26
Cdad. Consulado 8-10 y Corsarios Vascos 2-4, reparación de fachadas ...	Nominativa	-	4	
		-	179	29
Subv. de Mantenimiento Urbano				
Colocación de barandillas en Txapinene.....	Directa	2	-	
		2	-	
Subv. de Juventud y Deportes				
Centros infantiles, actividades	Nominativa	16	-	
Añorga Kultur eta Kirol Elkartea, remodelación del campo de fútbol	"	-	9	
Asociaciones juveniles, actividades de tiempo libre y asociativas.....	Convocatoria	5	-	
"	Directa	3	-	
Sociedad Hipódromo de Donostia y Federación Guipuzcoana de Fútbol ..	"	3	-	
Real Sdad. Hípica Deportiva Militar, Concurso Internacional de Saltos.....	"	1	-	
		28	9	
Capítulos 4 y 7		4.380	2.001	64

A9. INVERSIONES

Millones-ptas

	Gastos fase O	_Compromisos_ D-O	Futuros
Depto. de Infraestructuras y Grandes Obras			
Polideportivo de Benta-Berri.....	609	-	35
Saneamiento vega de Ibaeta: encauzamiento regata de Añorga .	374	46	
Vial de conexión Berrio - Igara	37	23	290
Construcción del 4º puente.....	321	20	
Remodelación de la avenida de la Zurriola	332	2	
Urbanización Boulevard y jardines de Alderdi-Eder e Ijentea.....	319	-	
Vial Amara - Ibaeta, fase 2.....	217	1	
Protección del muro del Paseo Nuevo	200	-	
Remodelación del Paseo Nuevo	156	-	
Polideportivo de Gros - Manteo	135	19	
Arreglo de las tribunas del Hipódromo	1	49	31
Actuaciones en centros cívicos	6	55	
Pasarela peatonal de Renfe	54	3	
Campo de fútbol de Berio - Martutene.....	46	1	
Ampliación local del Centro Informático Municipal	25	21	
Estudios y proyectos.....	35	8	
Urbanización AIU 23.3 Igara	34	-	
Rehabilitación caserío Lugañene - Martutene	16	16	
Otros menores	39	14	
	2.956	278	356
Depto. de Urbanismo			
Terrenos (Auditz-Akular) y expropiaciones (Zapatari Sur)	1.136	44	
Proyecto desdoblamiento carretera Hospitales.....	30	45	197
Proyecto modificación avda. de Zarautz y aceras en Lorea.....	9	130	
Benta-Berri: indemnizaciones, urbanización plazas, etc.	89	-	
Estudios y proyectos.....	50	12	
Parque Otxoki, adicional	31	19	
Urbanización Camino Viejo de Igara	49	-	
Lau-Haizeta	43	-	
Actuaciones en manzanas 26 y 32 de Gros	35	-	
Otros menores	28	13	
	1.500	263	197
Depto. de Agua y Saneamiento			
Instalación y gestión de la red de aguas.....	-	50	54
Suministro de agua a Igeldo y Basozabal	23	81	
Desvío cuenca nº 13 de San Luis de Herrera	70	-	
Estudios y proyectos.....	6	25	
Adecuación pabellón en Igara para brigadas de explotación	19	12	
Otros menores	66	18	
	184	186	54

A9. INVERSIONES (continuación)	Millones-ptas		
	Gastos fase O	_Compromisos_ D-O	Futuros
Depto. de Mantenimiento Urbano			
Inversiones en jardines, alumbrado y edificios.....	344	63	
Reurbanización de Lorea	129	-	
Campaña de asfaltado de calles y arreglo de caminos	41	50	
Inversiones en el monte Urgull	79	-	
Estabilización de la ladera de Sangües	-	39	
Gran Vía, San Martín, Plaza Gipuzkoa, Idiákez	38	-	
Otros menores	72	23	
	703	175	
Depto. de Servicios Urbanos y Medio Ambiente			
Fosas comunes y nichos	180	266	
Cabinas de La Concha	157	2	
Otros menores	12	32	
	349	300	
Depto. de Economía y Hacienda			
Inmueble para Recaudación	130		
Local en Atotxa	50		
Otros menores	31		
	211		
Otros departamentos			
Alcaldía	15	1	
Régimen Interior.....	6	15	
Seguridad y Protección Civil.....	105	20	
Tráfico y Transportes.....	78	13	
Mujer y barrios	4	3	
Promoción y Empleo	29	18	
Educación.....	50	7	
Juventud y Deportes.....	12	1	
	299	78	
Capítulo 6	6.202	1.280	607

A10. INMOVILIZADO		Millones-ptas				
	Saldo 1998	Altas Ppto.	Bajas Ppto.	Otros movs.	Tras- pasos	Saldo 1999
Inmovilizado destinado al uso general	7.884	4.676		88	(3.262)	9.386
Inmovilizado inmaterial	119					119
Solares sin edificar, terrenos y montes	8.113			(30)		8.083
Edificios y otras construcciones	7.006	385	(1.404)	136		6.123
Maquinaria	46					46
Utilaje	3					3
Otras instalaciones y equipos	36	62				98
Mobiliario	10	8				18
Equipos informáticos	49					49
Vehículos de turismo e industriales	697	49		(6)		740
Otro inmovilizado material	544	222	(1)		(762)	3
Inmovilizado material	16.504	726	(1.405)	100	(762)	15.163
Inmovilizado en curso	1.439	800				2.239
Patrimonio entregado al uso general	5.576					5.576
Patrimonio en situaciones especiales	10.595			620		11.215
Total	42.117	6.202	(1.405)	(*) 808	(4.024)	43.698
Aprovechamientos urbanísticos			533			
Venta de sepulturas			228			
Concesión local Manc. de San Marcos			10			
Imprevistos			3			
Otros movs. del cap. 6			774			
Caps. 6 del Ppto.		6.202	(2.179)			

A9

(*) Los 808 M-ptas de la columna "Otros" se imputan al PCP como pérdidas por 392 M-ptas (A18) y beneficios por 1.200 M-ptas (A19)

Bajas del Ppto	El saldo de 1.404 M-ptas en Edificios y Otras Construcciones incluye como saldos principales las siguientes ventas: - Locales y garajes en Venta Berri (1.295 M-ptas) - 5 viviendas en c/Txofre 9 (96 M-ptas).
Otros movimientos	Actualizaciones realizadas con motivo del Inventario de junio de 1999 (cambio de la corporación municipal), y ajustes por diferencias entre los precios de venta y los valores inventariados en las operaciones de venta descritas en el párrafo anterior.
Trasposos	Traspaso a resultados de las obras destinadas al uso general y de las inversiones no capitalizables.

A11. ACTIVOS FINANCIEROS							Millones-ptas	
	% Partic. 31.12.99	Saldo 1998	Altas Ppto	Bajas Ppto	Otros	Saldo 1999	Provi- sión (*)	
Parvisa	100%	10				10		
Anoeta Kiroldedia, SA.....	100%	310				310		
Tranvía de San Sebastián, SA.....	100%	512	6			518		
Fomento de San Sebastián, SA	99,65%	564				564		
Sociedad Balneario La Perla, SL.....	99,57%	299				299	(75)	
DonostiGas, SA.....	51%	250		(4.625)	4.503	128		
Sociedades públicas		1.945	6	(4.625)	4.503	1.829	(75)	
Centro Kursaal, SA	50%	194	304		1	499	-	
Puerto Deportivo de SS, SA.....	50%	5				5		
Convention Bureau, SA.....	40%	8				8		
Quincena Musical, SA.....	33,33%	3				3		
Festival de Cine de San Sebastián, SA.....	25%	10				10	(10)	
Zuatzu Parque Empresarial, SA	24,50%	557				557	(2)	
Urbiga, SA	6%	6				6		
Talleres Gureak, SA	5,02%	25	12			37		
Parque Tecnológico de SS, SA	5%	197	42			239	(12)	
Otras sociedades participadas		1.005	358		1	1.364	(24)	
Crédito a Zuatzu Parque Empresarial, SA..		18			(18)	-		
Créditos a largo plazo		18			(18)	-		
Inmovilizado financiero		2.968	364	(4.625)	4.486	3.193	(99)	

(*) El Ayuntamiento no contabiliza esta provisión, que ha sido estimada por el TVCP a partir de los estados financieros de las sociedades participadas. Con el ajuste indicado en la nota del Centro Kursaal, SA (ver a continuación), ascendería a 308 M-ptas (99 + 209 M-ptas).

DonostiGas, SA En 1999 el Ayuntamiento ha vendido al Ente Vasco de la Energía el 49% de su participación en esta sociedad, por un precio de 4.625 M-ptas (el valor contable era de 122 M-ptas, por lo que se registra un beneficio de 4.503 M-ptas) (A19).

Centro Kursaal, SA El Ayuntamiento ha participado en dos ampliaciones de capital de esta sociedad durante el ejercicio:

- En junio de 1999 se incrementa el capital en 1 M-ptas, con una prima de emisión de 999 M-ptas. El Ayuntamiento la suscribe en su totalidad desembolsando 1 M-ptas en efectivo y 999 M-ptas en especie, mediante aportación de los terrenos del solar K donde se ubica el Palacio de Congresos y Exposiciones.
- En diciembre de 1999 se amplía el capital en 10 M-ptas, con una prima de emisión de 597 M-ptas. El Ayuntamiento suscribe un 50%, desembolsando 304 M-ptas en efectivo.

La aportación de los terrenos no ha sido contabilizada por el Ayuntamiento. Su registro incrementaría el saldo contable de la participación hasta 1.498 M-ptas (499 + 999) valor sobre el que habría que dotar una provisión estimada en 209 M-ptas.

A12. ENDEUDAMIENTO Y PASIVOS

Millones-ptas

	% Interés (M = Mibor)	Hasta año	Saldo 1998	Nuevos	Amorti- zación	Saldo 1999
Deuda 1951 VIII Centenario..	4,50%	2002	13	-	3	10
Deuda Ciudad 1899.....	4,00%	1999	1	-	1	-
BCL.....	4,25%	2003	5	-	1	4
"	5,25%	2007	4	-	1	3
"	M+0,275%	2000	287	-	164	123
"	M+0,275%	2006	682	-	91	591
"	M+0,275%	2009	1.986	-	1.094	892
"	M+0,275%	2010	1.446	-	123	1.323
"	M	2013	700	700	-	1.400
DFG	0%	2010	540	-	180	360
Elkarkidetza	5,50%	2001	216	-	67	149
Kutxa	M+0,3%	2006	6.276	-	3.437	2.839
"	M+0,3%	2006	3.731	-	463	3.268
"	M+0,3%	2009	1.722	-	139	1.583
"	M+0,3%	2010	928	-	65	863
"	M+0,25%	2011	887	-	57	830
BCH	M+0,7%	2002	73	-	73	-
CLP	M+0,3%	2003	322	-	225	97
"	M+0,3%	2003	238	-	51	187
La Caixa.....	M+0,3%	2010	1.356	-	471	885
BBV.....	M+0,1%	2011	235	-	18	217
Banco Santander	M+0,1%	2011	392	-	31	361
Endeudamiento			22.040	700	6.755	15.985
Acreedores de inmovilizado ..			118			118
Pasivos			22.158	700	6.755	16.103
Intereses Elkarkidetza, pagados desde cap. 9					14	
Caps. 9 del Ppto				700	6.769	

NOTA: Para las operaciones de tesorería a corto plazo ver A16.

Deuda a corto plazo Los vencimientos a corto plazo ascienden a 2.056 M-ptas.

Avales a terceros Los avales concedidos ascienden a 990 M-ptas:

- Centro de Atracción y Turismo (115 M-ptas)
- Patronato Municipal de la Vivienda (392 M-ptas)
- Sociedad Balneario La Perla (483 M-ptas).

Gastos financieros Ascienden a 727 M-ptas, con el siguiente desglose:

- Intereses de préstamos (664 M-ptas)
- Financiación al EVE del aplazamiento de la venta de DonostiGas, que se recupera posteriormente (57 M-ptas)
- Otros gastos menores (6 M-ptas).

Además, los intereses del pago a Elkarkidetza por 14 M-ptas se han contabilizado en el capítulo 9 del ppto. de gastos.

A13. DEUDORES PRESUPUESTARIOS		Millones-ptas			
	Ppto	Cdos.	Total	Prov.	
Tributos, tasas, precios e ingresos patrimoniales (ver A4)	2.493	1.836	4.329	(844)	
Participación en tributos concertados.....	144	-	144		
Participación en tributos no concertados.....	1	-	1		
Subvs. corrientes: CE	49	-	49		
" Estado	33	-	33		
" Gova.....	82	-	82		
" DFG.....	242	42	284		
Transferencias y subvenciones corrientes (cap. 4)	551	42	593		
Aprovechamientos urbanísticos.....	159	500	659	(470)	
Otros menores	6	-	6		
Enajenación de inversiones reales (cap. 6)	165	500	665	(470)	
Subvs. de capital: Gova.....	177	-	177		
" DFG.....	-	41	41		
Cuotas de urbanización.....	6	68	74		
Transferencias y subvenciones de capital (cap. 7)	183	109	292		
Venta 49% DonostiGas, SA (aplazamiento hasta 2001).....	1.388	-	1.388		
Aportaciones de propietarios	-	35	35		
Activos financieros (cap. 8)	1.388	35	1.423		
Total	4.780	2.522	7.302	(1.314)	

Anulaciones en los pptos. cerrados Durante el ejercicio, se han anulado 879 M-ptas, con el siguiente desglose:
 - 706 M-ptas en ingresos tributarios (ver A4).
 - 110 M-ptas en aprovechamientos urbanísticos del cap. 6.
 - 63 M-ptas en cuotas de urbanización del cap. 7.

Provisión para insolvencias La dotación para aprovechamientos urbanísticos se deriva de la previsible anulación de liquidaciones practicadas por el Ayuntamiento, ya que los tribunales están considerando que no cabe exigir estos ingresos en terreno urbano consolidado por la edificación (ver apartado II. Aspectos de Gestión y Recomendaciones).

La provisión para insolvencias solo se ha tenido en cuenta al calcular el Remanente de Tesorería, ya que no ha sido contabilizada en el Balance de Situación de 1999 debido a un error. La provisión del ejercicio anterior por importe de 1.046 M-ptas, figura como ingreso en la Cuenta de Pérdidas y Ganancias (A19).

A14. ACREEDORES PRESUPUESTARIOS	Millones-ptas	
	Ppto	Cdos.
Acreeedores del Ppto del año	2.814	
Adquisición de terrenos.....		12
Otros menores		1
Total	2.814	13

A15. DEUDORES EXTRAPRESUPUESTARIOS	Millones-ptas	
	1998	1999
Anticipo a Sociedad Baleario La Perla.....	80	80
Otros deudores	3	1
IVA soportado.....	8	8
Deudores extrapresupuestarios	91	89
Anticipos al personal	92	117
Otros anticipos	4	4
Entregas en ejecución de operaciones.....	22	18
Pagos pendientes de aplicación.....	4	9
Fianzas constituidas.....	1	1
Cuentas financieras extrapresupuestarias	123	149
Total	214	238

A16. ACREEDORES Y DEUDA EXTRAPRESUPUESTARIA	Millones-ptas	
	1998	1999
Operaciones de tesorería a corto plazo	-	1.698
Deuda extrapresupuestaria	-	1.698
Acreeedores por IVA	25	13
Partic. en tributos, preliquidación del ejercicio.....	1.165	144
Pagos y reintegros varios.....	335	161
Retenciones judiciales.....	4	5
Retenciones de IRPF	297	280
Elkarkidetza	7	12
Seguros sociales	246	460
Ingresos pendientes de aplicación	54	1
Fianzas recibidas	362	198
Otros acreedores extrapresupuestarios	2.495	1.274
Total	2.495	2.972

A17. CUENTA DE TESORERÍA		Millones-ptas
Tesorería a 1.1.99		3.230
Presupuesto cobros		30.333
pagos	(32.242)	
Cerrados cobros		3.009
pagos	(3.664)	
Extrappto variac. de acreedores (A16).....		477
variacion de deudores (A15)		(24)
Tesorería a 31.12.99		1.119

A18. GASTOS DE LA CONTABILIDAD PATRIMONIAL									Millones-ptas
	Cap. 1	Cap. 2	Cap. 3	Cap. 4	Cap. 7	Cdos.	Otros	Anexo	Total
Gastos de personal	6.502	45	-	-	-	-	-	-	6.547
Servicios exteriores	-	8.017	-	-	-	-	-	-	8.017
Tributos	-	49	-	-	-	-	-	-	49
Transf. y subv. ctes. conc.	-	-	-	4.380	-	-	-	-	4.380
Transf. y subv. cap. conc.	-	-	-	-	2.001	-	-	-	2.001
Gastos financieros	-	-	727	-	-	-	14	A12	741
Pérdidas de ej. anteriores.....	-	-	-	-	-	879	-	-	879
Pérdidas del inmov. material .	-	-	-	-	-	-	392	A10	392
Inmovilizado a uso general....	-	-	-	-	-	-	3.262	"	3.262
Inversiones no capitalizables .	-	-	-	-	-	-	762	"	762
Total	6.502	8.111	727	4.380	2.001	879	4.430		27.030

A19. INGRESOS DE LA CONTABILIDAD PATRIMONIAL									Millones-ptas
	Caps. 1 y 2	Cap. 3	Cap. 4	Cap. 5	Cap. 7	Cdos.	Otros	Anexo	Total
Impuestos	8.216	-	-	-	-	-	-	-	8.216
Ventas	-	2.810	-	-	-	-	-	-	2.810
Otros ingresos corrientes	-	1.764	-	250	-	-	774	A10	2.788
Transf. y subv. ctes. recib.	-	-	12.803	-	-	-	-	-	12.803
Transf. y subv. cap. recib.	-	-	-	-	1.228	-	-	-	1.228
Prov. insolvencias aplicada	-	-	-	-	-	-	1.046	A13	1.046
Ingresos financieros	-	-	-	520	-	-	-	-	520
Beneficios inmov. material	-	-	-	-	-	-	1.200	A10	1.200
Beneficios partic. en capital ..	-	-	-	-	-	-	4.503	A11	4.503
Beneficios extraordinarios	-	-	-	-	-	-	1	"	1
A cuentas de Balance		18						A11	
Total	8.216	4.592	12.803	770	1.228	-	7.524		35.115

NOTA: En las columnas de los cuadros A18 y A19 aparecen los movimientos presupuestarios, y en las filas las cuentas a que se aplican en la contabilidad patrimonial.

A20. CONTRATACIÓN ADMINISTRATIVA

Millones-ptas

	Capítulo	Tipo	_Adjudicación_		Gasto 99	__Deficiencias__					
			Forma	Importe		A	B	C	D	E	Otras
CONTRATOS ADJUDICADOS EN 1999											
Régimen Interior											
Rehabilitac. sótano Casa Consistorial.....	2	Obra	Negociado	24	0				E	G	H
Economía y Hacienda											
Asesoría en materia de seguros	2	Asistencia	Directa	4	4	A					
Seguridad y Protección Civil											
Sumin. 6 vehículos para Policía Municipal.....	6	Suministro	Concurso	17	17						
Infraestructuras y Grandes Obras											
Encauzamiento regata de Añorga.....	6	Obra	Concurso	340	340	B	C	D	E	G	J
Ídem, complementario			Negociado	46	0						
Habilitac. polidep. Manteo, lotes 3 y 4	6	Obra	Concurso	54	41				E	F	K
Vial de conexión Berio - Igara	6	Obra	Concurso	350	37	B	C	D			
Rehabilitación del caserío Lugañene	6	Obra	Negociado	32	16				E	H	
Acción Social											
Redacción y ejec. program. educac. sexual	2	Asistencia	Negociado	4	1				D	E	
Promoción y Empleo											
Asesoram. y tutorizac. proyos. autoempleo ...	2	Asistencia	Concurso	5	2				E		
Cursos de formación para empleo (3).....	2	Asistencia	Concurso	11	0				D	H	
Educación											
Conserjería en actividades extraescolares.....	2	Servicios	Concurso	8	3				E		
Urbanismo											
Trazado avda. de Zarautz y aceras Lorea.....	6	Obra	Subasta	215	86					G	H
Desdoblam. carretera Donostia - Hernani	6	Obra	Concurso	272	30	B	C	D		H	
Agua y Saneamiento											
Renovac. sistema sumin. agua a Igeldo.....	6	Obra	Concurso	103	23					G	H
Instalaciones gestión de la red de agua	6	Trab. no hab.	Concurso	95	0					H	
Adecuación pabellón en barrio de Igara	6	Obra	Negociado	31	19				E	G	H
Mantenimiento Urbano											
Peatonalización del paseo de Larratxo	6	Obra	Negociado	69	69				E	I	J
Asfaltado de calles de Donostia	6	Obra	Concurso	60	41				D	E	
Servicios Urbanos y Medio Ambiente											
Ampliación del cementerio de Polloe	6	Obra	Concurso	384	174	B	C	D		G	H
Mobiliario de cabinas en Playa La Concha	6	Suministro	Concurso	10	10						
Juventud y Deportes											
Gest. equip. juveniles Bidebieta y Martutene ..	2	Gestión	Concurso	24	7					J	

A20. CONTRATACIÓN ADMINISTRATIVA (continuación)

	Capítulo	Tipo	_Adjudicación_		Gasto 99	__Deficiencias__						
			Forma	Importe		A	B	C	D	E	Otras	
CONTRATOS ADJUDICADOS EN 1998												
Infraestructuras y Grandes Obras												
4º puente sobre río Urumea.....	6	Obra	Concurso	454	318	B	D	F	I	K	*	
Polideportivo de Benta Berri, fase 2	6	Obra	Concurso	843	592		D	J			*	
Educación												
Sumin. gasóleo C calefacción de colegios.....	2	Suministro	Concurso	11	8							
Mantenimiento Urbano												
Mantenim. y limpieza de zonas verdes	2	Servicios	Negociado	365	368	B	C	D				
Limpieza viaria.....	2	Gestión	Concurso	1.200	1.114							
Servicios Urbanos y Medio Ambiente												
Remodelac. cabinas de Playa La Concha.....	6	Obra	Negociado	135	135			E				
CONTRATOS ADJUDICADOS ANTES DE 1998 (revisión limitada)												
Infraestructuras y Grandes Obras												
Conexión Amara - Ibaeta fase 2.....	6	Obra	Concurso	891	207							
Urbanizac. y refuerzo muro en Paseo Nuevo ..	6	Obra	Concurso	876	350						*	
Constr. y explot. aparcam. de Alderdi-Eder	6	Concesión	Concurso	0	319							
Polideportivo de Manteo, lote 1.....	6	Obra	Concurso	188	59							
Acción Social												
Ayuda domiciliaria (prórroga).....	2	Servicios	Concurso	573	573							
Educación												
Limpieza edificios municip. (sólo parte Ayto) ..	2	Servicios	Concurso	227	236							
Agua y Saneamiento												
Limpieza red de alcantarillado (prórroga).....	2	Servicios	Concurso	99	110							
Mantenimiento Urbano												
Recogida y transporte de basuras	2	Servicios	Concurso	281	281						*	
Servicios Urbanos y Medio Ambiente												
Limpieza de las playas y de la isla.....	2	Concesión	Concurso	42	63							
				8.343	5.653							

A. Procedimiento de adjudicación incorrecto: sin respetar publicidad ni concurrencia.

B. La adjudicación se ha visto determinada por las deficiencias C o D

C. Se penaliza a las ofertas más económicas

D. Se utilizan en la adjudicación criterios de admisión de contratistas (medios humanos y materiales o experiencia)

E. Declaración de urgencia no suficientemente justificada

F. Sin comprobación del replanteo

G. Retraso en la comprobación del replanteo

H. Ejecución muy baja

I. Modificado aprobado con posterioridad a su ejecución

J. Modificado no formalizado en contrato y sin reajuste fianza

K. Retraso en la ejecución

*. Ver explicación detallada en el Informe

ALEGACIONES A LOS RESULTADOS DE LA FISCALIZACIÓN DEL AYUNTAMIENTO DE DONOSTIA-SAN SEBASTIÁN 1999.

Ha tenido entrada en este Ayuntamiento el Informe realizado por personal de ese Tribunal denominado "Resultados de la Fiscalización del Ayuntamiento de Donostia-San Sebastián 1999", el mismo ha sido analizado por los Técnicos Municipales, que han valorado de forma positiva las opiniones, recomendaciones e información que el Estudio recoge en forma de Anexos. La Intervención General del Ayuntamiento será la encargada, una vez de que el Informe tenga carácter oficial, de poner en conocimiento de los Departamentos Municipales las recomendaciones propuestas por considerar que contribuirán a una mejora de la gestión económico-financiera del Ayuntamiento.

En todo caso los mismos Técnicos han considerado que el Informe debería ser modificado o completado en los aspectos que se señalan a continuación en forma de Alegaciones.

I. OPINIÓN SOBRE CUMPLIMIENTO DE LEGALIDAD. Personal

En relación con la Acumulación de funciones del Secretario e Interventor es opinión del Tribunal que la autorización de las acumulaciones compete a la Diputación Foral de Guipúzcoa, que solo debe autorizarse si las nuevas funciones se realizan íntegramente fuera de la jornada laboral establecida en el Ayuntamiento y que la acumulación no puede producirse en el caso de que el funcionario perciba complemento por plena disponibilidad.

En opinión de este Ayuntamiento, contrastada con el Ministerio para las Administraciones Públicas y Colegio Oficial de Secretarios, Interventores y Tesoreros de Administración Local, las actuaciones realizadas respetan el marco jurídico establecido por el Real Decreto 1732/94, de Provisión de Puestos de Trabajo reservados a Funcionarios de Habilitación Nacional, en base a las siguientes consideraciones que primero se expresan y luego se desarrollan.

1. No existe en la normativa vigente autorización de la Diputación Foral para la acumulación de funciones en el caso de entes exentos de sostenimiento de plaza, caso en el que las funciones reservadas se encuentran.
2. Los puestos de Secretario y de Interventor no tienen asignado complemento por plena disponibilidad tal como en sus respectivas hojas de catálogo de puesto consta al precisarse que el Complemento de Dedicación Especial es 0%. La plena disponibilidad es uno de los componentes del C.D.E. (Disposición Transitoria 3ª del ARCEPAFE).
3. En la valoración de los puestos de trabajo de Secretario e Interventor se consideró la existencia de disponibilidad para prestar sus funciones fuera de la jornada de trabajo con la particularidad de que en esa valoración se tuvo en cuenta tanto la dedicación a entes participados que, como en el caso de estas Mancomunidades, precisan el

ejercicio de funciones por parte de funcionarios de habilitación nacional del Ayuntamiento asociado, como las compensaciones económicas que, a cargo de esos entes, legalmente les corresponde.

El sistema utilizado para el desempeño de las funciones reservadas ha sido, siguiendo las determinaciones de los Estatutos vigentes de las Mancomunidades y las previsiones del Artículo 4º del Real Decreto 1732/94, el de acumulación.

El procedimiento seguido para la designación ha sido el previsto en los Estatutos vigentes, que no es otro que el contemplado en los Artículos 4 y 31.2 del Real Decreto 1732/94, para los casos de exención en el sostenimiento de plaza.

La autorización de la Diputación Foral es exigible para los casos previstos en el Artículo 31.1 pero no para los casos de exención, que es en el que nos encontramos, y desarrollado en el Artículo 31.2.

La exención de la obligación de mantener el puesto viene establecida en el Artículo 4º remitiéndose al 31.2 a la hora de prever la forma de ejercer las funciones del puesto eximido, el cual no contempla en absoluto autorización de la Diputación Foral¹.

No se considera correcta la interpretación del Tribunal de que las funciones acumuladas deben realizarse íntegramente fuera de la jornada laboral ya que la Disposición Transitoria 3ª del Real Decreto 861/86, que establecía tal requisito, ha sido reformada por el Artículo 31 del Real Decreto 1732/94, que no contempla tal limitación. Debe tenerse en cuenta que el Real Decreto 861/86 hablaba de "*acumulación de plaza*" en su Disposición Transitoria 3ª mientras el Real Decreto 1732/94 habla de "*ejercicio de funciones*", dejando claro que no estamos ante un nuevo puesto de trabajo, ni siquiera actividad, sino ante una prolongación de funciones en el ámbito de su ejercicio por parte de un funcionario de habilitación nacional. Esta es la razón por la que el Real Decreto 861/86 establecía que la plaza acumulada debía servirse fuera del horario de la jornada legalmente establecida en la Corporación de que es titular y que el Real Decreto 1732/94 elimina al considerar que nos encontramos en una situación de desempeño de funciones acumuladas, haciendo desaparecer tal obligación del Ordenamiento Jurídico.

¹ Tanto el art. 31.1 como el 31.2 se refieren a las "acumulaciones", y consideramos que para ambas situaciones resulta aplicable el procedimiento establecido en el artículo 31.1, que exige la aprobación de la Diputación Foral. Además, debe observarse que las autorizaciones actuales ni siquiera han sido aprobadas por el Pleno del ayuntamiento de Donostia-San Sebastián.

Además la Disposición Transitoria 3ª citada no ha sido nunca de aplicación a entes eximidos, como en el presente caso².

Finalmente debe apuntarse que, si fuese de aplicación, la determinación de la Disposición citada era que "la plaza acumulada será servida fuera del horario de la jornada legalmente establecida en la Corporación de que sea titular" y esta jornada legal en el Ayuntamiento de Donostia-San Sebastián está establecida en 7,30 horas (6 horas en verano) de jornada máxima continuada que se puede desarrollar entre las 7,30 y las 15,30 h. según decisión del funcionario.

En relación con la consideración de que la acumulación no puede producirse en el caso de que el funcionario perciba complemento por plena disponibilidad, debe señalarse que los puestos principales de Secretario e Interventor del Ayuntamiento de Donostia-San Sebastián no tienen reconocida la percepción de complemento alguno por plena disponibilidad, tal y como en hoja de catálogo queda acreditado al quedar constancia de ser 0 Ptas. el Complemento de Dedicación Especial.

En el catálogo de puestos se establece la determinación de "disponibilidad y dedicación para el desempeño de sus funciones fuera del horario de trabajo" y en las conclusiones del Tribunal la de "plena disponibilidad". El Ayuntamiento lo único que ha pretendido es que el desempeño de esas funciones fuera de la jornada de trabajo no dé lugar a retribución especial alguna (por ejemplo horas extraordinarias) o a compensaciones horarias, pero esta disponibilidad no tiene el carácter de absoluta ni la dedicación el carácter de plena, aspectos que hubieran requerido la asignación de un Complemento de Dedicación Especial³.

Finalmente se desea manifestar que por la Directora de Régimen Interior se ha indicado que en la valoración de los puestos de Secretario e Interventor se tuvo en cuenta que venían

² La disposición citada, que consideramos de aplicación, solo ha sido modificada en el límite retributivo que establecía inicialmente, permaneciendo vigente el resto de la misma.

³ El documento remitido es incorrecto, ya que en las Relaciones de Puestos de Trabajo publicadas en los años 1999 y 2000 por el ayuntamiento de Donostia-San Sebastián se establece un complemento de dedicación especial del 38,24% para los puestos de Secretario e Interventor, que supone la prohibición de ejercer cualquier otra actividad lucrativa pública o privada, así como la absoluta disponibilidad para reuniones, comisiones desplazamientos, etc. ya se realicen dentro o fuera del horario habitual.

A la misma conclusión se llega analizando los Decretos 207/90 y 343/92 de Retribuciones de los Funcionarios de las Administraciones Públicas Vascas, ya que las retribuciones de estos funcionarios en 1999 en el puesto principal ascendían a 10.102.000 ptas y 10.291.000 ptas (Secretario e Interventor, respectivamente), de las que en ambos casos 5.658.000 corresponden al complemento específico. Considerando los límites a los complementos que estuvieron vigentes hasta 1998, esto supone una situación de "dedicación" entendida como "la absoluta disponibilidad para acudir a reuniones, comisiones, desplazamientos, etc., dentro o fuera del horario habitual, con prohibición de compensación horaria o económica de las horas que excedan de la jornada ordinaria".

ejerciendo las funciones reservadas a funcionarios de habilitación nacional en Entes asociados y las cuantía que percibían. Desde aquel momento solo se han producido actualizaciones en torno al I.P.C.

II. OPINIÓN SOBRE CUMPLIMIENTO DE LA LEGALIDAD. Subvenciones.

El Tribunal afirma que "En las subvenciones concedidas por el Ayuntamiento no se comprueba, con carácter general, que los beneficiarios se encuentran al corriente de sus obligaciones tributarias". Tal afirmación no es cierta, la Intervención Municipal tiene establecido un mecanismo por el que antes de realizar cualquier abono, no solo de subvenciones sino de cualquier tipo de gasto, comprueba si es deudor a la Hacienda Local y en caso afirmativo se efectúa, automáticamente, compensación de oficio⁴.

III. ASPECTOS DE GESTIÓN Y RECOMENDACIONES. Préstamos al personal.

Este Ayuntamiento, de conformidad con el Decreto Foral 97/1992, de 1 de diciembre, por el que se aprueba la Instrucción de Contabilidad de las Entidades Locales, da a los préstamos al personal un tratamiento extrapresupuestario por considerar que son operaciones que nada tienen que ver con el presupuesto y su ejecución.

IV. ASPECTOS DE GESTIÓN Y RECOMENDACIONES. Utilización del procedimiento de urgencia en contrataciones.

Debe aclararse que el comentario no se refiere a la utilización por motivo de urgencia del procedimiento negociado sin publicidad sino a la utilización del procedimiento de urgencia en la tramitación del expediente, procedimiento recogido en la Ley de Contratos de las Administraciones Públicas con la finalidad de reducir los plazos del procedimiento de contratación.

El Órgano de control interno no comparte la opinión del Tribunal de que este Ayuntamiento utiliza la tramitación de urgencia con carácter general, la fiscalización realizada, día a día, a los expedientes tramitados le permiten concluir que el trámite de urgencia se utiliza de modo excepcional.

V. ASPECTOS DE GESTIÓN Y RECOMENDACIONES. Juventud y Deportes.

El Tribunal ha detectado que en el Expediente de concesión de una subvención de 27 millones de pesetas al Club Deportivo Añorga para la remodelación de un campo de fútbol, no existía documentación justificativa de la obra realizada.

⁴ La comprobación debe extenderse a los tributos forales gestionados por la Diputación de Gipuzkoa (art. 50 del DF 96/92 Reglamento Presupuestario de las Entidades Locales).

Se ha requerido a los Técnicos del Organismo Autónomo Patronato Municipal de Deportes que soliciten al Club Deportivo Añorga la liquidación de la obra de remodelación y en base a ella incorporen al expediente un Informe sobre el particular con su conformidad.

En la espera de que las alegaciones expuestas sean compartidas por el Tribunal y, en consecuencia, sea modificado el Informe que se elabore con carácter definitivo, reciba un atento saludo.