

**Fiskalizazio Txostena**  
**Informe de Fiscalización**

**Errenteriako**  
**Udala**

**Ayuntamiento de**  
**Errenteria**

**2000**



Herri-Kontuen  
Euskal Epaitegia

Tribunal Vasco  
de Cuentas Públicas



## AURKIBIDEA/ÍNDICE

SARRERA.....	4
I. IRITZIA.....	5
I.1. Legea betetzeari buruzko iritzia.....	5
I.2. Urteko kontuei buruzko iritzia.....	7
I.3. Erakunde autonomoei eta Errenteria Garatuz, SAri buruzko iritzia.....	8
I.4. Oarsoaldea, SAri buruzko iritzia (sozietate partaidetua).....	9
II. KUDEAKETAREN ALDERDIAK ETA GOMENDIOAK.....	10
Aurrekontua eta kontabilitatea.....	10
Zergak.....	11
Langileria.....	11
Kontratazioa.....	12
Dirulaguntzak.....	14
Erakunde autonomoak eta Errenteria Garatuz, SA.....	15
Oarsoaldea, SA.....	16
III. FINANTZAREN ANALISIA.....	18
IV. URTEKO KONTUAK.....	22
INTRODUCCIÓN.....	27
I. OPINIÓN.....	28
I.1. Opinión sobre el cumplimiento de la legalidad.....	28
I.2. Opinión sobre las cuentas anuales.....	30
I.3. Opinión sobre los organismos autónomos y Errenteria Garatuz, SA.....	31
I.4. Opinión sobre Oarsoaldea, SA (sociedad participada).....	32
II. ASPECTOS DE GESTIÓN Y RECOMENDACIONES.....	33
Presupuesto y contabilidad.....	33
Tributos.....	34
Personal.....	34
Contratación.....	35
Subvenciones.....	37
Organismos autónomos y Errenteria Garatuz, SA.....	39
Oarsoaldea, SA.....	40
III. ANÁLISIS FINANCIERO.....	41
IV. CUENTAS ANUALES.....	45



<b>ANEXOS .....</b>	<b>50</b>
A1	Modificaciones presupuestarias..... 50
A2	Ejecución de los gastos ..... 51
A3	Tributos, tasas, precios e ingresos patrimoniales ..... 52
A4	Ingresos por transferencias y subvenciones..... 53
A5	Gastos de personal ..... 54
A6	Compras de bienes y servicios ..... 55
A7	Transferencias y subvenciones..... 56
A8	Inversiones ..... 57
A9	Inmovilizado ..... 58
A10	Activos financieros..... 59
A11	Endeudamiento y pasivos..... 59
A12	Análisis de la contratación: Ayuntamiento..... 60
A13	Análisis de la contratación: organismos y sociedades ..... 61
A14	Cuentas anuales (en euros) ..... 62
<b>ALEGACIONES .....</b>	<b>67</b>

Vitoria-Gasteiz, 2002ko martxoaren 21ean  
Vitoria-Gasteiz, a 21 de marzo de 2002



## SARRERA

Errenteriako Udalaren 2000ko Kontu Orokorrari buruzko txosten hau Herri-Kontuen Euskal Epaitegiaren 2001eko apirila – 2002ko martxoa bitarteko Urteko Lan Programan barne hartua dago, eta honako alderdiok aztertzen ditu:

- Legezkoak: honako alor hauetan ezargarria den arautegia betetzen den egiaztatzea, hala nola, aurrekontu, zuzenbide publikoko sarrerak, zorpidetza eta finantza eragiketak, langileria eta obren kontratazioa, erosketa eta zerbitzuak.
- Kontularitzakoak: Kontu Orokorra ezargarriak diren kontularitzako printzipioekin bat datorrela egiaztatzea (alor honetako lanak sektoreko enpresa batek jaulkitako kanpo auditoretzako txostenaren ondorioak hartzen ditu oinarri).
- Gastu publikoaren eraginkortasun eta zuhurtasuna, eta kudeaketaren prozedurak: nahiz lanaren zabalak ez duen alderdi hauei buruzko azterlanik besarkatzen, azaleratu diren hutsak Kudeaketaren Alderdiak atalean deskribatu ditugu, horiek hobetzeko gomendioekin batean.
- Udalaren egoera ekonomikoaren finantza analisia.

Errenteriako Udalak 39.200 biztanle zituen 2000ko urtarrilean, eta bere egituraketan 4 erakunde autonomo eta sozietate publiko bat biltzen ditu, fiskalizazio honen xede ere izan dena:

- Bihotz Sakratua Zaharren Egoitza
- Udal Euskaltegia
- Errenteria Musikala (musika eta dantza eskola)
- Kirolaren Patronatua
- Errenteria Garatuz, SA (udalerraren garapen ekonomiko eta hirigintzazkoa).

Fiskalizazioa, gainera, Oarsoaldea, SA sozietatera zabaldu da eta horren xede soziala eskualdeko garapen sozio-ekonomikoa eta enplegu politikak dira; bertako akziodunak Errenteria, Lezo, Oiartzun eta Pasaiako Udalak dira (guztiek ere %25eko partaidetza-ehuneko bera dutelarik).



## I. IRITZIA

### I.1 LEGEA BETETZEARI BURUZKO IRITZIA

#### Langileria

**1. Ordainsari maila:** estatuko administrazioak 2000ko urtean errekurtsua jarri zuen Euskal Herriko Auzitegi Nagusiaren aurrean Arcepafera itsatsi, soldata %3 igo eta lansaila astean 35 ordutan finkatzeko udalak hartutako erabakiaren aurka. Izan ere, uste baitu oinarritzko diren alderdi hauen arauketa Estatuari dagokiola (2000ko urterako gehieneko igoera %2koa izango litzateke Estatuko Aurrekontuen 54/99 legearen 20.2 artikulua araberan, eta lan ordutegia administrazio publikoan astean 37,5 ordutakoa). 2002.1.17an EHANK atzera botatutako udal erabakiaren Etendura Autoa ebatzi du.

**2. Destino osagarriaren mailak:** Udalaren Lanpostuen Zerrendak ez du lanpostu bakoitzarentzat finkatutako destino osagarriaren legeko maila adierazten (EFPLren 15.1 art. eta Euskal Administrazio Publikoetako Funtzionarioen Ordainsarien 343/92 Dekretuaren 1.2 art.), baizik eta Udalak oniritzitako ordainsari mailak, Arcepaferenak direnak eta bestelako sailkaketa baten araberan egindakoak.

#### Kontratazioa

### 3. Publizitatea eta lehiaketa:

- Udaletxearen garbiketa zerbitzua (12 milioi pezeta/72 mila euro, 2000ko urtealdian), 1999 eta 2000ko urteetan beste udal areto batzuen garbiketa egiten duen enpresa berak egin du. Esleipen hau, inolako kontratazio prozedurarik jarraitu gabe gauzatu zen eta honenbestez, publizitate eta lehia printzipioak urratuz.
- “Niessen Eraikinaren Instalakuntza Proiektua aldatu eta gaurkotzeko” kontratua (16 milioi pta./96 mila euro) 1999an esleitu zitzaion publizitate eta lehiarik gabe 1998an jatorrizko proiektu oinarritzorako ideien lehiaketa batean irabazle suertatu zen enpresari; ez da onargarria, ordea, espedientean publizitaterik gabe prozedura negoziatua erabiltzeko emandako arrazonamendua, hau da, arrazoi tekniko edo eskubide eskusiboak babesteko arrazoiengatik egin izana (2/00 LEDren 210.b art. Administrazio Publikoetako Kontratuen Legearen Testu Bateratua-APKLTB).

**4. Espedienteen zatikapena:** Hirigintza Mantenimendurako udal zerbitzuak mantenimendurako udal jarduerak gauzatzen ditu, eta hein txikiagoan, beste obra batzuk exekutatzeko ditu. Zerbitzu honen arribideetarako beharrezko hornigai eta materialak, orokorrean, ez dira kontratazio espediente bitartez erosten, baizik eta zuzenean eskuratzen dira:



<b>HIRIGINTZA MANTENIMENDUA</b>	<b>Milioi pta. / Mila euro</b>	
Hornigai elektrikoak .....	24	145
Fundiziorako hornigaiak (2 hirugarren) .....	12	75
Edukiontzien alokairua .....	11	66
Eraikuntza materialaren hornigaiak .....	7	43
Ibilgailuen konponketak .....	6	38
Konponketa eta makineriaren alokairua (2 hirugarren)	6	36
Hormigoia horniketa .....	6	33
Ibilgailuen karrozeria .....	5	32
Hodien horniketak .....	4	28
Harearen horniketak .....	4	25
Morteroaren horniketa .....	4	24
Ate eta leiho metalikoen horniketa .....	3	19
Parkeetan haur jolasen horniketa .....	3	19
Berogailuaren mantenimendua .....	3	17
Burdingiko gaien horniketa .....	3	17
Baldosen horniketa .....	3	17
Erregistro tapen horniketa .....	3	17

**OHARRA:** Berariaz adierazi ezean, lerro bakoitza hirugarren bakar bati dagokio.

Epaitegi honen ustetan, aurreko idatz-zatietan adierazitako legehausteak salbuetsita, eta 1. idatz-zatian azaldutako ekintzen gainean EHANK har dezakeen erabakiari meneratuta, errenteriako udalaren udal administrazioak zuzentasunez bete du 2000ko urtealdian bere ekonomia-finantza arautzen duen lege arautegia.



## I.2 URTEKO KONTUEI BURUZKO IRITZIA

### Aurrekontuaren likidazioa

**1. Gaudimengabeziatarako zuzkidura:** Udalak gaudimengabeziatarako kalkulaturako zuzkidura 168 milioi pezetakoa da/1.010 mila euro; kopuru hau eskuratzeko, zorraren jatorrizko urtea abiaburu hartuta, udalak objektiboki justifikatu ez dituen ehuneko batzuk aplikatu dira. Ehunekoak finantza irizpideen arabera zehaztuz (aurreko urtealdietako dirubilketarako estatistika datuak) egindako balioespenaren emaitzak zuzkidura 50 milioi pezetan/301 mila eurotan areagotzen du.

### Ondare kontabilitatea

**2. Higiezinua eta kapital dirulaguntzak:** udalak egindako azken inbentarioa 98.12.31n egin da eta udalaren ondasun higiezinetara mugatzen da; ondasun hauek, gainera, baloratu gabe daude. Testuinguru honetan, Egoera Balantzearen higiezinduko kopuruek ez dute inongo loturarik oniritzitako Ondasun zerrendarekin eta ez dute udal ondasunen egiazko egoera ere islatzen (1993az geroztik egindako erosketak soilik kontuetaratzen dituzte, ez dago zerrenda osatzen duten elementuen banakako xehekapenik, zerrendagarriak ez diren ondasunak kapitalizatzen dira, bajak salmenta balioaren arabera kontuetaratzen dira, etab.).

Esandakoaren ondorioz, Udalak ere ezin justifikatu izan du amortizazioari egindako zuzkidurentzako jarraitu duen irizpidea (egitez, 2000ko urtealdian ez dira amortizazio gastuak kontuetaratu), ezta kapital dirulaguntzek eragindako sarreraren aldizkakotzerako erabilitako irizpidea ere.

**3. Maileguak:** Egoera Balantzearen saldoak 164 milioi pezeta/986 mila euroko soberakina du; hau zuzentzeko, Galdu-Irabazien Kontuan “Aurreko Urtealdietako Galerak” urritu beharko liriateke.

Epaitegi honen ustez, aurreko idatz-zatietan adierazitako salbuespenak alde batera, Errenteriako Udalaren udal administrazioaren Kontu Orokorrak alderdi esanguratsu guztietan 2000ko urtealdiko aurrekontu urtealdiaren jarduera ekonomikoa erakusten du; baita ondarearen irudi zehatza eta urtealdi itxierako finantza egoera ere.



### I.3 ERAKUNDE AUTONOMOEI ETA ERREENTERIA GARATUZ, SA-RI BURUZKO IRITZIA (SOZIJETATE PUBLIKOA)

#### Legehausteak

**1. Aldibateko langileria:** Erreenteria Musikalak 2000ko urtealdian egindako aldibateko langileriaren 13 kontratazioak aztertu ditugu eta ikusi dugu, horietako 11tan, guztira 26 milioi pezetako ordainsariak egiten dituztenetan/ 156 mila euro, ez direla berdintasun, merezimendu eta gaitasun printzipioekiko errespetua bermatuko duten prozedurak erabili.

**2. Destino osagarriaren mailak:** Lau erakunde autonomoen Lanpostu Zerrendek destino osagarriaren maila modura Udalak oniritzitako ordainsari mailak ematen dituzte, Arcepaferi dagozkionak direnak. Hala eta guztiz ere, LZn lanpostu bakoitzarentzat finkatutako destino osagarriaren legezko mailak azaldu behar du (EFPLren 15.1 art. eta 343/92 Dekretuaren 1.2 art., Euskal Administrazio Publikoetako Funtzionarioen Ordainsariei buruzkoa).

**3. Ereintza Elkarteari Dirulaguntzak:** elkarte honek ez du justifikatu Erreenteria Musikaetik jarduerak garatzeko eskuratu zituen 2,1 milioi pezetari/13 mila eurori emandako norakoa. Erakundeak dirulaguntza hau justifikatzeko edo emandako dirufondoak itzultzeko eskatu behar du.

#### Finantza salbuespenak

**4. Ondare kontabilitatea:** Udal Euskaltegia, Erreenteria Musikala eta Kirolaren Udal Patronatuak ez dituzte arautegiak agintzen dituen ondarearen finantza egoerak erakusten (Egoeraren Balantzea eta Galdu-Irabazien Kontua).

Epaitegi honen ustetan, aurreko betegabetze eta salbuespenak alde batera, Erreenteriako Udalaren erakunde autonomoek eta Erreenteria Garatuz, SA sozietate publikoak zuzentasunez bete dute 2000ko urtean bertako ekonomia-finantza jarduera arautzen duen lege arautegia; orobat, bertako kontuek alderdi esanguratsu guztietan urtealdi horretako jarduera ekonomikoa erakusten dute, baita ondarearen eta urtealdi itxierako finantza egoeraren irudi zehatza ere.





## I.4 OARSOALDEA, SA-RI BURUZKO IRITZIA (PARTAIDETUTAKO SOZIETATEA)

### Legehaustekak

**1. Aldibateko langileria:** Oarsoaldea, SAK 2000ko urtealdian egindako aldibateko langileriaren 8 kontratazioak aztertu ditugu eta ikusi dugu, horietako 2tan, guztira 4,2 milioi pezetako ordainsariak egiten dituztenetan/25 mila euro, ez direla berdintasun, merezimendu eta gaitasun printzipioekiko errespetua bermatuko duten prozedurak erabili.

**2. Kontratazioa:** sozietateak lege arautegiak kontratu txikientzako finkatutako mugak gaindituz (2 milioi pta./12 mila euro zerbitzuen kontratueterako eta 5 milioi pta./30 mila euro obren kontratueterako) harremanak izan dituen 14 hirugarren zein diren jakin dugu; hauek guztira 69 milioi pezetako gastua/415 mila euro 2000ko urtealdian eragin dute. Sozietateak ez ditu kasu bakar batean ere kontratu hauek izapidatzeko eskatzen diren publizitate eta lehia printzipioak gorde.

Epaitegi honen ustetan, aurreko betegabetze eta salbuespenak alde batera, Oarsoaldea, SAK zuzentasunez bete du 2000ko urtean bertako ekonomia-finantza jarduera arautzen duen lege arautegia; orobat, bertako kontuek alderdi esanguratsu guztietan urtealdi horretako jarduera ekonomikoa erakusten dute, baita ondarearen eta urtealdi itxierako finantza egoeraren irudi zehatza ere.



## II. KUDEAKETAREN ALDERDIAK ETA GOMENDIOAK

### Aurrekontua eta kontabilitatea

**1. Aurrekontua:** 2000ko urtealdirako onartutako Aurrekontuan honako huts hauek ikusi ditugu:

- Ez du Errenteria Garatuz barne hartzen.
- Urteanitzeko kredituei buruz ematen duen informazioa iada egin diren esleipenek urtealdiko Aurrekontuaren gainean duten eraginera mugatzen da. Honenbestez, ez dira Aurrekontuarekin oniritzen aurrekontuetaratutako inbertsioak egiteko beharrezko diren urteanitzeko kreditu berriak (Osokoak gerora oniritzen ditu gastuak etorkizuneko aurrekontuetara egozte, inbertsio bakoitza oniritzen duenean).

Aurreko legehausteak zuzentzeaz gain, aipagarria da Udal aurrekontuan sailen arabera aurkezten den informazioa soil-soilik ekonomia izaerakoa izatea; gomendagarria litzateke kudeaketaren informazioa txertatzea, hainbat sailek iada prestatzen dutena, Aurrekontuak egin beharreko ekintzak xehetasun handiagoz erakuts ditzan.

**2. Aurrekontuko aldaketak:** nahiz Toki Entitateen Aurrekontuzko 4/91 FA baliogabe izendatu zen 1999ko azaroan, udalak ez ditu 2000ko urtealdian bertan garatzen diren prozedurak estatuko araudira egokitu, aurrekontu jarduera arautzen duena; nolahi ere, bai arautegi honek, bai foru arautegiak aurrekontu sistema antzekoak finkatzen dituzte alderdi oinarrikoetan, eta honenbestez, ez dago hutsik aurreko arautegiaren prozedurak mantentzeak berekin zekartzan kontroletan.

Udalak oker erabili du 4 espedientetan sarreraren bidez kredituak gaitu edo sortzeko prozedura, baita baliogabetutako foru arautegiaren ezarpen esparruan ere (estatukoa baino malguxeagoa alderdi honetan), izan ere, arautegi honetan zerga sarrera handiagoen bidez finantzatutako aldaketen norakoak soil-soilik izan daitezke kreditu zabalgarriak edo kreditu globala (aldaketa hauen kopurua guztira 204 milioi pezetakoa da).

**3. Likidazioa eta Kontu Orokorra:** urteko kontuak horien oniritzen erabakiak jasotzen dituzten akten eranskin modura aurkezten dira, eta oinarriko informazio ekonomikoa ematera mugatzen dira, egingako kudeaketaren gaineko informazio gutxi emanez.

Urteko kontuen argitalpen bat prestatu, Aurrekontuarekin egiten denaren antzekoa. Sailen arabera urteko kudeaketari buruzko informazio gehiago jaso, eta baita kudeaketa publikoaren magnitude ekonomiko nagusietarako berariazko eranskinak ere: dirulaguntzak, inbertsioak eta kontratazioa, eta urteanitzeko kredituak.



#### 4. Bestelako alderdiak:

- Langileei aurrerakinak: urtealdian emango diren diru kopuruak eta berreskuratuko diren kopuruak aurrekontuetaratu egin behar dira. Gainera, geroko urtealdietan eskuratuko diren kopuruak ez dira kobratzeko zain dauden kopuru modura erregistratu behar. Huts hau 2002ko urtealdian zuzendu da.
- Langile gastuak: gastu hauek zuzen kontuetaratu aurrekontu kontzeptu mailan.

#### Zergak

**5. Berandutza interesak:** udalak ez ditu berandutza interesak likidatzen derrigorrezko dirubilketan kobratzen dituen zorretan, premiamendu gainkargua soilik (16 milioi pezeta 2000ko urtealdian), dirubilketarako arautegiak agintzen duenaren aurka (Dirubilketarako Arautegiaren 27/91 FDren 46. artikulua).

**6. Gerorapenak:** zerga gerorapenak formalki 2000ko urtealdian hasten dira ematen (12 milioi pezeta), baina batere interes tiporik aplikatu gabe, ezta berme eskakizunik ere. Honez gain, beti Diruzainak oniritzen ditu, nahiz milioi 1etik gorakoak eta/edo 12 hilabetetik gorako iraupenekoak emateko eskumena Alkatearena den. Bestalde, ez dago Udalean aurkeztu diren gerorapen-eskabideen zerrendarik, emandakoen artxibategi bat soilik.

**7. TAO zerbitzua:** Udalak TAO zerbitzuaren kudeaketa sozietate pribatu baten esku dauka, udalari dirubilketaren urteko %10a ordaindu behar diola (6 milioi pezeta garbi 2000ko urtealdian). Udalean ez dago inongo kontrolik esleipen hartzaileak pleguan aurreikusitako betekizunak bete dituela, ezta jasotako diru kopuruen zehaztasuna ere, egiaztatuko duenik (honela, bada, egiaztatu dugu pleguan aurreikusitako 9 agente kontrolatzaileen ordez, enpresak 6 langile baizik ez dituela egiteko hauetarako erabiltzen).

#### Langileria

**8. Arcepaferen mailak:** zenbait kasutan LZn azaltzen den ordainsari maila egiaz hainbat funtzionariok jasotakoa baino baxuagoa da. Beste zenbaitetan, izendatutako mailak Hitzarmen honetan funtzionario talde bakoitzarentzat baimendutakoak baino altuagoak dira.

**9. Lanpostuen baloraketak:** lanpostuen azken baloraketa Udalak 1989an egin zuen. Data horretatik aurrera, udalak hainbat lanpostutan soldata berrazterketak egin ditu (17 lanpostu mota, talde handia eraginez), azterketa hori babestuko duen inongo azterketa teknikorik gabe.

Lanpostuen baloraketetan aldaketak egiteko baloraketa orokorrean gogoan hartu diren irizpide tekniko berberak erabili behar dira. Gainera, aldaketa guzti hauek Lanpostuen Zerrendan islatu behar dira.



**10. Udaltzaingoaren osagarriak:** talde honek gauez edo jai egunetan lan egiteagatik osagarriak kobratzen ditu, egoera hauetan lan egiten duten edo ez alde batera; osagarri hau, ordea, egoera horietan egiaz lan egindakoan soilik eman daiteke (2000ko urtealdian 8,4 milioi pezeta egin dute, 12 udaltzainen artean banatuta).

**11. Bileretara joateagatik dietak:** 2000ko urtean dietak ordaindu zaizkie zinegotziei bileretan egiazko presentzia fisikoa izatea eskatu gabe (11 milioi pezeta 16 pertsonaren artean banatuta). Huts hau 2002. urtean zuzendu da.

### **12. Bestelako alderdiak:**

- Urteko lansaiola: udalean 2000ko urtealdirako finkatutako urteko lansaiola 1.547 ordukoa da, Arcepahek asteko 35 orduko lansaiorako finkatzen duenaz azpikoa izanik, hau da, 1.592 ordukoa.
- Gauzako ordainsariak: udalak ez ditu Foru Ogasunaren aurrean bertako langileei ematen dizkien gauzako ordainsariak aitortzen: maileguak eta bizitza aseguruak.
- Dedikazio partziala duten zinegotziek kudeaketaren erantzukizunagatik jasotako osagarriak (2000ko urtealdian 4,2 milioi pezeta, 6 pertsonaren artean banatuta): nahiz udalak dieta modura hartzen dituen, gure ustez, ordainsari hauek laneko irabaziak dira, eta honenbestez, Gizarte Segurantzaren kotizatu beharrekoak.

## **Kontratazioa**

**13. Ondasun komunitateekin kontratuak:** ondotik zerrendaratuko ditugun espediente hauek ondasun komunitateei esleitu zitzaizkien: “Errenteriako Hiribildua Kultur Zentroaren Kudeaketa” (11 milioi pta.), “Haurtzaro eta Gaztediaren Zerbitzua Dinamizatzea” (10 milioi pta.), eta “Adin Txikikoei Zuzendutako Jarduren Garapena (Tailerrak)” (10 milioi pta.). APKLTBren 15. art.ak agintzen du Administrazioarekin soilik kontratatu ahal izango dutela pertsona natural edo juridikoei; ondasun komunitateek, ordea, ez dute halako izaerarik Kode Zibilaren 35.2 art.aren arabera.

**14. Zuzenketarako epea:** honako egoera hauek ikusi ditugu:

- “Udalaren Kontuen Auditoretza eta bere erakunde autonomoak” (4 milioi pezeta): espediente honetan lehiatzaile bat baztertu zen Merkataritzaren Erregistroan izen ematea eta Jarduera Ekonomikoen Zergan alta aurkeztu ez zituelako.
- “Instalakuntza eta Udal Eraikinetan Suteen aurkako Asegurua” (5 milioi pezeta): lehiatzaile bat baztertua izan zen ordezkatzeko ahalmenean hutsak zeudelako.
- “Haurtzaro eta Gaztediaren Zerbitzua Dinamizatzea” (10 milioi pta.): lehiatzaile bat baztertu zen esandako esperientzia egiaztatuko zuen agiririk ez aurkezteagatik.



Aurreko kasu guztietan lehiatzaileei 3 eguneko epea eman behar zitzaiekeen Estatuko Kontratazioaren Arautegi Nagusiaren 3410/75 Dekretuaren 101. art. ak adierazten dituen hutsak zuzentzeko, izan ere jurisprudentziak agindu baitu epe hori ematea ez dela aukerakoa agiriren bat aurkeztu gabe uzten denetan (nahiz artikua hitzez hitz erredaktatu).

**15. Lursailak erabiltzeko gaitasunik izan gabe lehiaketak:** “Nafarroako Etorbidearen Urbanizazioa Egokitzeko Lanak, 1. eta 2. Zatiak” (139 milioi pta.) eta “Masti-Loidiren 41. Sektorearen Urbanizazioa, 2. Zatia” (270 milioi pta.) kontratuetan, esleipena, eta horietako bigarrenean, baita obren exekuzioaren hasiera ere, lursailen gainean erabateko erabilgarritasunik izan gabe gauzatu ziren, izan ere, lursail horiek desjabetza prozesua amaitu zain edo Eusko Jaurlaritzak laga zain baitzeuden, APKLTBren 129. art. urratuz, esleipenerako ezinbesteko betekizun modura eskatzen baitu.

**16. Kontratazio Mahaiean Artekaria bertan ez egotea:** kontratazio Mahaietan ez da Artekartzaren inongo ordezkariarik egoten, APKLTBren 9.3 Xedapen Gehigarria urratuz.

**17. Artekartzaren ordezkariari obrak hartu izanaren jakinarazpen eza:** Artekartzari ez zaio obrak hartzeko ekintzaren berri ematen, APKLTBren 110.2 eta EKAoren 170 eta 173. artikulua urratuz.

**18. Luzapenik eta zigorrik gabeko berandutzak:** “Udaletxea zaharberritzea” espedientean obrak urte t’erdi atzeratu ziren ez luzapenik eman, ez zigorrik ezarri gabe, APKLTBren 95. art. urratuz. Orobat, aztertu ditugun beste 5 espedientetan 2 eta 7 hilabete bitarteko atzeraldiak gertatu dira, eta hauetan ere ez da zigorrik ezarri, ezta luzapenik eman ere.

**19. Kontratuaren xedea areagotzea:** “CIP/Lanbide Hastapenerako Zentroaren Zuzendaritza Zerbitzua, Eskolak Ematea, Programaketa eta Dinamizazioaren” espedientean kontratua hasiera batean 3 ikastarotarako izenpetu zen 21 milioi pezetan. Gerora, beste hainbat gaiei buruzko 3 ikastaro kontratatu ziren, 13 milioi pezetako zenbatekoan, aurreko espedientearen zabalketa modura eta inolako lehiaketarik bideratu gabe.

## **20. Bestelako alderdiak:**

- Pleguetan arauzko hutsak: behin-betiko bermea emateko epea egun naturaletan eman behar da, eta ez lanegunetan (datu hau zuzendu egin behar da, izan ere 15 egun naturaleko epean ez aurkezteak ezinbestean kontratua baliogabetzea eragiten baitu, APKLTBren 41.1 art.aren arabera), eta zehaztu egin behar dute prezioak berrikusteko kalkulurako zein formula edo tipo erabiliko den.



- Kontratuan formaldu gabeko aldaketak: “Trafiko eta aparkamendurako ordenamenduan” eta “CIP/LHZen Zuzendaritza, Programaketa eta Dinamizazioa” espedienteetan aldaketak ez ziren idatziz gauzatu, APKLTBren 101.2 artikulua urratuz.
- Likidazioan barne hartutako %10etik gorako aldaketak: “Alondegiz Zaharrean Garaje Proiektua” eta “Beraun Berri Ikastetxearen Estalkia Berritzea” obrak kitatu zirenean 2001eko maiatzean, kontratu prezioaren %10etik gorako gastu igoera eragin zuten aldaketak egin ziren, Obren Kontratazioarako Estatuko Administrazio Baldintza Administratibo Partikularren Plegua, 3854/1970 Dekretuaren 62. atala urratuz, kasu hauetan aldaketak izapidatzeko beharra agintzen baitu.
- Urteanitzeko obretan %10eko atxikipen gehigarria: urteanitzeko izaera duten obren espedienteetan esleipen zenbatekoaren gainean kredituaren %10eko atxikipen gehigarria egin behar da, APKLTBren 14. Xedapen Gehigarriak eskatzen duena.

## Dirulaguntzak

**21. Dirulaguntza hartzaileei euren zerga eta Gizarte Segurantzarekiko obligazioetan gaurkotuta egoteko eskatu:** Udalak ez du egiaztatzen dirulaguntzen hartzaileak gaurkotuta daudela Foru Aldundiarekiko eta Gizarte Segurantzarekiko betekizun sozialetan (2225/93 EDren 1.4 art., Dirulaguntza Publikoak Emateko Prozedimenduaren Arautegia).

**22. Landabideak:** udalerriko baserrietako jabeak bazkidetuak dauden Auzo-elkartek esleitzen dituzten obrak eta esleipen horiek beti enpresa beraren alde egiten dira (8 milioi pta. 2000ko urtealdian).

Landabideak jabetza publikokoak direnez gero, udalak bere gain hartu behar du obra hauen esleipena.

**23. Baserrialdean elektra-indarra ezartzea:** obra hauetan Foru Aldundiak eta Iberdrolak finantzatu gabeko kostua Udalak hartzen du bere gain, zati batean interesdunari eragiten diona (2000ko urtealdian 3 milioi pezetako udal gastua eragin dute). Hirigintza Batzordea da udalaren eta norbanakoaren artean banaketa ehunekoak zehazten dituen eta agintaraudi edo barne arautegi bidez arautu gabe daude erabilitako irizpide edo parametroak.

Udalak agintaraudi bidez arautu behar lituzke onuradunari eragingo dizkion ehunekoak eta irizpideak, laguntza hauek ematean aukerakotasuna guztiz baztertuaz.



**24. Itunpeko egoitzetxeetan laguntza behar handikoen dirusarrerak:** ingresatutako gaisoaren pentsioa egoitzetxeko gastuei aurre egiteko behar hainbatekoa ez bada, Udalak zorraren aitorten agiria izenpetzeko eskatzen dio, gainerako diru-kopurua hilabetero edo balizko geroko herentziaren kontura ordaintzeko obligazioa jasotzen duena. Hala eta guztiz ere, agiri honek ez du zorraren ordaintetara meneratutako ondasunen tasazioa jasotzen, eta Erregistroan ere ez da aitzineurrizko ohartarazpenik egiten.

Udaleko Zaharren Egoitzetxean izenpetutako zor konpromisoei gagozkienean aurrerago aipatuko dugun moduan, Udalak gerora zorrak zuzentasunez kobratuko direla bermatuko duten neurri juridikoak bideratu behar ditu.

**25. Gizarte-larrialdiko laguntzak:** nahiz 199/1999 Dekretuak, laguntza hauen emakida arautzen duenak, diruz lagungarri diren kontzeptuak eta horiek justifikatzeko derrigortasuna jasotzen duen, Udalak lehen mailako beharrei aurre egiteko laguntzak ematen ditu, gastuen helburu jakin bati lotu gabeak.

Gastu jakin bati lotu gabeko Gizarte-larrialdiko Laguntzen kargura dirulaguntzak ematea ekidin.

**26. Garabi zerbitzua:** 1999 eta 2000ko urtealdietan zerbitzu honen esleipen hartzaileak Udalari egiazko dirubilletaz gaindiko ordainagiriak aurkeztu dizkio, kontratuaren pleguek agintzen dutena urratuz, izan ere, kontzeptu honegatik soilik fakturaztea aurreikusten baitute, eta ez emandako zerbitzu guztiengatik (jaiak, lapurretak, obrak, etab.). Esleipen hartzaileari sobera ordaindutako kopurua 2,8 milioi pezeta ingurukoa da.

Kontratua indarrean egon den 2 urteetan garabi zerbitzuaren kontzeptuan egindako likidazioak berrikusi eta fakturazioa zerbitzuaren egiazko dirubilletara egokitu.

**27. Hiri garraio zerbitzua:** esleipen hartzaile den enpresak aurkeztutako datuak urteko auditoretza gai dira. 2002ko urtealdi hasieran likidatu gabe daude 1997 eta 1998ko urtealdiak (gastu konpromiso modura 4,6 milioi pta. daude likidatzeko) eta 1999 eta 2000ko urteak auditoretza egiteko daude.

## Erakunde autonomoak eta Erretereria Garatuz, SA

**28. Idazkaritza eta Artekartza:** Udalaren erakunde autonomoetan, eta estatutuei jarraiki, egiteko hauek bertako Zuzendariek egiten dituzte (funtzionario direnak).



Egiteko hauek udal Idazkari eta Artekariak bete behar dituzte, edo hauek eskuordetuta, berariaz gaitutako langileek (Nazio mailan Jarduteko Gaitutako Toki Administrazioetako Funtzionarioen Araubide Juridikoaren 1174/87 EDren 13.2 eta 17.2 art.)

**29. Urteko lansaiola:** Errenteria Musikalean urteko lanorduak Osokoak oniritzi behar ditu (Arcepafoek kasu honetan), eta ezin murriz daitezke erakunde autonomo honetako Batzordeak oniritzen duen Plan Pedagogikoaren bitartez.

**30. Presentziaren kontrola:** Udal Euskaltegian eta Errenteria Musikalean ez da lanpostuan langileen presentzia fisikoaren kontrolik egiten; honako hau garrantzia handiko atala da, irakaslearen egutegi eta ordutegi aniztasuna gogoan hartuta.

**31. Zaharren egoitza, zorraren aitortpena:** euren pentsioarekin oniritzitako tarifa ordaindu ezin duten egoiliarrek, sortuko duten zorra aitortzen duen notario-agiri bat izenpetzen dute, baina adindua hiltzen denean egiten dituzten kobrantza ahaleginak ia beti alferrekoak izan ohi dira.

Udalak zehaztasunez finkatu behar du egoitzan sartzeko eskatzen duten zaharren ondarea eta ondasunik balego, geroko zorren kobrantza ziurtatu, sartzeko baldintza modura abalak, fidantzak edo bestelako bermeak aurkezteko eskatuz.

**32. Errenteria Garatuz, kontratazioa:** “Niessen Lursaila Garatzeko Ekintzetan eta udal Azokan Asistentzia” kontratua (2000ko urtealdian 2 milioi pta.ko kostuarekin eta 2001eko urtealdi amaieran 4,7 milioi pta.ko pilatutakoarekin), zuzenean esleitu zen, aurrez hainbat eskaintza egiteko derrigortasuna bete gabe.

### **33. Bestelako alderdiak**

- Lanpostuen Zerrenda: Errenteria Musikalaren Lanpostuen Zerrendak ez dio erreferentziarik egiten idazkari eta ikasketaburu egitekoak betetzeagatiko osagarriari.
- Langileriaren aurrekontu eranskina: Zaharren Egoitza eta Errenteria Musikalak ez dute agiri hau urteko aurrekontuan aurkezten.
- Hirugarrenetik Harremanen 347 Eredu-orria: Udal euskaltegia, Errenteria Musikala eta Zaharren Egoitzak informazio fiskalari buruzko agiri hau bete behar dute.
- Eguneko Zentroaren zerbitzua jasotzean hobariak: Pentsio txikiak dituzten hainbat adinduen aldeko hobari hauek Errektoretza Batzordeak oniritzi ditu baina Udalbatzak oniritzi behar ditu eta dagokion agintarudian jaso.





- Kirolaren Patronatua: Polikiroldegiko eta Kaputxinoetako mantenimendu eta garbiketa kontratuak berriro eta Beraun kudeatzekoak, 1991an esleitu zirenak eta gaur arte etengabeko luzapenak izan dituztenak.

### Oarsoaldea, SA (%25ean partaidetutako sozietatea)

**34. Aldibateko langileria:** aldibateko langileen kontratazioa jarduera jakinetarako (kontsumitzailearentzako informazio bulegoak, enplegu zerbitzua, turismoa, etab.) kontratuen iraupena jasotako dirulaguntzen indarraldiari lotu behar zaio.

Zenbait kasutan lotura hau ez du Sozietateak modu egokian finkatu eta honenbestez, egungo kontratuak berrikustea gomendatzen dugu.

**35. Diruzaintzako gaidikinak:** sozietateak ez du 2000ko urtealdian sortutako irabazien jatorriaren xehetasunezko azterketarik, 31 milioi pezeta egin dituztenak (irabazi hau sortuko litzateke udaletatik gastu orokorretarako jasotako ekarpenak finantziazio beharrak baino altuagoak izatean).

Sozietateak azterketa hau egin behar du eta ondorioztatzen bada udal akziodunetatik jasotako dirulaguntzek erabilera libreko soberakina sortu dutela, horren geroko aplikazioa edo udalei itzultzea erabaki behar da.



### III. FINANTZAREN ANALISIA

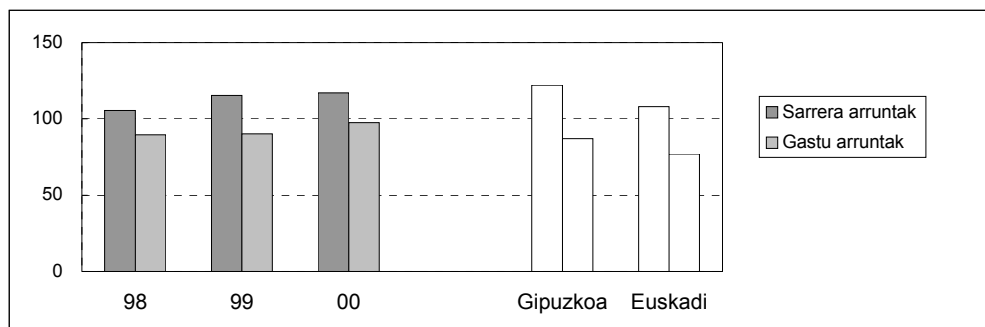
FINANTZAREN ANALISIA	Milioi pta.n			Mila pta.n/biztanleko				
	Urtea			Urtea			Erref. 99	
	98	99	00	98	99	00	Gip.	Eusk.
Zergak (1. eta 2. kap.).....	957	1.016	1.073	25	26	27	31	32
Tasak, prezioak eta bestel. (3. eta 5. kap.).....	636	875	749	16	22	19	23	19
Transf. eta dirulag. arruntak (4. kap.).....	2.540	2.633	2.764	65	67	71	68	57
<b>A. Sarrera arruntak</b>	<b>4.133</b>	<b>4.524</b>	<b>4.586</b>	<b>106</b>	<b>115</b>	<b>117</b>	<b>122</b>	<b>108</b>
Langile gastuak (1. kap.).....	1.639	1.635	1.832	42	42	47	36	33
Erosk., zerb. eta dirulag. (2. eta 4. kap.).....	1.690	1.770	1.845	43	45	47	48	42
<b>B. Funtzionamendu gastuak</b>	<b>3.329</b>	<b>3.405</b>	<b>3.677</b>	<b>85</b>	<b>87</b>	<b>94</b>	<b>84</b>	<b>75</b>
<b>Aurrezki Gordina (A-B)</b>	<b>804</b>	<b>1.119</b>	<b>909</b>	<b>21</b>	<b>28</b>	<b>23</b>	<b>38</b>	<b>33</b>
Finantza gastuak (3. kap.).....	184	134	148	5	3	4	3	2
<b>Emitza arrunta</b>	<b>620</b>	<b>985</b>	<b>761</b>	<b>16</b>	<b>25</b>	<b>19</b>	<b>35</b>	<b>31</b>
Jasotako kapital dirulaguntzak.....	159	110	183	4	3	5	6	3
Inbertsio errealak (6. kap. eta 7. kap. gastuak).....	956	929	762	24	24	19	26	18
Diruzaintza gerakina.....	726	810	527	19	21	13	34	32
Zorpidetza.....	3.188	3.695	3.421	81	94	87	63	40

Biztanleak: 39.200

**OHARRA:** taulan jasotako erreferentziak 1999ko urtealdian (eskuragarri dagoen azkena) 20.000 eta 50.000 biztanle bitarteko udalen datuei dagozkie.

SARRERA ETA GASTU ARRUNTAK

Mila pta. biztanleko



**1. Sarrera arruntak:** aipatzekoak dira euren osakeran zergek eragindako sarrerak, izan ere, honako hauek 27.000 pta./biztanleko zenbatekoarekin, erreferentzia modura hartutako udalek kontuetaratutakoak baino zertxobait baxuagoak baitira (31.000 eta 32.000 pta./biztanleko kopuruak Gipuzkoa eta Euskadirako 1999an, hurrenez hurren). Honi dagokionez, Gipuzkoako Foru Aldundiak argitara emandako GIDA argitalpenak 2000ko abenduak ale berezian interesgarri diren hainbat adierazle jasotzen ditu:

- “Agintaraudi fiskalak” izeneko neurriak arautegiak baimendutako gehiengo tipo eta tarifaz udalak egiten duen erabilera maila neurtzen du eta Errenterian, %66ko balioa du, Arrasateko %54aren, Eibarko %62aren edo Irungo %55aren aldean. Honenbestez, Errenteriako Udalak oinarri zergagarriei aplikatutako tipoak erreferentziazko udalena baino altuagoak dira.
- “Gaitasun fiskala” zergagarri den udal aberastasuna baloratzen saiatzen da (higiezinen, jarduera ekonomikoen eta ibilgailuen erroldaren arabera balioa, Errenterian biztanleko 11.896 pta.ko balioa egiten duela, Arrasateko 17.490, Eibarko 14.573 edo Irungo 18.292 pta.aren aldean.

Datu hauen arabera, Errenterian zergen kontzeptuko dirubilketa txikiagoa oinarri zergagarri txikiagoen ondorioa da (dagoen aberastasunaz azpiko baloraketengatik); honi gehitu beharko litzaioke zerga nagusietan –Ondasun Higiezinen Zerga, Jarduera Ekonomikoen Zerga, Eraikuntza, Instalakuntza eta Obren Zerga- hainbat exentzio eta sari aplikatzeak eragindako ondorioa.

Udalari gomendatzen diogu antzeko beste udalen aldean zergen kontzeptuko dirubilketa txikiagoa izatea berariaz azter dezala.



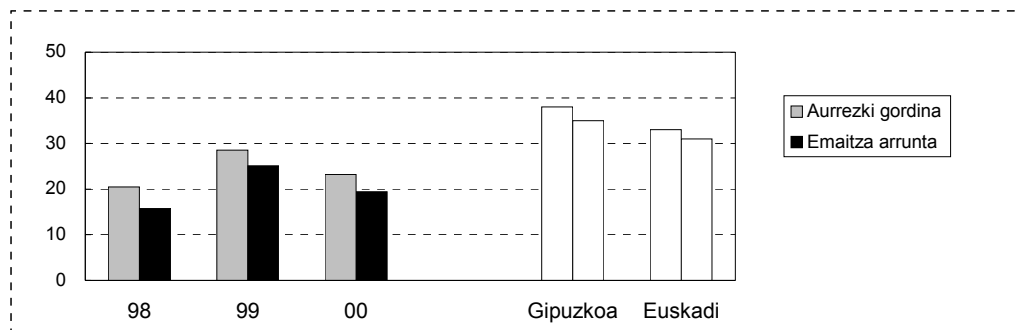
**2. Funtzionamendu eta finantza gastuak:** Udalaren gastu arruntak oso altuak dira antzeko tamaina duten gainerako udalen aldean; berariaz aipatzekoa da langile gastuen kopuru handia, biztanleko 47.000 pta. egiten dituen, 36.000 eta 33.000 pta./biztanleko erreferentzien aldean Gipuzkoa eta Euskadin 1999an, hurrenez hurren.

Ildo honi jarraiki, alderaketa egin dugu Eibarko Udalaren egitura organikoarekin, eta ikusi dugu Errenterian langileria gehiago dagoela hiri mantenimenduan (kale eta obra txikien mantenimendua), gizarte zerbitzuetan (udal haurtzaindegia eta etxeko laguntzan laguntzaileak) eta kultura eta euskaran (14 administrari eta laguntzaile Errenterian, Eibarko 8en aldean). Bestalde, Errenteriako ordainsari mailak Eibarkoak baino zertxobait altuagoak dira ezaugarri bereko lanpostuei dagokienez (zenbaitetan, lanpostuei atxikitako ordainsari maila, Arcepafoek aurreikusitako gehienekoa baino altuagoa da).

Alde nabarmen hau xehetasunez aztertu behar luke Udalak, udal egitura zerbitzuak emateko egokiena den egiaztatuz.

AURREZKI GORDINA ETA EMAITZA ARRUNTA

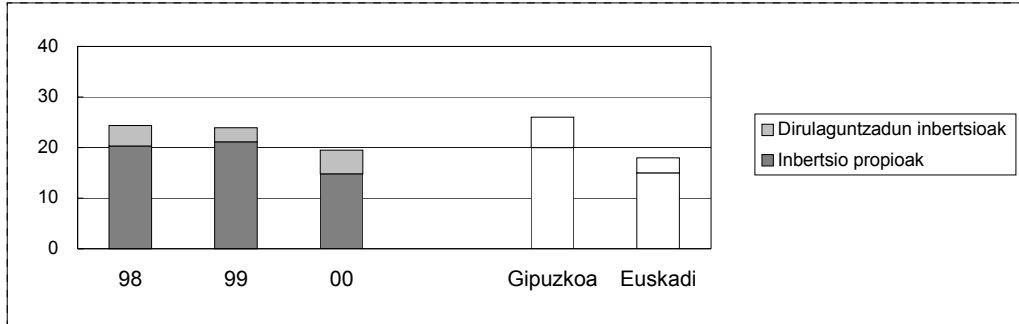
Mila pta. biztanleko



**3. Aurrezki gordina eta emaitza arrunta:** aurrekoaren ondorioz, aurrezki gordina eta emaitza arrunta erreferentziagai hartutako udalek erregistratutakoak baino askoz ere baxuagoak dira. Honela, bada, emaitza arrunta 19.000 pta./biztanleko da, Gipuzkoa eta Euskadik 1999an hurrenez hurren erregistratutako 35.000 eta 31.000 pta.ren aldean.

INBERTSIOAK

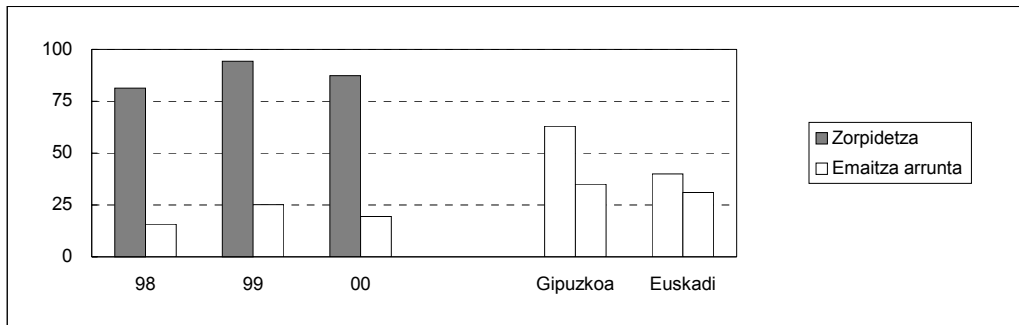
Mila pta. biztanleko



**4. Inbertsioak:** Errenteriako Udalaren inbertsioak 2000ko urtealdian 19.000 pta./biztanleko egiten dituzte, erreferentziagai hartutako udalen batez bestekoaren mailari eutsiz.

ZORPIDETZA

Mila pta. biztanleko



**5. Zorpidetza:** zorpidetza 87.000 pta./biztanleko eta 4,6 aldiz urteko emitza arruntaren pareko da. Honek eragiten du Gipuzkoako tamaina bereko udalek baino (63.000 pta./biztanleko) eta Euskadiko udalek baino (40.000 pta./biztanleko) zama handiagoa izatea.



## IV. URTEKO KONTUAK

### 1. 2000KO URTEALDIKO AURREKONTUAREN LIKIDAZIOA Milioi pta.

DIRU-SARRERAK	Eransk.	___Aurrekontua___			Likidat. eskubid.	Kobrak	Kobra-tzeko	% egiter.
		Hasier.	Aldak.	B-betik.				
1.- Zerga zuzenak .....	A3	864	30	894	951	858	93	%106
2.- Zeharkako zergak .....	"	75	-	75	122	85	37	%163
3.- Tasa eta prezio publikoak .....	"	768	34	802	718	577	141	%90
4.- Transf. eta dirulag. arruntak.....	A4	2.728	48	2.776	2.764	2.692	72	%100
5.- Ondarezko diru-sarrerak .....	A3	33	-	33	31	31	-	%94
6.- Inbertsioak besterenganatzea. ..	A9	188	169	357	386	386	-	%108
7.- Kapital transf. eta dirulag.....	A4	154	29	183	183	59	124	%100
8.- Finantza aktiboen aldak. ....	A10	-	810	810	12	8	4	(*) %-
9.- Finantza pasiboen aldaketa.....	A11	428	24	452	270	270	-	%60
<b>Guztira</b>		<b>5.238</b>	<b>1.144</b>	<b>6.382</b>	<b>5.437</b>	<b>4.966</b>	<b>471</b>	<b>(*) %98</b>

(\*) Exekuzioaren % kalkulaterakoan Diruzaintza Gerakina txertatzearen eragina zuzendu dugu.

GASTUAK	Eransk.	___Aurrekontua___			Aitort. obligaz.	Ordaink.	Ordain-tzeko	% egiter.
		Hasier.	Aldak.	B-betik.				
1.- Langile gastuak .....	A5	1.812	37	1.849	1.832	1.831	1	%99
2.- Zerb. eta ondasun erosk. ....	A6	1.127	135	1.262	1.192	985	207	%94
3.- Finantza gastuak.....		160	(12)	148	148	148	-	%100
4.- Transf.eta dirulag. arruntak.....	A7	666	24	690	653	582	71	%95
6.- Inbertsio errealak.....	A8	988	810	1.798	1.089	851	238	%61
7.- Kapital transf. eta dirulag.....	A7	56	35	91	59	51	8	%65
8.- Finantza aktiboen aldaketa .....	A10	10	(10)	-	13	13	-	%-
9.- Finantza pasiboen aldaketa.....	A11	419	125	544	544	538	6	%100
<b>Guztira</b>		<b>5.238</b>	<b>1.144</b>	<b>6.382</b>	<b>5.530</b>	<b>4.999</b>	<b>531</b>	<b>%87</b>

A1

A2

### 2. ITXITAKO AURREKONTUAK Milioi pta.

URTEALDI ITXIEN SARRERAK	Eransk.	Hasier. egitekoa	Kobrak./ Baliogab. Ordaink.	Amaier. egitekoa	
					1, 2, 3 eta 5. kap. ....
4. eta 7. kap. ....		105	-	105	-
6. eta 8. kap. ....		25	-	23	2
9. kap. ....	A11	518	172	346	-
<b>Zordunak</b>		<b>1.196</b>	<b>221</b>	<b>739</b>	<b>236</b>
<b>URTEALDI ITXIEN GASTUAK</b>					
<b>Hartzekodunak</b>		<b>405</b>	<b>-</b>	<b>405</b>	<b>-</b>



**3. KONPROMISO KREDITUAK** Milioi pta.

GEROKO GASTUAK	Eranskina	Aurrekontua			KonpromisOak
	Lehenagokoak	2000	Aldak.	B-betik.	
2.- Zerbitzuak eta ondasun erosk...	<b>A6</b>	-	-	-	50
6.- Inbertsio errealak .....	<b>A8</b>	-	-	-	361
<b>Guztira</b>		-	-	-	<b>411</b>
		2001. urtea .....			310
		2002. urtea .....			101

**4. AURREKONTUKO EMAITZA** Milioi pta.

Likidatutako eskubideak.....	5.437
Aitortutako obligazioak.....	(5.530)
Itxitako urtealdietako zordunak baliogabetzea.....	(221)
Itxitako urtealdietako hartzekodunak baliogabetzea .....	-
<b>Aurrekontuaren emaitza</b>	<b>(314)</b>
Diruz. gerakinaz finantzatutako gastuengatik emaitza.....	(393)
Finantza debideraketengatik emaitza .....	(240)
Doitutako aurrekontuaren emaitza.....	319

**5. DIRUZAINZA GERAKINA** Milioi pta.

Diruzaintza .....	655
Aurrekontuzko zordunak .....	471
Itxitako urtealdietako zordunak .....	236
Aurrekontuz kanpoko zorrak eta finantza kontuak.....	59
Gaudimengabeziarako hornidura .....	(168)
Aurrekontuzko hartzekodunak.....	(531)
Itxitako urtealdietako hartzekodunak .....	-
Aurrekontuz kanpoko hartzekodunak .....	(195)
<b>00.12.31an Diruzaintza gerakina</b>	<b>527</b>
Gastuei lotutako diruzaintza gerakina .....	124
Erabilpen orokorreko diruzaintza gerakina.....	403

**6. DIRUZAINZA GERAKINA: ALDAKETA** Milioi pta.

99.12.31an Diruzaintza gerakina .....	810
+ Aurrekontuaren emaitza .....	(314)
+ Gaudimengabeziarako hornidura gutxitzea .....	24
+ Itzulketengatik hartzekodunak gutxitzea .....	7
<b>00.12.31an Diruzaintza gerakina</b>	<b>527</b>

**7. ZORPIDETZA** Milioi pta.

	Eranskina	99ko abe.	Berriak	Amortiz. 00ko abe.	
Zorpidetza.....	<b>A11</b>	3.695	270	544	3.421



8. 2000ko abenduaren 31an EGOERA BALANTZEA

Miloi pta.

AKTIBOA	Eranskina	Abendua		PASIBOA	Eranskina	Abendua	
		00	99			00	99
<b>HIGIEZINDU MAT ETA EZMAT. A9</b>		<b>5.811</b>	<b>5.189</b>	<b>BEREZKO FONDOAK</b>		<b>2.794</b>	<b>2.325</b>
Erab. orokorrera emandakoa...		1.339	942	Ondarea .....		4.539	3.759
Higiezindu ezmateriala.....		149	112	Ekitaldiko ondare emaitza.....		549	779
- Pilatutako amortizazioa.....		(35)	(35)	Erabilp. orok. emand. ondarea....	<b>A9</b>	(2.265)	(2.184)
Higiezindu materiala .....		5.689	5.501	Egoera berezietako ondarea .....	"	(29)	(29)
- Pilatutako amortizazioa.....		(1.331)	(1.331)	<b>KAPITAL DIRULAGUNTZAK .....</b>	<b>A4</b>	<b>170</b>	<b>25</b>
Indarreko higiezindu materiala		-	-	<b>EPE LUZEKO ZORRAK</b>	<b>A11</b>	<b>2.951</b>	<b>3.276</b>
<b>FINANTZA HIGIEZINDUA</b>	<b>A10</b>	<b>47</b>	<b>47</b>	<b>EPE MOTZEKO HARTZEKODUNAK</b>		<b>1.196</b>	<b>981</b>
Epe luzeko inberts. eta kredit..		47	47	Epe motzeko zorrak.....	<b>A11</b>	470	419
- Hornidurak .....		-	-	Aurrekontukoak .....		531	405
<b>ZORDUNAK</b>		<b>601</b>	<b>1.058</b>	Aurrekontuz kanpokoak .....		195	150
Aurrekontukoak.....		707	1.196	Diru-sarrerak itzultzeagatik .....		-	7
Aurrekontuz kanpokoak .....		62	54				
- Gaudimengab. hornidura.....	<b>A3</b>	(168)	(192)				
<b>FINANTZA KONTUAK</b>		<b>652</b>	<b>313</b>				
Aurrekontuz kanpokoak .....		(3)	(2)				
Diruzaintza .....		655	315				
<b>Aktiboa</b>		<b>7.111</b>	<b>6.607</b>	<b>Pasiboa</b>		<b>7.111</b>	<b>6.607</b>

9. 2000 urtealdiko GALDU-IRABAZIEN KONTUA

Miloi pta.

GASTUAK	Urtea		DIRU-SARRERAK	Urtea	
	00	99		00	99
Langile gastuak.....	1.853	1.663	Zergak .....	1.075	1.014
Kanpoko zerbitzuak .....	1.171	1.139	Tasak .....	588	556
Tributuak .....	-	-	Bestelako sarrera arruntak .....	153	315
Emand. transf. eta dirulag. arr.	653	603	Jasot. transf. eta dirulag. arrunt. .	2.768	2.631
Emandako kapital dirulag.....	59	63	Emaitzetara aldat. kap. transf. ....	38	85
Gaudimengab. hornid. dotaz. .	168	-	Ezarritako kaudimeng. zuzkidura	192	4
Higiez. ezmat. amortiz. dotaz..	-	6			
Higiez. mat. amortiz. dotaz. ....	-	128			
Finantza gastuak.....	148	134	Finantza sarrerak .....	8	4
Aurreko urtealdietako galerak.	221	94	Aurreko urtealdietako irabaziak ..	-	2
Aparteko galerak .....	-	2	Aparteko irabaziak.....	-	-
<b>Gastuak</b>	<b>4.273</b>	<b>3.832</b>	<b>Diru-sarrerak</b>	<b>4.822</b>	<b>4.611</b>
			<b>Ondare emaitza</b>	<b>549</b>	<b>779</b>





## ERAKUNDE AUTONOMOAK

Zaharren Euskal- Errenteria Kirolaren  
Egoitza tegia Musikala Patron.

10. 2000-KO LIKIDAZIOA: ESKUBIDEAK ETA OBLIGAZIOAK					Miloi pta.
3.- Tasak eta prezio publikoak .....	123	15	27	91	
4.- Transf. eta dirulag. arruntak Udala .....	129	39	156	27	
" Beste batzuk .....	89	64	31	-	
5.- Ondare sarrerak .....	-	-	-	1	
7.- Kapital transf. eta dirulag.: Udala .....	8	3	-	26	
" Beste batzuk .....	6	-	-	-	
8.- Finantza aktiboen aldaketa .....	-	5	-	-	
<b>DIRU-SARRERAK</b>	<b>355</b>	<b>126</b>	<b>214</b>	<b>145</b>	
1.- Langile gastuak .....	80	110	178	20	
2.- Zerbitzuak eta ondasun erosketak .....	256	8	18	99	
3.- Finantza gastuak .....	-	1	-	-	
4.- Transferentzia. eta dirulag. arruntak .....	-	3	12	2	
6.- Inbertsio errealak .....	20	5	-	24	
<b>GASTUAK</b>	<b>356</b>	<b>127</b>	<b>208</b>	<b>145</b>	
Diruzaintza Gerakina	-	(2)	5	-	

11. 2000ko abenduaren 31an EGOERA BALANTZEA			Miloi pta.
Higiezindu materiala eta ezmateriala .....	53	Kontuak aurkeztu gabe	
Izakinak .....	1	" "	
Zordunak .....	62	" "	
Diruzaintza .....	8	" "	
<b>AKTIBOA</b>	<b>124</b>		
Ondarea .....	26	" "	
Urtealdiaren emaitza .....	5	" "	
Kapital dirulaguntzak .....	23	" "	
Hartzekodunak epe motzera .....	70	" "	
<b>PASIBOA</b>	<b>124</b>		

12. 2000ko urtealdiko GALDU-IRABAZIEN KONTUA			Miloi pta.
Langile gastuak .....	80	Kontuak aurkeztu gabe	
Beste ustiaketa gastuak .....	256	" "	
Amortizazioa eta hornidurak .....	6	" "	
<b>GASTUAK</b>	<b>342</b>		
Salmentak .....	120	" "	
Beste ustiaketa sarrerak .....	218	" "	
Beste urtealdietako sarrerak eta apartekoak .....	9	" "	
<b>SARRERAK</b>	<b>347</b>		
<b>EMAITZA</b>	<b>5</b>		



## ERREENTERIA GARATUZ (SOZIE TATE PUBLIKOA) ETA OARSOALDEA, SA

Erreenteria Oarsoal-  
Garatuz dea, SA

13. 2000ko abenduaren 31an EGOERAREN BALANTZEA	Milioi pta.	
Higiezindu material eta ezmateriala .....	-	73
Finantza higiezindua .....	-	214
Zordunak .....	1	303
Diruzaintza.....	7	38
<b>AKTIBOA</b>	<b>8</b>	<b>628</b>
Kapitala .....	10	10
Erreserbak .....	-	18
Ekitaldiaren emaitza .....	(2)	31
Kapital dirulaguntzak .....	-	36
Epe luzeko maileguak .....	-	161
Epe luzeko beste hartzekodunak .....	-	77
Epe motzeko maileguak .....	-	1
Epe motzeko beste hartzekodunak.....	-	100
Aldizkakotzeagatik doiketak.....	-	194
<b>PASIBOA</b>	<b>8</b>	<b>628</b>

14. 2000ko urtealdiko GALDU-IRABAZIEN KONTUA	Milioi pta.	
Langile gastuak .....	-	211
Beste ustiaketa gastuak .....	2	134
Finantza gastuak .....	-	8
Amortizazioa eta hornidurak .....	-	8
Beste urtealdietako gastuak eta apartekoak.....	-	14
Sozietateen Zerga .....	-	11
<b>GASTUAK</b>	<b>2</b>	<b>386</b>
Salmentak .....	-	17
Beste ustiaketa sarrerak.....	-	374
Beste urtealdietako sarrerak eta apartekoak .....	-	26
<b>SARRERAK</b>	<b>-</b>	<b>417</b>
<b>EMAITZA</b>	<b>(2)</b>	<b>31</b>



## INTRODUCCIÓN

Este informe sobre la Cuenta General 2000 del ayuntamiento de Errenteria está incluido en el Programa Anual de Trabajo del Tribunal Vasco de Cuentas Públicas-TVCP para abril 2001 - marzo 2002, y analiza los siguientes aspectos:

- Legales: cumplimiento de la normativa aplicable en las áreas de presupuesto, ingresos de derecho público, endeudamiento y operaciones financieras, personal, contratación de obras, compras y servicios, y concesión de las subvenciones.
- Contables: conformidad de la Cuenta General con los principios contables que resultan de aplicación (el trabajo en esta área se apoya en las conclusiones del informe de auditoría externa emitido por una empresa del sector).
- Eficacia y eficiencia del gasto público, y procedimientos de gestión: aunque el alcance del trabajo no incluye un análisis sobre estos aspectos, las deficiencias observadas se describen en el apartado de Aspectos de Gestión, junto a las recomendaciones para su mejora.
- Análisis financiero de la situación económica del Ayuntamiento.

El ayuntamiento de Errenteria, con una población de 39.200 habitantes en enero de 2000, integra en su estructura 4 organismos autónomos y 1 sociedad pública, que también han sido objeto de la presente fiscalización:

- Residencia de Ancianos Sagrado Corazón
- Euskaltegi Municipal
- Errenteria Musical (escuela de música y danza)
- Patronato de Deportes
- Errenteria Garatuz, SA (desarrollo económico y urbanístico del municipio).

La fiscalización se ha extendido, además, a la sociedad Oarsoaldea, SA, cuyo objeto social es el desarrollo socio-económico de la comarca y las políticas de empleo, y cuyos accionistas son los ayuntamientos de Errenteria, Lezo, Oiartzun y Pasaia (con participaciones iguales del 25%).



## I. OPINIÓN

### I.1 OPINIÓN SOBRE EL CUMPLIMIENTO DE LA LEGALIDAD

#### Personal

**1. Nivel retributivo y jornada de trabajo:** la administración estatal interpuso en el año 2000 un recurso ante el Tribunal Superior de Justicia del País Vasco contra el acuerdo del Ayuntamiento que aprobaba la adhesión al Arcepafe, la subida salarial del 3% y fijaba la jornada laboral en 35 horas semanales, considerando que la regulación de estos aspectos de carácter básico corresponde al Estado (la subida máxima para el año 2000 sería del 2% según el art. 20.2 de la Ley 54/99 de Presupuestos del Estado, y el horario de trabajo para la administración pública sería de 37,5 horas semanales). Con fecha 17.1.2002 el TSJPV ha dictado Auto de Suspensión del acuerdo municipal impugnado.

**2. Niveles de complemento de destino:** la Relación de Puestos de Trabajo-RPT del Ayuntamiento no indica el nivel legal de complemento de destino establecido para cada puesto de trabajo (art. 15.1 de la LFPV y art. 1.2 del Decreto 343/92 de Retribuciones de los Funcionarios de la Administraciones Públicas Vascas), sino los niveles retributivos aprobados por el Ayuntamiento, que son los del Arcepafe y responden a una clasificación distinta.

#### Contratación

#### **3. Publicidad y concurrencia:**

- El servicio de limpieza de la Casa Consistorial (12 millones de ptas/72 miles de euros en el ejercicio 2000) se ha prestado en los ejercicios 1999 y 2000 por la misma empresa que realiza la limpieza de otros locales municipales. Esta adjudicación se produjo sin aplicar ningún procedimiento de contratación e incumpliendo, por lo tanto, los principios básicos de publicidad y concurrencia.
- El contrato de “Modificación y Actualización del Proyecto de Instalaciones del Edificio Niessen” (16 millones de ptas/96 miles de euros) se adjudicó en 1999 sin publicidad ni concurrencia a la empresa que había resultado ganadora en 1988 de un concurso de ideas para el proyecto básico original, sin que resulte admisible la motivación aducida en el expediente de recurrir al procedimiento negociado sin publicidad por razones técnicas o de protección de derechos exclusivos (art. 210.b del RDL 2/00 texto refundido de la Ley de Contratos de las Administraciones Públicas-TRLCAP).

**4. Fraccionamiento de expedientes:** el servicio municipal de Mantenimiento Urbano realiza las actuaciones municipales de mantenimiento y, en menor medida, ejecuta otras obras. Los suministros y materiales necesarios para las actuaciones de este servicio no se adquieren, en general, mediante expedientes de contratación, sino que se recurre a su adquisición directa:



MANTENIMIENTO URBANO	Millones-ptas / Miles-euros	
Suministros eléctricos .....	24	145
Suministros de fundición (2 terceros) .....	12	75
Alquiler de containers.....	11	66
Suministros de material de construcción .....	7	43
Reparaciones de vehículos .....	6	38
Reparación y alquiler de maquinaria (2 terceros) .....	6	36
Suministro de hormigón .....	6	33
Reparaciones de carrocería de vehículos .....	5	32
Suministros de tuberías .....	4	28
Suministros de arena .....	4	25
Suministro de mortero.....	4	24
Suministro de puertas y ventanas metálicas .....	3	19
Suministro de juegos infantiles en parques .....	3	19
Mantenimiento de calefacción.....	3	17
Suministro de material de ferretería .....	3	17
Suministro de baldosas.....	3	17
Suministro de tapas de registro .....	3	17

NOTA: Salvo indicación expresa cada línea corresponde a un único tercero.

En opinión de este Tribunal, excepto por los incumplimientos descritos en los párrafos anteriores, y sujeto a la decisión que el TSJPV pueda adoptar sobre los hechos descritos en el párrafo 1, la administración municipal del ayuntamiento de Errenteria ha cumplido razonablemente en el ejercicio 2000 la normativa legal que regula su actividad económico-financiera.



## I.2 OPINIÓN SOBRE LA CUENTAS ANUALES

### Liquidación presupuestaria

**1. Provisión para insolvencias:** la provisión para insolvencias calculada por el Ayuntamiento asciende a 168 millones de ptas/1.010 miles de euros, cifra estimada aplicando, en función del año de origen de la deuda, unos porcentajes que el Ayuntamiento no ha justificado objetivamente. El resultado de una estimación realizada fijando los porcentajes según criterios financieros (los datos estadísticos de recaudación de los ejercicios anteriores) incrementa la provisión en 50 millones de ptas/301 miles de euros.

### Contabilidad patrimonial

**2. Inmovilizado y subvenciones de capital:** el último Inventario municipal se ha realizado a fecha 31.12.98, y se limita a los bienes inmuebles del Ayuntamiento que, además, figuran sin valorar. En este contexto, las cifras de inmovilizado del Balance de Situación no tienen conexión alguna con el Inventario aprobado, y tampoco reflejan la situación real de los bienes municipales (solo se contabilizan las adquisiciones producidas a partir de 1993, no hay desglose individual de sus elementos, se capitalizan bienes no inventariables, las bajas se contabilizan por el valor de venta, etc.).

Como consecuencia de lo anterior, tampoco el Ayuntamiento ha podido justificar el criterio que sigue para las dotaciones a la amortización (de hecho, en el ejercicio 2000 no se han contabilizado gastos de amortización), ni para la periodificación de los ingresos por subvenciones de capital.

**3. Préstamos:** el saldo del Balance de Situación presenta un exceso de 164 millones de ptas/986 miles de euros, que debería corregirse minorando las “Pérdidas de Ejercicios Anteriores” en la Cuenta de Pérdidas y Ganancias.

En opinión de este Tribunal, excepto por las salvedades descritas en los párrafos anteriores, la Cuenta General de la administración municipal del ayuntamiento de Errenteria expresa en todos los aspectos significativos la actividad económica del ejercicio de 2000, así como la imagen fiel del patrimonio y de la situación financiera al cierre del mismo.



### I.3 OPINIÓN SOBRE LOS ORGANISMOS AUTÓNOMOS Y ERRETERIA GARATUZ, SA (SOCIEDAD PÚBLICA)

#### Incumplimientos de legalidad

**1. Personal temporal:** analizadas las 13 contrataciones de personal temporal realizadas por Erreterria Musical en el ejercicio 2000, hemos comprobado que en 11 de ellas, con unas retribuciones totales de 26 millones de ptas/156 miles de euros, no se han seguido procedimientos que garanticen el respeto a los principios de igualdad, mérito y capacidad.

**2. Niveles de complemento de destino:** las Relaciones de Puestos de Trabajo de los 4 organismos autónomos indican como nivel de complemento de destino los niveles retributivos aprobados por el Ayuntamiento, que son los correspondientes al Arcepafe. Sin embargo, en la RPT debe figurar el nivel legal de complemento de destino establecido para cada puesto de trabajo (art. 15.1 de la LFPV y art. 1.2 del Decreto 343/92 de Retribuciones de los Funcionarios de la Administraciones Públicas Vascas).

**3. Subvenciones a Ereintza Elkartea:** esta asociación no ha justificado el destino dado a los 2,1 millones de ptas/13 miles de euros recibidos de Erreterria Musical para el desarrollo de sus actividades. El Organismo debe exigir la justificación de esta subvención o la restitución de los fondos entregados.

#### Salvedades financieras

**4. Contabilidad patrimonial:** los organismos Euskaltegi Municipal, Erreterria Musical y Patronato Municipal de Deportes no presentan los estados financieros patrimoniales (Balance de Situación y Cuenta de Pérdidas y Ganancias) exigidos por la normativa.

En opinión de este Tribunal, excepto por los incumplimientos y por las salvedades anteriores, los organismos autónomos del Ayuntamiento de Erreterria y la sociedad pública Erreterria Garatuz, SA han cumplido razonablemente en el ejercicio 2000 la normativa legal que regula su actividad económico-financiera, y sus cuentas expresan en todos los aspectos significativos la actividad económica de dicho ejercicio, así como la imagen fiel del patrimonio y de la situación financiera al cierre del mismo.



## I.4 OPINIÓN SOBRE OARSOALDEA, SA (SOCIEDAD PARTICIPADA)

### Incumplimientos de legalidad

**1. Personal temporal:** analizadas 8 contrataciones de personal temporal realizadas por Oarsoaldea, SA en el ejercicio 2000, hemos comprobado que en 2 de ellas, con retribuciones totales de 4,2 millones de ptas/25 miles de euros, no se han seguido procedimientos que garanticen el respeto a los principios de igualdad, mérito y capacidad.

**2. Contratación:** hemos identificado 14 terceros con los que la sociedad ha mantenido relaciones superiores a los límites fijados por la normativa legal para los contratos menores (2 millones de ptas/12 miles de euros para los contratos de servicios y 5 millones de ptas/30 miles de euros para los de obras), que han supuesto un importe total conjunto de gasto de 69 millones de ptas/415 miles de euros en el ejercicio 2000. La sociedad no ha respetado, en ningún caso, los principios de publicidad y concurrencia exigidos en la tramitación de estos contratos.

En opinión de este Tribunal, excepto por los incumplimientos anteriores, la sociedad Oarsoaldea, SA ha cumplido razonablemente en el ejercicio 2000 la normativa legal que regula su actividad económico-financiera, y sus cuentas expresan en todos los aspectos significativos la actividad económica de dicho ejercicio, así como la imagen fiel del patrimonio y de la situación financiera al cierre del mismo.





## II. ASPECTOS DE GESTIÓN Y RECOMENDACIONES

### Presupuesto y contabilidad

**1. Presupuesto:** en el Presupuesto aprobado para el ejercicio 2000 se observan las siguientes deficiencias:

- No incluye la sociedad pública Errenteria Garatuz.
- La información que ofrece de los créditos plurianuales se limita al efecto que las adjudicaciones ya producidas tienen sobre el Presupuesto del ejercicio. Por lo tanto, no se aprueban con el Presupuesto los nuevos créditos plurianuales necesarios para la realización de las inversiones presupuestadas (el Pleno aprueba posteriormente la imputación de gastos a los presupuestos futuros, al autorizar la realización de cada inversión).

Además de corregir los incumplimientos anteriores, cabe destacar que la información por departamentos que se presenta en el Presupuesto municipal es de carácter estrictamente económico, y que resultaría recomendable incorporar la información de gestión que algunos departamentos ya preparan, de tal forma que el Presupuesto informe con más detalle de las actuaciones a realizar.

**2. Modificaciones presupuestarias:** aunque la NF 4/91 Presupuestaria de las Entidades Locales fue declarada nula en noviembre de 1999, el Ayuntamiento no ha adaptado en el ejercicio 2000 sus procedimientos a la normativa estatal que pasa a regular su actividad presupuestaria (no obstante, tanto esta normativa como la foral establecen sistemas presupuestarios similares en sus aspectos básicos, por lo que no existen deficiencias de control inherentes al mantenimiento de los procedimientos de la normativa anterior).

El Ayuntamiento ha usado incorrectamente en 4 expedientes el procedimiento de habilitación o generación de créditos por ingresos, incluso en el marco de aplicación de la derogada normativa foral (algo más flexible en este aspecto que la estatal), ya que en esta normativa las modificaciones financiadas con mayores ingresos tributarios solo pueden tener como destino créditos ampliables o el crédito global (el importe total de estas modificaciones asciende a 204 millones de ptas).

**3. Liquidación y Cuenta General:** las cuentas anuales se presentan como anexos a las actas donde figuran los acuerdos de aprobación de las mismas, y se limitan a la información económica básica, dando poca información de la gestión realizada.

Preparar una publicación de las cuentas anuales, similar a la que se realiza con el Presupuesto. Incluir en ella más información de la gestión anual por departamentos, y anexos específicos para las principales magnitudes



económicas de la gestión pública: subvenciones, inversiones y contratación, y créditos plurianuales.

#### 4. Otros aspectos:

- Anticipos al personal: las cantidades a conceder y los importes a recuperar en el ejercicio deben presupuestarse. Además, las cantidades a recuperar en ejercicios posteriores no deben registrarse como pendientes de cobro. Esta deficiencia ha sido corregida en el ejercicio 2002.
- Gastos de personal: contabilizar correctamente estos gastos a nivel de concepto presupuestario.

#### Tributos

**5. Intereses de demora:** el Ayuntamiento no liquida intereses de demora en las deudas que cobra en ejecutiva, sino solo el recargo de apremio (16 millones de ptas en el ejercicio 2000), en contra de lo establecido en la normativa de recaudación (artículo 46 del DF 27/91 Reglamento de Recaudación).

**6. Aplazamientos:** los aplazamientos tributarios se empiezan a conceder formalmente en el ejercicio 2000 (12 millones de ptas), pero sin aplicar tipo de interés alguno ni exigencia de garantías. Además, se aprueban siempre por el Tesorero, aunque la competencia para conceder los superiores a 1 millón de ptas y/o con plazo superior a 12 meses de duración es del Alcalde. Por otra parte, no existe en el Ayuntamiento una relación de las solicitudes de aplazamiento presentadas, sino solo un archivo de las solicitudes concedidas.

**7. Servicio de OTA:** el Ayuntamiento tiene encargada la gestión del servicio de OTA a una sociedad privada, que debe satisfacer al Ayuntamiento un 10% anual de la recaudación (6 millones de ptas netos en el ejercicio 2000). No existe en el Ayuntamiento ningún control para verificar el cumplimiento por el adjudicatario de las condiciones previstas en el pliego ni la exactitud de los importes recibidos (así, hemos comprobado que en vez de los 9 agentes controladores previstos en el pliego la empresa únicamente destina 6 a estas tareas).

#### Personal

**8. Niveles de Arcepafe:** en determinados casos el nivel retributivo (o de Arcepafe) que figura en la RPT es inferior al percibido realmente por algunos funcionarios. En otras ocasiones, los niveles asignados son superiores a los permitidos en este Convenio para cada grupo funcional.



**9. Valoraciones de puestos de trabajo:** la última valoración de puestos de trabajo fue realizada por el Ayuntamiento en 1989. Desde esa fecha, el Ayuntamiento ha efectuado revisiones salariales en determinados puestos de trabajo (17 tipos de puesto, afectando a un colectivo muy superior) sin ningún estudio técnico que los avale.

Las modificaciones en las valoraciones de puestos deben realizarse con los mismos criterios técnicos tomados en cuenta en la valoración general. Además, todas estas modificaciones deben quedar reflejadas en la Relación de Puestos de Trabajo.

**10. Complementos de la policía municipal:** este personal cobra complementos de nocturnidad y festividad independientemente de la realización de trabajos en estas circunstancias, cuando solo cabe su asignación en función de la efectiva realización de los mismos (en el ejercicio 2000 han ascendido a 8,4 millones de ptas repartidos entre 12 agentes).

**11. Dietas por asistencia a reuniones:** en el año 2000 se han abonado dietas a los concejales sin exigirles la efectiva presencia física en las reuniones a las que corresponden las dietas (11 millones de ptas repartidos entre 16 personas). Esta deficiencia ha sido corregida en el año 2002.

#### **12. Otros aspectos:**

- Jornada anual de trabajo: la jornada anual de trabajo establecida en el Ayuntamiento para el ejercicio 2000 es de 1.547 horas, resultando inferior a la referencia del Arcepafe para la jornada de 35 horas semanales, que es de 1.592 horas.
- Retribuciones en especie: el Ayuntamiento no declara ante la Hacienda Foral las retribuciones en especie que satisface a su personal: préstamos y seguros de vida.
- Suplementos percibidos por los concejales con dedicación parcial por responsabilidad de gestión (en el ejercicio 2000, 4,2 millones de ptas repartidos entre 6 personas): aunque el Ayuntamiento los considera como dietas, entendemos que estas retribuciones son rendimientos del trabajo y que, como tales, están sujetas a cotización a la Seguridad Social.

#### **Contratación**

**13. Contratos con comunidades de bienes:** los expedientes “Gestión del Centro Cultural Villa de Rentería” (11 millones de ptas), “Dinamización del Servicio de Infancia y Juventud” (10 millones de ptas), y “Desarrollo de Actividades Destinadas a Menores (Talleres)” (10 millones de ptas) se adjudicaron a comunidades de bienes. El art. 15 del TRLCAP establece



que solo podrán contratar con la Administración las personas naturales o jurídicas, personalidad de que carecen las comunidades de bienes según el art. 35.2 del Código Civil.

**14. Plazo de subsanación:** hemos observado las siguientes situaciones:

- “Auditoría de Cuentas del Ayuntamiento y sus organismos autónomos” (4 millones de ptas): en este expediente se eliminó a un licitador por no aportar la inscripción en el Registro Mercantil y el alta del Impuesto de Actividades Económicas.
- “Seguro Contra Incendios de Instalaciones y Edificios Municipales” (5 millones de ptas): un licitador fue eliminado por defectos en el poder de representación.
- “Dinamización del Servicio de Infancia y Juventud” (10 millones de ptas): se eliminó a un licitador por no aportar documentos justificativos de la experiencia alegada.

En todos los casos anteriores, debió concederse a los licitadores el plazo de 3 días para subsanar deficiencias que señala el art. 101 del Decreto 3410/75, Reglamento General de Contratación del Estado-RGCE, ya que la jurisprudencia ha establecido que la concesión de este plazo no resulta potestativa en el caso de omisión de la presentación de algunos documentos (pese a la redacción literal del artículo).

**15. Licitaciones sin disponibilidad de los terrenos:** en los contratos “Obras de Adecuación de la Urbanización de la Avenida de Navarra, Tramos 1 y 2” (139 millones de ptas) y “Urbanización del Sector 41 de Masti-Loidi, Fase 2” (270 millones de ptas) la adjudicación y, en el segundo de ellos, incluso el inicio de la ejecución de las obras se produjeron sin que existiera plena disponibilidad de los terrenos, que se encontraban pendientes de la finalización del proceso expropiatorio o de la cesión del Gobierno Vasco, incumpliendo el art. 129 del TRLCAP, que la exige como requisito indispensable para la adjudicación.

**16. Ausencia del Interventor en la Mesa de Contratación:** a las Mesas de Contratación no asiste ningún representante de Intervención, incumpliendo la Disposición Adicional 9.3 del TRLCAP.

**17. Ausencia de comunicación al representante de Intervención de la recepción de las obras:** no se comunica a Intervención el acto de recepción de las obras, incumpliendo los arts. 110.2 del TRLCAP, y 170 y 173 del RGCE.

**18. Demoras sin prórroga ni penalidades:** en el expediente “Rehabilitación de la Casa Consistorial” las obras se demoraron año y medio sin que se formalizaran prórrogas ni se impusieran penalidades, incumpliendo el art. 95 del TRLCAP. Asimismo, en otros 5 expedientes analizados se han producido demoras de entre 2 y 7 meses, sin aplicar penalidades ni conceder prórrogas.



**19. Ampliaciones del objeto del contrato:** en el expediente del “Servicio de Dirección, Impartición de Clases, Programación y Dinamización del CIP”, el contrato se firma inicialmente para 3 cursos por 21 millones de ptas. Posteriormente se contratan otros 3 cursos de otras materias, por un importe de 13 millones de ptas, como una ampliación del expediente anterior y sin licitación alguna.

## **20. Otros aspectos:**

- Defectos formales en los pliegos: el plazo de entrega de la garantía definitiva debe referirse a días naturales en vez de hábiles (aspecto a corregir, ya que la no presentación dentro del plazo de 15 días naturales provoca necesariamente la resolución del contrato, según el art. 41.1 del TRLCAP), y deben especificar qué fórmula o tipo será de aplicación para el cálculo de las revisiones de precios.
- Modificados sin formalizar en contrato: en los expedientes "Ordenación del Tráfico y Aparcamiento" y "Dirección, Programación y Dinamización del CIP" los modificados no se formalizaron por escrito, incumpliendo el art. 101.2 del TRLCAP.
- Modificaciones superiores al 10% incluidas en la liquidación: en la liquidación en mayo de 2001 de las obras "Proyecto de Garaje en la Antigua Alhóndiga" y " Renovación de la Cubierta del Colegio Beraun-Berri" se introdujeron modificaciones que representaron un incremento de gasto superior al 10% del precio del contrato, incumpliendo la cláusula 62 del Decreto 3854/1970 Pliego de Cláusulas Administrativas Particulares para la Contratación de Obras del Estado, que prescribe la necesidad de tramitar modificados en estos casos.
- Retención adicional del 10% en obras plurianuales: en los expedientes de obras de carácter plurianual debe efectuarse la retención adicional de crédito del 10% sobre el importe de adjudicación que exige la Disposición Adicional 14 del TRLCAP.

## **Subvenciones**

**21. Exigencia a los perceptores de estar al día en sus obligaciones tributarias y con la Seguridad Social:** el Ayuntamiento no comprueba que los perceptores de subvenciones se encuentran al día en sus obligaciones tributarias con la Diputación Foral y en sus obligaciones sociales (art. 1.4 del RD 2225/93, Reglamento de Procedimiento de Concesión de las Subvenciones Públicas).

**22. Caminos rurales:** las obras son adjudicadas por la Asociación de Vecinos donde están asociados los propietarios de los caseríos del municipio, adjudicaciones que siempre se realizan a favor de la misma empresa (8 millones de ptas en el ejercicio 2000).



Al ser los caminos rurales de titularidad pública, el Ayuntamiento debe asumir la adjudicación de estas obras.

**23. Electrificación rural:** en estas obras, el coste no financiado por la Diputación Foral e Iberdrola es asumido por el Ayuntamiento, que lo repercute parcialmente al interesado (han supuesto un gasto municipal de 3 millones de ptas en el ejercicio 2000). Es la Comisión de Urbanismo quien determina los porcentajes de distribución entre el ayuntamiento y el particular, no estando regulados por ordenanza o normativa interna los criterios o parámetros utilizados.

El Ayuntamiento debería regular mediante ordenanza los criterios y porcentajes a repercutir al beneficiario, eliminando la discrecionalidad en la concesión de estas ayudas.

**24. Ingresos de grandes dependientes en residencias concertadas:** si la pensión del paciente ingresado no resulta suficiente para costear los gastos de la residencia, el Ayuntamiento le exige la firma de un documento de reconocimiento de deuda, recogiendo la obligación de satisfacer el importe restante mensualmente o con cargo a la posible herencia futura. Sin embargo, este documento no recoge una tasación de los bienes sujetos al pago de la deuda, ni es objeto de anotación preventiva en el Registro.

Como se señala más adelante al referirnos a los compromisos de deuda firmados en la Residencia de Ancianos municipal, el Ayuntamiento debe adoptar medidas jurídicas que garanticen convenientemente el cobro posterior de las deudas.

**25. Ayudas de Emergencia Social:** aunque el Decreto 199/1999, que regula la concesión de estas ayudas, enumera los distintos conceptos subvencionables y la obligatoriedad de la justificación, el Ayuntamiento concede ayudas destinadas a necesidades primarias no ligadas a ninguna finalidad concreta de gastos.

Evitar la concesión de subvenciones con cargo a las Ayudas de Emergencia Social que no estén sujetas a un gasto concreto.

**26. Servicio de grúa:** en los ejercicios 1999 y 2000 la empresa adjudicataria de este servicio ha presentado facturas al Ayuntamiento por importes superiores a la recaudación efectiva, incumpliendo los pliegos del contrato que únicamente prevén la facturación por este concepto y no por la totalidad de los servicios prestados (fiestas, robos, obras, etc.). El importe abonado en exceso al adjudicatario asciende, aproximadamente, a 2,8 millones de ptas.



Revisar las liquidaciones por el servicio de grúa realizadas en los 2 años de vigencia del contrato, ajustando la facturación a la recaudación efectiva del servicio.

**27. Servicio de transporte urbano:** los datos presentados por la empresa adjudicataria son objeto de auditoría anual. A inicios del ejercicio 2002 permanecen pendientes de liquidar los ejercicios 1997 y 1998 (hay 4,6 millones de ptas como compromiso de gasto, pendientes de esta liquidación) y los años 1999 y 2000 se encuentran pendientes de auditoría.

### Organismos autónomos y Errenteria Garatuz, SA

**28. Secretaría e Intervención:** en los organismos autónomos del Ayuntamiento, y de acuerdo con los estatutos, ejercen estas funciones los Directores de los mismos (que son funcionarios).

Estas funciones deben ser desempeñadas por el Secretario e Interventor municipales, o por delegación de los mismos en personal especializado (art 13.2 y 17.2 del RD 1174/87 de Régimen Jurídico de los Funciones de Administración Local con Habilitación de Carácter Nacional).

**29. Jornada anual de trabajo:** en Errenteria Musical las horas anuales de trabajo deben ser las aprobadas por el Pleno (Arcepafe, en este caso), y no pueden reducirse a través del Plan Pedagógico que aprueba la Junta de este organismo autónomo.

**30. Control de presencia:** en el Euskaltegi Municipal y Errenteria Musical no hay control de la presencia física del personal en el puesto de trabajo, aspecto de especial transcendencia dada la diversidad de calendarios y horarios del personal docente.

**31. Residencia de Ancianos, reconocimientos de deuda:** los residentes que no pueden pagar con su pensión la tarifa aprobada firman un documento notarial en que reconocen la deuda que van a generar, pero los intentos de cobro que se realizan al fallecer el anciano resultan casi siempre infructuosos.

El Ayuntamiento debe determinar con precisión el patrimonio de los ancianos que solicitan el ingreso, y asegurar, en caso de existir bienes, el cobro de las futuras deudas exigiendo la aportación de avales, fianzas u otras garantías como requisito para su entrada.



**32. Errenteria Garatuz, contratación:** el contrato "Asistencia en las Actuaciones para el Desarrollo de la Parcela Niessen y en el Mercado Municipal" (con un coste de 2 millones de ptas en el ejercicio 2000 y acumulado de 4,7 millones de ptas a finales del ejercicio 2001) fue adjudicado directamente, sin la preceptiva solicitud previa de varias ofertas.

**33. Otros aspectos:**

- Relación de Puestos de Trabajo: la RPT de Errenteria Musical no hace referencia al complemento por el desarrollo de las funciones de secretario y jefe de estudios.
- Anexo presupuestario de Personal: la Residencia de Ancianos y Errenteria Musical no presentan este documento en el presupuesto anual.
- Modelo 347 de Relaciones con Terceros: el Euskaltegi Municipal, Errenteria Musical y la Residencia de Ancianos deben cumplimentar este documento de información fiscal.
- Bonificaciones por el servicio de centro de día: estas bonificaciones a favor de algunos ancianos con pensiones bajas han sido aprobadas por la Junta Rectora, pero deben ser aprobadas por el Pleno municipal e incorporadas a la ordenanza respectiva.
- Patronato de Deportes: renovar los contratos de mantenimiento y limpieza del Polideportivo y Capuchinos, y de gestión de Beraun, que fueron adjudicados en 1991 y han tenido prórrogas sucesivas hasta la actualidad.

**Oarsoaldea, SA (sociedad participada al 25%)**

**34. Personal temporal:** cuando la contratación de personal temporal se produce como consecuencia de las subvenciones recibidas de terceros para determinadas actividades (oficinas de información al consumidor, servicio de empleo, turismo, etc.) la duración de los contratos debe vincularse al período de vigencia de las subvenciones recibidas.

En algunos casos esta vinculación no ha sido establecida de un modo correcto por la Sociedad, por lo que recomendamos la revisión de los contratos actuales.

**35. Excedentes de tesorería:** la sociedad no dispone de un análisis detallado del origen de los beneficios generados en el ejercicio 2000, que ascienden a 31 millones de ptas (este beneficio se generaría al ser las aportaciones para gastos generales recibidas de los ayuntamientos superiores a las necesidades de financiación)

La Sociedad debe realizar este análisis y, si se llega a la conclusión de que las subvenciones recibidas de los ayuntamientos accionistas han creado un excedente de libre disposición, debe decidirse su aplicación futura o su restitución a los mismos.





### III. ANÁLISIS FINANCIERO

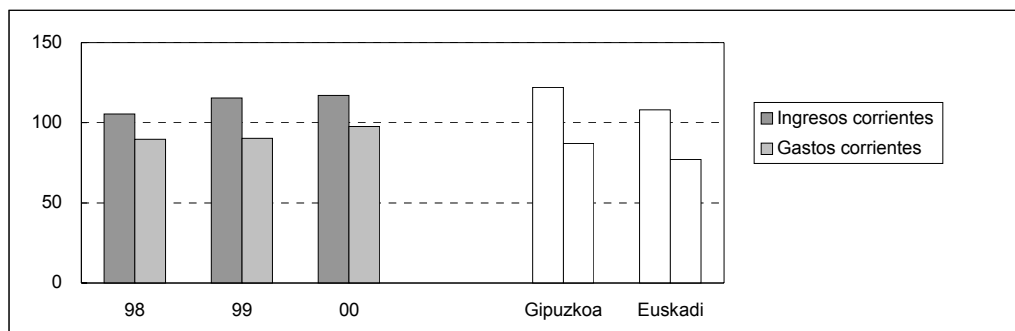
ANÁLISIS FINANCIERO	En millones de ptas.			En miles-ptas./habitante				
	Año			Año			Refs. 99	
	98	99	00	98	99	00	Gip.	Eusk.
Impuestos (caps. 1 y 2) .....	957	1.016	1.073	25	26	27	31	32
Tasas, precios y otros (caps. 3 y 5).....	636	875	749	16	22	19	23	19
Transf. y subv. ctes. (cap. 4).....	2.540	2.633	2.764	65	67	71	68	57
<b>A. Ingresos Corrientes</b>	<b>4.133</b>	<b>4.524</b>	<b>4.586</b>	<b>106</b>	<b>115</b>	<b>117</b>	<b>122</b>	<b>108</b>
Gastos de personal (cap. 1).....	1.639	1.635	1.832	42	42	47	36	33
Compras, servicios y subv. (caps. 2 y 4)...	1.690	1.770	1.845	43	45	47	48	42
<b>B. Gastos de Funcionamiento</b>	<b>3.329</b>	<b>3.405</b>	<b>3.677</b>	<b>85</b>	<b>87</b>	<b>94</b>	<b>84</b>	<b>75</b>
<b>Ahorro Bruto (A-B)</b>	<b>804</b>	<b>1.119</b>	<b>909</b>	<b>21</b>	<b>28</b>	<b>23</b>	<b>38</b>	<b>33</b>
Gastos financieros (cap. 3).....	184	134	148	5	3	4	3	2
<b>Resultado Corriente</b>	<b>620</b>	<b>985</b>	<b>761</b>	<b>16</b>	<b>25</b>	<b>19</b>	<b>35</b>	<b>31</b>
Subvenciones de capital recibidas.....	159	110	183	4	3	5	6	3
Inversiones reales (caps. 6 y gastos c.7) ...	956	929	762	24	24	19	26	18
Remanente de Tesorería.....	726	810	527	19	21	13	34	32
Endeudamiento .....	3.188	3.695	3.421	81	94	87	63	40

Habitantes: 39.200

NOTA: Las referencias del cuadro corresponden a los datos de los ayuntamientos de entre 20.000 y 50.000 habitantes en el ejercicio 1999 (últimos datos disponibles).

INGRESOS Y GASTOS CORRIENTES

Miles-ptas por habitante



**1. Ingresos corrientes:** destacan en su composición los ingresos por impuestos que, con un importe de 27.000 ptas/habitante, son algo inferiores a los contabilizados por los ayuntamientos tomados como referencia (cifras de 31.000 y 32.000 ptas/habitante para Gipuzkoa y Euskadi en 1999, respectivamente). A este respecto, la publicación GIDA editada por la Diputación Foral de Gipuzkoa, recoge en su número especial de diciembre 2000 algunos indicadores que resultan de interés:

- La medida denominada "ordenanzas fiscales" mide el grado de utilización por el ayuntamiento de los tipos y tarifas máximos permitidos por la normativa, y tiene un valor en Errenteria del 66% frente al 54% de Arrasate, 62% de Eibar o 55% de Irun. Por lo tanto, los tipos aplicados por el Ayuntamiento de Errenteria a las bases imponibles son más elevados que los de los ayuntamientos de referencia.
- La "capacidad fiscal" trata de valorar la riqueza municipal objeto de gravamen (valor según padrón de los inmuebles, actividades económicas y vehículos), alcanzando en Errenteria un valor por habitante de 11.896, frente a 17.490 de Arrasate, 14.573 de Eibar o 18.292 de Irun.

Según estos datos, la menor recaudación por impuestos en Errenteria se debería a unas bases imponibles menores (por valoraciones inferiores de la riqueza existente), a lo que habría que añadir el efecto de la aplicación de diversas exenciones y bonificaciones en los principales impuestos: IBI, IAE e ICIO.

Recomendamos al Ayuntamiento que realice un estudio específico sobre la inferior recaudación por impuestos con respecto a otros ayuntamientos similares.

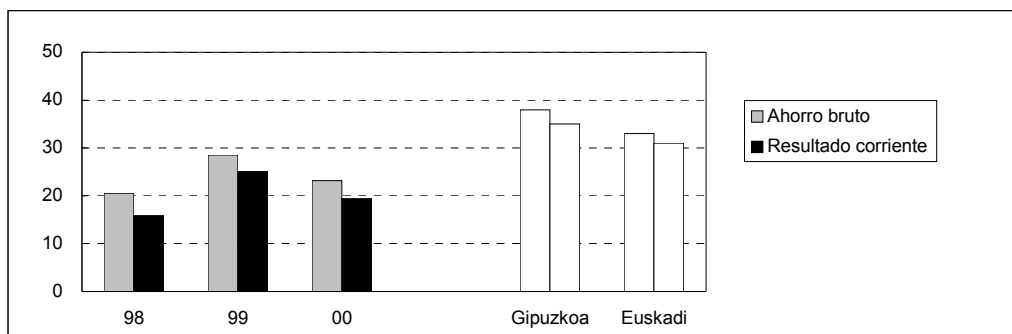


**2. Gastos de funcionamiento y financieros:** los gastos corrientes del Ayuntamiento son muy elevados en relación con los ayuntamientos de tamaño similar, destacando la elevada cifra de gastos de personal, que ascienden a 47.000 ptas/habitante, frente a las referencias de 36.000 y 33.000 ptas/habitante en Gipuzkoa y Euskadi en 1999, respectivamente.

En este sentido, hemos realizado una comparación con la estructura orgánica del Ayuntamiento de Eibar, observando que en Errenteria hay más personal en mantenimiento urbano (mantenimiento de calles y pequeñas obras), servicios sociales (guardería municipal y auxiliares domiciliarias) y en cultura y euskera (14 administrativos y auxiliares en Errenteria frente a los 8 de Eibar). Por otra parte, los niveles retributivos de Errenteria son ligeramente superiores a los de Eibar para puestos de similares características (en algunos casos el nivel asignado a los puestos resulta, incluso, superior al máximo previsto por el Arcepafe).

Esta importante diferencia debería ser analizada en detalle por el Ayuntamiento, comprobando si la estructura municipal es la más adecuada para la prestación de los servicios.

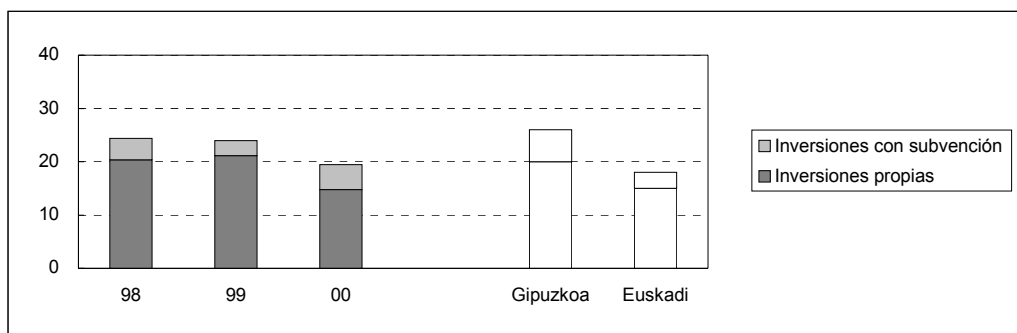
AHORRO BRUTO Y RESULTADO CORRIENTE Miles-ptas por habitante



**3. Ahorro bruto y resultado corriente:** como consecuencia de lo anterior, el ahorro bruto y el resultado corriente resultan mucho menores que los registrados por los ayuntamientos tomados como referencia. Así, el resultado corriente es de 19.000 ptas/habitante, frente a las 35.000 y 31.000 de las referencias de Gipuzkoa y Euskadi en 1999, respectivamente.

INVERSIONES

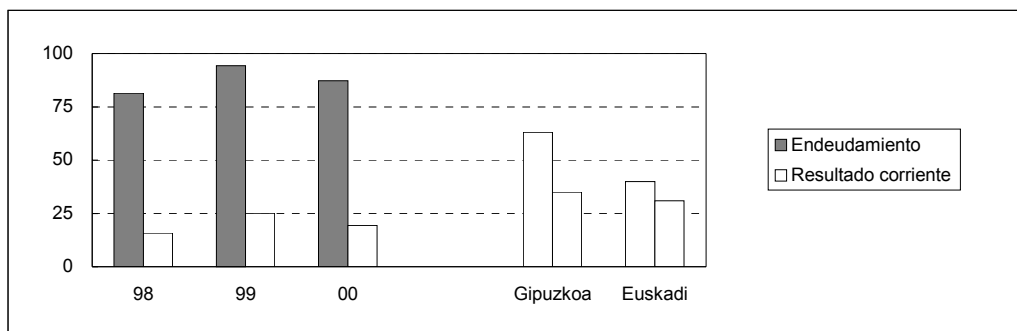
Miles-ptas por habitante



**4. Inversiones:** las inversiones del Ayuntamiento de Errenteria en 2000 alcanzan las 19.000 ptas/habitante, en una línea muy similar a la media de los ayuntamientos tomados como referencia

ENDEUDAMIENTO

Miles-ptas por habitante



**5. Endeudamiento:** el endeudamiento es de 87.000 ptas/habitante, y equivale a 4,6 veces el resultado corriente anual. Esto supone una carga superior a la de los municipios similares de Gipuzkoa (63.000 ptas/habitante) y del conjunto de Euskadi (40.000 ptas/habitante).



## IV. CUENTAS ANUALES

### 1. LIQUIDACIÓN DEL PRESUPUESTO 2000 Millones-ptas

INGRESOS	Anexo	___Presupuesto___			Dchos. liquid.	Cobros	Pdte. cobro	Ejec. %
		Inicial	Modif.	Defin.				
1.- Impuestos directos.....	A3	864	30	894	951	858	93	106%
2.- Impuestos indirectos.....	"	75	-	75	122	85	37	163%
3.- Tasas y precios públicos.....	"	768	34	802	718	577	141	90%
4.- Transf. y subv. corrientes.....	A4	2.728	48	2.776	2.764	2.692	72	100%
5.- Ingresos patrimoniales.....	A3	33	-	33	31	31	-	94%
6.- Enajenación de inversiones.....	A9	188	169	357	386	386	-	108%
7.- Transf. y subv. de capital.....	A4	154	29	183	183	59	124	100%
8.- Variac. activos financieros.....	A10	-	810	810	12	8	4	(*) -%
9.- Variac. pasivos financieros.....	A11	428	24	452	270	270	-	60%
<b>Total</b>		<b>5.238</b>	<b>1.144</b>	<b>6.382</b>	<b>5.437</b>	<b>4.966</b>	<b>471</b>	<b>(*) 98%</b>

(\*) En el cálculo del % de ejecución se ha corregido el efecto de la incorporación del Remanente de Tesorería.

GASTOS	Anexo	___Presupuesto___			Oblig. recon.	Pagos	Pdte. pago	Ejec. %
		Inicial	Modif.	Defin.				
1.- Gastos de personal.....	A5	1.812	37	1.849	1.832	1.831	1	99%
2.- Compra bienes y servicios.....	A6	1.127	135	1.262	1.192	985	207	94%
3.- Gastos financieros.....		160	(12)	148	148	148	-	100%
4.- Transf. y subv. corrientes.....	A7	666	24	690	653	582	71	95%
6.- Inversiones reales.....	A8	988	810	1.798	1.089	851	238	61%
7.- Transf. y subv. de capital.....	A7	56	35	91	59	51	8	65%
8.- Variac. activos financieros.....	A10	10	(10)	-	13	13	-	-%
9.- Variac. pasivos financieros.....	A11	419	125	544	544	538	6	100%
<b>Total</b>		<b>5.238</b>	<b>1.144</b>	<b>6.382</b>	<b>5.530</b>	<b>4.999</b>	<b>531</b>	<b>87%</b>

A1

A2

### 2. PRESUPUESTOS CERRADOS Millones-ptas

	Anexo	Pdte. inicial	Anulac.	Cobros/ Pagos	Pdte. final
<b>INGRESOS CERRADOS</b>					
Capítulos 1, 2, 3 y 5.....	A3	548	49	265	234
Capítulos 4 y 7.....		105	-	105	-
Capítulos 6 y 8.....		25	-	23	2
Capítulo 9.....	A11	518	172	346	-
<b>Deudores</b>		<b>1.196</b>	<b>221</b>	<b>739</b>	<b>236</b>
<b>GASTOS CERRADOS</b>					
<b>Acreedores</b>		<b>405</b>	<b>-</b>	<b>405</b>	<b>-</b>



**3. CRÉDITOS DE COMPROMISO** Millones-ptas

GASTOS FUTUROS	Anexo	Presupuesto			Defin.	Compro- miso
		Anteriores	2000	Modif.		
2.- Compra bienes y servicios .....	<b>A6</b>	-	-	-	-	50
6.- Inversiones reales .....	<b>A8</b>	-	-	-	-	361
<b>Total</b>		-	-	-	-	<b>411</b>
		Año 2001 .....			-	310
		Año 2002 .....			-	101

**4. RESULTADO PRESUPUESTARIO** Millones-ptas

Derechos liquidados.....	5.437
Obligaciones reconocidas.....	(5.530)
Anulación de derechos en pptos cerrados .....	(221)
Anulación de obligaciones en pptos cerrados.....	-
<b>Resultado presupuestario</b>	<b>(314)</b>
Resultado por gastos financ. con Remanente de tesorería .	(393)
Resultado por desviaciones de financiación .....	(240)
Resultado presupuestario ajustado .....	319

**5. REMANENTE DE TESORERÍA** Millones-ptas

Tesorería.....	655
Deudores del presupuesto.....	471
Deudores de pptos cerrados.....	236
Deud. y ctas. financ. extrapresupuestarias .....	59
Provisión para insolvencias .....	(168)
Acreedores del presupuesto .....	(531)
Acreedores de pptos cerrados.....	-
Acreedores extrapresupuestarios.....	(195)
<b>Remanente de tesorería a 31.12.00</b>	<b>527</b>
Remanente de tesorería afectado a gastos .....	124
Remanente de tesorería de uso general.....	403

**6. REMANENTE DE TESORERÍA: VARIACIÓN** Millones-ptas

Remanente de tesorería a 31.12.99.....	810
+ Resultado presupuestario.....	(314)
+ Disminuc. de la provisión para insolvencias .....	24
+ Disminuc. de acreedores por devoluciones .....	7
<b>Remanente de tesorería a 31.12.00</b>	<b>527</b>

**7. ENDEUDAMIENTO** Millones-ptas

	Anexo	Dic.99	Nuevos	Amortiz.	Dic.00
Endeudamiento.....	<b>A11</b>	3.695	270	544	3.421



8. BALANCE DE SITUACIÓN a 31 de diciembre de 2000

Millones-ptas

ACTIVO	Anexo	Dic.00	Dic.99	PASIVO	Anexo	Dic.00	Dic.99
<b>INMOV. MATERIAL E INMAT.</b>	<b>A9</b>	<b>5.811</b>	<b>5.189</b>	<b>FONDOS PROPIOS</b>		<b>2.794</b>	<b>2.325</b>
Destinado al uso general.....		1.339	942	Patrimonio.....		4.539	3.759
Inmovilizado inmaterial.....		149	112	Rtdo. patrimonial del ejercicio.....		549	779
- Amortización acumulada.....		(35)	(35)	Patr. entregado al uso gral.....	<b>A9</b>	(2.265)	(2.184)
Inmovilizado material.....		5.689	5.501	Patr. en situaciones especiales.....	"	(29)	(29)
- Amortización acumulada.....		(1.331)	(1.331)	<b>SUBVENCIONES DE CAPITAL....</b>	<b>A4</b>	<b>170</b>	<b>25</b>
Inmovilizado material en curso		-					
<b>INMOVILIZADO FINANCIERO</b>	<b>A10</b>	<b>47</b>	<b>47</b>	<b>DEUDAS A LARGO PLAZO</b>	<b>A11</b>	<b>2.951</b>	<b>3.276</b>
Inversiones y créd. a largo pl. ...		47	47				
- Provisiones.....		-	-				
<b>DEUDORES</b>		<b>601</b>	<b>1.058</b>	<b>ACREEDORES A CORTO PLAZO</b>		<b>1.196</b>	<b>981</b>
Presupuestarios.....		707	1.196	Deudas a corto plazo.....	<b>A11</b>	470	419
Extrapresupuestarios.....		62	54	Presupuestarios.....		531	405
- Provisión para insolvencias....	<b>A3</b>	(168)	(192)	Extrapresupuestarios.....		195	150
				Por devolución de ingresos.....		-	7
<b>CUENTAS FINANCIERAS</b>		<b>652</b>	<b>313</b>				
Extrapresupuestarias.....		(3)	(2)				
Tesorería.....		655	315				
<b>Activo</b>		<b>7.111</b>	<b>6.607</b>	<b>Pasivo</b>		<b>7.111</b>	<b>6.607</b>

9. CUENTA DE PÉRDIDAS Y GANANCIAS del ejercicio 2000

Millones-ptas

GASTOS	Año 00	Año 99	INGRESOS	Año 00	Año 99
Gastos de personal.....	1.853	1.663	Impuestos.....	1.075	1.014
Servicios exteriores.....	1.171	1.139	Tasas.....	588	556
Tributos.....	-	-	Otros ingresos corrientes.....	153	315
Transf. y subvenc. ctes. conc. ...	653	603	Transf. y subvenc. ctes. recibidas.	2.768	2.631
Subvenc. capital concedidas....	59	63	Subvenc. capital trasp. a rtdos. ...	38	85
Dot. prov. insolvencias.....	168	-	Provisión insolvencias aplicada ....	192	4
Dot. amortiz. inmov. inmaterial	-	6			
Dot. amortiz. inmov. material...	-	128			
Gastos financieros.....	148	134	Ingresos financieros.....	8	4
Pérdidas de ejerc. anteriores....	221	94	Beneficios de ejerc. anteriores.....	-	2
Pérdidas extraordinarias.....	-	2	Beneficios extraordinarios.....	-	-
<b>Gastos</b>	<b>4.273</b>	<b>3.832</b>	<b>Ingresos</b>	<b>4.822</b>	<b>4.611</b>
			<b>Resultado patrimonial</b>	<b>549</b>	<b>779</b>







## ERRENTERIA GARATUZ (SOCIEDAD PÚBLICA) Y OARSOALDEA, SA

Errenteria    Oarsoal-  
Garatuz      dea, SA

13. BALANCE DE SITUACIÓN a 31 de diciembre de 2000	Millones-ptas.	
Inmovilizado material e inmaterial .....	-	73
Inmovilizado financiero .....	-	214
Deudores .....	1	303
Tesorería .....	7	38
<b>ACTIVO</b>	<b>8</b>	<b>628</b>
Capital .....	10	10
Reservas .....	-	18
Rtdo. del ejercicio .....	(2)	31
Subvenciones de capital .....	-	36
Préstamos a largo plazo .....	-	161
Otros acreedores a largo plazo .....	-	77
Préstamos a corto plazo .....	-	1
Otros acreedores a corto plazo .....	-	100
Ajustes por periodificación .....	-	194
<b>PASIVO</b>	<b>8</b>	<b>628</b>

14. CUENTA DE PÉRDIDAS Y GANANCIAS del ejercicio 2000	Millones-ptas.	
Gastos de personal .....	-	211
Otros gastos de explotación .....	2	134
Gastos financieros .....	-	8
Amortización y provisiones .....	-	8
Gastos de otros ejercicios y extraordinarios .....	-	14
Impuesto de Sociedades .....	-	11
<b>GASTOS</b>	<b>2</b>	<b>386</b>
Ventas .....	-	17
Otros ingresos de explotación .....	-	374
Ingresos de otros ejercicios y extraordinarios .....	-	26
<b>INGRESOS</b>	<b>-</b>	<b>417</b>
<b>RESULTADO</b>	<b>(2)</b>	<b>31</b>



## ANEXOS

### A1. MODIFICACIONES PRESUPUESTARIAS

Millones-ptas

	Incorpo- raciones	Habilita- ciones	Transfe- rencias	Adicio- nales	Total
1. Gastos de personal .....	3	29	(14)	19	37
2. Compra de bienes y servicios .....	51	42	37	5	135
3. Gastos financieros.....	-	-	(12)	-	(12)
4. Transf. y subv. corrientes.....	8	20	(14)	10	24
6. Inversiones reales .....	638	104	(2)	70	810
7. Transf. y subv. de capital.....	11	6	18	-	35
8. Activos financieros .....	-	-	(10)	-	(10)
9. Pasivos financieros .....	-	128	(3)	-	125
<b>Total</b>	<b>711</b>	<b>329</b>	<b>-</b>	<b>104</b>	<b>1.144</b>

- Incorporaciones Los principales proyectos incorporados desde los ejercicios anteriores son:
- Urbanización Masti-Loidi (256 M-ptas).
  - Proyecto Niessen - Conservatorio (149 M-ptas).
  - Rehabilitación de la casa consistorial (50 M-ptas).
  - Instalaciones deportivas Fandería II (45 M-ptas).
  - Proyecto Eresbil (20 M-ptas).
- Habilitaciones Las principales habilitaciones se realizan en el cap. 9 aumentando en 128 M-ptas la amortización del préstamo para Masti-Loidi, operación financiada con los ingresos obtenidos por la enajenación de parcelas en esta urbanización.
- Adicionales La principal modificación ha sido la destinada a la rehabilitación del Mercado de Abastos (56 M-ptas).



A2. EJECUCIÓN DE LOS GASTOS

Millones-ptas

	Ppto definitivo	Gastos			Ejecución %	
		Fase O	D - O	Sin adjudic.	O	O + D
1. Gastos de personal.....	1.849	1.832	-	17	99%	99%
2. Compra de bienes y servicios.....	1.262	1.192	38	32	94%	97%
3. Gastos financieros.....	148	148	-	-	100%	100%
4. Transf. y subv. corrientes.....	690	653	14	23	95%	97%
6. Inversiones.....	1.798	1.089	364	345	61%	81%
7. Transf. y subv. de capital.....	91	59	7	25	65%	73%
8. Activos financieros.....	-	13	-	(13)	-	-
9. Pasivos financieros.....	544	544	-	-	100%	100%
<b>Total</b>	<b>6.382</b>	<b>5.530</b>	<b>423</b>	<b>429</b>	<b>87%</b>	<b>93%</b>
Incorporaciones a 2001	473		383	90		

Inversiones sin  
adjudicar

Los inversiones más importantes que no han llegado a ser adjudicadas son:

- Instalaciones para la Policía Local en la Alhóndiga (126 M-ptas).
- Inversiones generales de urbanización y saneamiento (38 M-ptas en una partida de 101 M-ptas).
- Patrimonio Municipal del Suelo (36 M-ptas en una partida de 51 M-ptas).



A3. TRIBUTOS, TASAS, PRECIOS E INGRESOS PATRIMONIALES

Millones-ptas

	Año 00		Cerrados		Recaudación		Deudores		
	Dchos	Ref.99	Inic.	Anul.	Ppto.	Cdos.	Ppto.	Cdos.	Total
IBI urbana .....	528	514	92	9	94%	50%	32	42	74
Vehículos .....	215	192	65	11	92%	20%	17	43	60
Incremento Valor de los Terrenos	36	26	9	5	76%	61%	9	1	10
IAE.....	168	145	54	4	79%	30%	35	35	70
Otros menores .....	4	3	1	-	86%	29%	-	1	1
<b>Cap. 1</b>	<b>951</b>	<b>880</b>	<b>221</b>	<b>29</b>	<b>90%</b>	<b>36%</b>	<b>93</b>	<b>122</b>	<b>215</b>
ICIO .....	122	136	51	2	70%	78%	37	11	48
<b>Cap. 2</b>	<b>122</b>	<b>136</b>	<b>51</b>	<b>2</b>	<b>70%</b>	<b>78%</b>	<b>37</b>	<b>11</b>	<b>48</b>
Agua.....	244	234	72	2	69%	93%	76	4	80
Basuras .....	79	78	14	2	94%	31%	4	8	12
Alcantarillado.....	74	64	58	11	69%	56%	23	21	44
OTA .....	62	60	14	-	77%	100%	14	-	14
Aprovechamientos urbanísticos ..	41	17	7	-	100%	0%	-	7	7
Iberdrola .....	29	29	-	-	100%	-	-	-	-
Mercado .....	28	32	11	-	82%	59%	5	5	10
Asistencia y estancia en residenc.	18	13	-	-	91%	-	2	-	2
Recargo de apremio .....	16	12	-	-	100%	-	-	-	-
Entrada de vehículos .....	16	15	1	-	93%	9%	1	1	2
Operadores telecomunicaciones .	14	13	4	-	76%	100%	3	-	3
Multas y retirada de vehículos ....	13	8	-	-	100%	-	-	-	-
Cementerio.....	13	12	-	-	97%	-	-	-	-
Licencias urbanísticas .....	12	13	6	-	70%	67%	4	2	6
Cuotas de urbanización (*) .....	-	189	66	-	-	38%	-	41	41
Matrículas, colonias, etc, .....	12	4	-	-	100%	-	-	-	-
Lic. apertura establecimientos.....	10	9	9	1	54%	52%	5	4	9
Otros menores .....	37	54	14	2	89%	33%	4	8	12
<b>Cap. 3</b>	<b>718</b>	<b>856</b>	<b>276</b>	<b>18</b>	<b>80%</b>	<b>61%</b>	<b>141</b>	<b>101</b>	<b>242</b>
Rentas de inmuebles .....	6	6	-	-	100%	-	-	-	-
Explotaciones forestales .....	17	9	-	-	100%	-	-	-	-
Intereses .....	8	4	-	-	100%	-	-	-	-
<b>Cap. 5</b>	<b>31</b>	<b>19</b>	<b>-</b>	<b>-</b>	<b>100%</b>	<b>-</b>	<b>-</b>	<b>-</b>	<b>-</b>
<b>Total caps. 1, 2, 3 y 5</b>	<b>1.822</b>	<b>1.891</b>	<b>548</b>	<b>49</b>	<b>85%</b>	<b>53%</b>	<b>271</b>	<b>234</b>	<b>505</b>
<b>Prov. para insolvencias</b>									<b>168</b>

NOTA: En los pptos. cerrados el % de recaudación se calcula sobre el pendiente inicial neto de anulaciones.

(\*) Cuotas de urbanización

En el ejercicio 2000 las ventas de parcelas urbanizadas en Masti-Loidi se contabilizan por el precio total. En 1999 se distinguía el precio neto de venta de las cuotas de urbanización exigidas por el Ayuntamiento.



A4. INGRESOS POR TRANSFERENCIAS Y SUBVENCIONES		Millones-ptas		
		Transf. y subv. corrientes	Ref. año 99	Tr. y s. capital
<b>Partic. en tributos concertados</b>		<b>2.405</b>	<b>2.383</b>	
<b>Partic. en tributos no concertados</b>		<b>4</b>	<b>7</b>	
<b>Estado</b>	Inem, fomento del empleo .....	113	60	
		<b>113</b>	<b>60</b>	-
<b>Gova</b>	Juzgados de Paz .....	39	16	
	Bienestar social, equipos y extoxicómanos ..	6	4	
	Biblioteca .....	17	2	
	Proyecto Niessen - conservatorio .....			22
	Perco.....			119
	Estudio Barrio Gaztaño.....			3
		<b>62</b>	<b>22</b>	<b>144</b>
<b>DFG</b>	Red básica: personal.....	33	24	
	Red básica: ayudas de emergencia social ....	50	50	
	Red básica: guardería .....	47	48	
	Red básica: ayuda domiciliaria .....	30	29	
	Zona deportiva Fandería .....	-	-	34
	Otros menores .....	20	10	5
		<b>180</b>	<b>161</b>	<b>39</b>
<b>Total caps. 4 y 7</b>		<b>2.764</b>	<b>2.633</b>	<b>183</b>

Subvenciones de capital: movimientos patrimoniales	Balance de Situación	Millones-ptas
	Saldo a 31.12.99.....	25
	+ Ingresos del ppto.....	183
	- Subvenciones aplicadas a resultados.....	(38)
	<b>Saldo a 31.12.00</b>	<b>170</b>



A5. GASTOS DE PERSONAL Millones-ptas

	00	99	Variación	Plantilla Dic.00
Órganos de Gobierno .....	39	32	22%	9
Presidencia.....	124	138	(10%)	34
Hacienda y Desarrollo Económico.....	83	79	5%	18
Urbanismo, Infraestr., Serv. y Medio A. ...	129	108	19%	26
Educación y Juventud.....	54	54	0%	18
Servicios Sociales.....	270	198	36%	135
Cultura .....	80	80	0%	23
Servicios Municipales .....	267	241	11%	65
Euskera.....	22	18	22%	5
Tráfico, Transporte y Protecc. Ciudadana.	330	300	10%	75
Plan Inversiones 2000 (gasto en cap. 6)...	-	-	-	19
<b>Retribuciones y plantilla</b>	<b>1.398</b>	<b>1.248</b>	<b>12%</b>	<b>427</b>
Seguridad Social .....	381	342	11%	
Elkarkidetzeta .....	16	11	45%	
Asistencia médico-farmacéutica .....	16	11	45%	
Indemniz. jubilaciones anticipadas.....	4	7	(43%)	
Seguros de accidentes.....	3	3	0%	
Seguros de vida .....	12	12	0%	
Otros menores .....	2	1	-	
<b>Capítulo 1</b>	<b>1.832</b>	<b>1.635</b>	<b>12%</b>	

Retribuciones El incremento aprobado para el ejercicio 2000 ha sido el 3%.  
La subida media del 12% se debe a:

- Órganos de Gobierno: cambios derivados de las elecciones municipales de mayo de 1999.
- Urbanismo: contratos temporales en la Oficina del Plan General.
- Servicios Sociales: creación de la Escuela-Taller en el 4º trimestre de 1999.
- Euskera: creación de una nueva plaza de técnico-coordinador.

Plantilla por tipos de contrato	Plantilla	Personas en Dic.2000
	Cargos y eventuales .....	
Fijos: funcionarios y laborales .....		235
Interinos .....		35
Temporales .....		147
<b>Total</b>		<b>427</b>

ORGANISMOS AUTÓNOMOS Y SOCIEDADES PÚBLICAS	Plantilla	Personas en Dic.2000
	Residencia de Ancianos.....	
Euskaltegi Municipal .....		19
Errenteria Musical .....		40
Patronato de Deportes .....		3
Errenteria-Garatuz .....		-
<b>Total</b>		<b>78</b>



A6. COMPRAS DE BIENES Y SERVICIOS

Millones-ptas

	00	99	Variac.	Compromisos	
				D - O	Futuros
Arrendamientos.....	-	2	(100%)	-	-
Reparaciones y conservación.....	122	132	(8%)	4	-
Material de oficina.....	23	24	(4%)	-	-
<b>Suministros</b>					
Agua.....	206	198	4%	-	-
Electricidad.....	85	66	29%	-	-
Otros menores.....	63	57	11%	-	-
	<b>354</b>	<b>321</b>	<b>10%</b>	-	-
Comunicaciones.....	34	32	6%	-	-
Transportes.....	2	2	0%	-	-
Seguros.....	30	25	20%	-	-
<b>Gastos diversos</b>					
Consejo Escolar Municipal (en 1999, cap. 4).....	30	-	-	-	-
Campañas culturales, de la mujer y euskera.....	26	26	0%	5	-
Gastos jurídicos e indemnizaciones.....	16	25	(36%)	1	-
Publicidad y propaganda.....	15	14	7%	-	-
Gastos de fiestas.....	11	10	10%	-	-
Otros gastos diversos.....	25	21	19%	-	-
	<b>123</b>	<b>96</b>	<b>28%</b>	<b>6</b>	-
<b>Trabajos realizados por empresas</b>					
Limpieza viaria, fachadas y recogida de muebles.....	154	144	7%	-	-
Limpieza de edificios, colegios, etc.....	82	80	2%	-	-
Mantenimiento de parques y jardines.....	29	23	26%	6	-
Otros servicios de mantenimiento: asfaltado, etc.....	-	38	(100%)	-	-
OTA.....	42	54	(22%)	13	-
Centro de Iniciación Profesional.....	40	33	21%	-	19
Retirada y depósito de vehículos: grúa.....	14	13	8%	-	-
Servicios de cultura, euskera, infancia y juventud.....	52	53	(2%)	-	19
Centro Cultural Villa de Rentería.....	11	9	22%	-	7
Otros trabajos realizados por empresas.....	60	58	3%	9	5
	<b>484</b>	<b>505</b>	<b>(4%)</b>	<b>28</b>	<b>50</b>
Dietas, locomoción y traslados.....	4	4	0%	-	-
Dietas de los corporativos.....	16	24	(33%)	-	-
<b>Capítulo 2</b>	<b>1.192</b>	<b>1.167</b>	<b>2%</b>	<b>38</b>	<b>50</b>



A7. TRANSFERENCIAS Y SUBVENCIONES

Millones-ptas

	Adjudi- cación	__Gastos__ corrientes	Comprom. capital	D-O
<b>Transferencias</b>				
Erreñterria Musical .....		156	-	
Residencia Municipal de Ancianos .....		129	8	
Patronato de Deportes .....		27	22	4
Oarsoaldea, SA .....		42	8	
Euskaltegi Municipal .....		39	3	
Mancomunidad de San Marcos .....		24	-	
		<b>417</b>	<b>41</b>	<b>4</b>
<b>Órganos de Gobierno</b>				
Programas de colaboración internacional .....	Convocatoria	22	-	
Grupos políticos municipales .....	Norma Pptos	10	-	
Otras menores .....		4	7	
		<b>36</b>	<b>7</b>	
<b>Urbanismo, Infraestructura, Servicios y Medio Ambiente</b>				
Infraestructura rural: caminos rurales.....	Directa	-	8	-
Infraestructura rural: electrificación rural .....	Convenio	-	-	3
Urbanización de la Plaza de la Música .....	Directa	-	3	-
Instalación de ascensores .....	Convocatoria	3	-	1
Cementerio: subvención por alquiler de nichos.....	Ordenanza fiscal	3	-	-
Otros menores .....		3	-	-
		<b>9</b>	<b>11</b>	<b>4</b>
<b>Educación y Juventud</b>				
Centros de enseñanza: deporte escolar .....	Convocatoria	7	-	
Centros de enseñanza: Asoc. de Padres de Alumnos-APAs .....	"	6	-	
Entidades juveniles .....	"	3	-	
Otros menores .....		2	-	
		<b>18</b>	-	
<b>Servicios Sociales</b>				
Transferencias a otras residencias (grandes inválidos).....	Convenio	39	-	
Ayudas de Emergencia Social .....	Decreto GOVA	53	-	
Otras menores .....		16	-	1
		<b>108</b>	-	<b>1</b>
<b>Cultura</b>				
Comisión de festejos.....	Nominativa	17	-	1
Entidades culturales .....	Convocatoria	11	-	2
Patronato Eresbil .....	Nominativa	10	-	
Otras menores .....		5	-	1
		<b>43</b>	-	<b>4</b>
<b>Euskera</b>				
Campañas de euskaldunización de comerciantes .....	Convocatoria	4	-	
Oarso Telebista .....	Nominativa	1	-	
		<b>5</b>	-	
<b>Tráfico, Transporte y Protección Ciudadana</b>				
Servicio de transporte; cobertura de déficit.....	Contrato	14	-	5
Servicio de grúa; cobertura de déficit .....	"	3	-	3
		<b>17</b>	-	<b>8</b>
<b>Capítulos 4 y 7</b>		<b>653</b>	<b>59</b>	<b>21</b>





A8. INVERSIONES	Millones-ptas		
	Gastos fase O	_Compromisos_ D-O Futuros	
<b>Órganos de Gobierno</b>			
Juzgado de Paz y otras menores .....	2	-	
<b>Presidencia</b>			
Equipos informáticos .....	18	-	
<b>Hacienda y Des. Económico</b>			
Rehabilitación mercado de abastos .....	59	-	
<b>Urbanismo, Infraestructura, Servicios y Medio Ambiente</b>			
Adq. de patrimonio: Arramendi-Maisti-Loidi sector 41 .....	40	-	40
Otras adquisiciones de patrimonio .....	18	-	-
Urbanización Masti-Loidi, fase II.....	176	93	-
Urbanización de la Avda. de Navarra (Perco) .....	119	30	-
Otras urbanizaciones y saneamiento .....	65	11	-
Instalaciones deportivas: Fandería II.....	36	143	316
Rehabilitación de la casa consistorial .....	48	-	-
Rehabilitación de la antigua Alhóndiga .....	2	12	-
Estudios y trabajos técnicos: proyectos.....	10	11	-
Adaptación del Plan General .....	13	4	-
Bidegorri.....	16	-	-
Repoblación forestal .....	11	-	-
Otras menores .....	26	18	5
	<b>580</b>	<b>322</b>	<b>361</b>
<b>Educ. y Juventud</b>			
Rehabilitación de centros escolares y locales .....	28	-	
<b>Servicios Sociales</b>			
Rehabilitación de locales y otras menores.....	41	8	
<b>Cultura</b>			
Proyecto Niessen: conservatorio .....	274	10	
Proyecto Eresbil .....	10	10	
Fondo bibliográfico.....	7	-	
	<b>291</b>	<b>20</b>	
<b>Servicios Municipales</b>			
Reposición de la red eléctrica .....	16	-	
Otras menores .....	25	5	
	<b>41</b>	<b>5</b>	
<b>Euskera</b>			
Estudio toponímico.....	-	6	
<b>Tráfico, Transporte y Protección Ciudadana</b>			
Asfaltado de calles.....	17	-	
Otras menores .....	12	3	
	<b>29</b>	<b>3</b>	
<b>Capítulo 6</b>	<b>1.089</b>	<b>364</b>	<b>361</b>



	Millones-ptas					
	Saldo 1999	_Presupuesto_ Gastos	Ingresos	Tras- pasos	Amor- tización	Saldo 2000
Inmovilizado destinado al uso general .....	942	478	-	(81)	-	1.339
Inovilizado inmaterial.....	112	37	-	-	-	149
Solares, terrenos y bienes naturales .....	569	38	(386)	-	-	221
Edificios y otras construcciones.....	4.211	467	-	-	-	4.678
Instalaciones técnicas .....	18	-	-	-	-	18
Maquinaria.....	130	16	-	-	-	146
Utilillaje.....	10	-	-	-	-	10
Otras instalaciones .....	32	-	-	-	-	32
Mobiliario y equipos de oficina .....	125	1	-	-	-	126
Equipos informáticos .....	127	20	-	-	-	147
Elementos de transporte.....	158	18	-	-	-	176
Fondos bibliográficos.....	35	7	-	-	-	42
Inmovilizado pendiente de clasif. definitiva .....	50	2	-	-	-	52
Bienes en estado de venta .....	36	5	-	-	-	41
Amortización acumulada del inmov. inmaterial.....	(35)	-	-	-	-	(35)
Amortización acumulada del inmov. material.....	(1.331)	-	-	-	-	(1.331)
<b>Inmovilizado</b>	<b>5.189</b>	<b>1.089</b>	<b>(386)</b>	<b>(81)</b>	<b>-</b>	<b>5.811</b>
Patrimonio entregado al uso general .....	2.184	-	-	81	-	2.265
Patrimonio en situac. espec.: patrimonio cedido ...	29	-	-	-	-	29
<b>Inmovilizado + Patrim. en situac. especiales</b>	<b>7.402</b>	<b>1.089</b>	<b>(386)</b>	<b>-</b>	<b>-</b>	<b>8.105</b>

Enajenación de  
inversiones reales  
(presupuesto de  
ingresos)

Enajenación de inversiones reales	Millones-ptas
Masti-Loidi: venta de parcelas .....	125
Aprovechamientos urbanísticos Esmaltería .....	126
Enajenación de Lino. ....	135
<b>Capítulo 6</b>	<b>386</b>



	Millones-ptas				
	Saldo 1999	_Presupuesto_ Gastos Ingresos		Otros movs.	Saldo 2000
Central Hidroeléctrica de Rentería, SA (39,9%).....	20	-	-	-	20
Txirrita Maleo, SA (50%).....	15	-	-	-	15
Errenteria Garatuz Soc. Munic., SA (100%).....	10	-	-	-	10
Oarsoaldea (25%).....	2	-	-	-	2
Créditos al personal.....	-	12	(13)	1	-
<b>Total</b>	<b>47</b>	<b>12</b>	<b>(13)</b>	<b>1</b>	<b>47</b>

A11. ENDEUDAMIENTO Y PASIVOS			Millones-ptas					
	% Interés (M = Mibor, E = Euribor)	Hasta año	Saldo 1999	Disposi- ciones	Anula- ciones	Nuevos	Amorti- zación	Saldo 2000
Kutxa.....	E+0,20	06	63				(8)	55
".....	E+0,20	07	147				(17)	130
".....	E+0,20	08	137				(14)	123
".....	E+0,20	03	599				(175)	424
".....	E+0,20	10	93				(7)	86
".....	90%CECA	10	7				-	7
".....	E+0,20	11	136				(9)	127
".....	E+0,20	11	31				(3)	28
".....	E+0,20	12	315				(20)	295
".....	E+0,20	13	361				(10)	351
".....	E+0,20	14	37	218			-	255
".....	E+0,20	15	-			270	-	270
CLP.....	M+0,50	09	77				(7)	70
".....	M+0,70	09	79				(6)	73
BCL.....	5,15	07	885				(118)	767
".....	M+0,10	02	-	49			(49)	-
".....	M+0,10	02	-	79			(79)	-
".....	M+0,04	14	170				-	170
Elkarkidetza.....	6,75	01	34				(16)	18
Otros.....			12				(4)	8
<b>Endeudamiento dispuesto</b>			<b>3.183</b>	<b>346</b>	<b>-</b>	<b>270</b>	<b>(542)</b>	<b>3.257</b>
No dispuestos.....			518	(346)	(172)	-	-	-
Ajustes (diferencias).....			(6)	-	172	-	(2)	164
<b>Endeudamiento s/ Balance</b>			<b>3.695</b>	<b>-</b>	<b>-</b>	<b>270</b>	<b>(544)</b>	<b>3.421</b>
A largo plazo.....			3.276					2.951
A corto plazo.....			419					470



**A12. ANÁLISIS DE LA CONTRATACIÓN: AYUNTAMIENTO** Millones-ptas.

Nº Expediente	Tipo	Procedimiento	Adjudic.	Fase O	A	B	C	D	E	F	G	H	I
<b>Adjudicados en años anteriores</b>													
1	Limpieza de centros escolares y guardería .....	Servicios	Concurso	42	47								
2	Gestión del Centro Cultural Villa de Rentería .....	Gest. serv.	Concurso	(*) 11	11		C			F			
3	Auditoría del Ayuntamiento y de los oo.aa. ....	Servicios	Concurso	4	3	B				F			
4	Limpieza viaria .....	Gest. serv.	Concurso	95	154					F			
	Modif. nº 1 .....			30	-								
5	Ordenación del tráfico y aparcamiento.....	Gest. serv.	Concurso	(*) 42	42						G		
6	Direcc., program. y dinamización del C. Inic. Profes.	Servicios	Concurso	21	21				E	G			
7	Seguro incendios instalac. y edific. municipales.....	Privado	Concurso	5	6	B							
8	Dinamización del Servicio de Infancia y Juventud .....	Servicios	Concurso	10	11	B	C						
9	Desarrollo de actividades destinadas a menores .....	Servicios	Concurso	10	10		C			F			
10	Retirada y depósito de vehículos .....	Gest. serv.	Concurso	(*) 17	17								
11	Limpieza de la Casa Consistorial .....	Servicios	Sin public.	12	12	A							
12	Rehabilitación de la Casa Consistorial .....	Obras	Subasta	198	33								I
	Modif. nº 1 .....			44	-								
13	Centro cultural edificio Niessen.....	Obras	Subasta	296	228					F			
	Modif. nº 1 .....			10	-								
	Modif. nº 2 .....			2	-								
14	Modif. y actualiz. proy. de instalac. edificio Niessen .	Asistencia	Sin public.	16	10	A							
				<b>865</b>	<b>605</b>								
<b>Adjudicados en el año 2000</b>													
15	Equipamiento deportivo Fandería, fase 2 .....	Obras	Concurso	481	28								
16	Estudio de tráfico y aparcamiento.....	Asistencia	Concurso	7	3								I
17	Urbaniz. de la Avda. de Navarra, tramos 1 y 2.....	Obras	Subasta	127	108		D	F					I
	Modif. nº 1 .....			12	-								
18	Garaje en la antigua alhóndiga .....	Obras	Concurso	14	2					F	H		
19	Estudio socio-urb. y econ.-financ. Galtzaraborda.....	Asistencia	Concurso	5	1					F			
20	Reforma interior del mercado municipal .....	Obras	Subasta	49	59					F			I
	Modif. nº 1 .....			7	-								
21	Urbanización de Masti-Loidi, sector 41, fase 2 .....	Obras	Subasta	238	126		D						I
	Complem. nº 1 .....			32	-								
22	Renovación de la cubierta del colegio Beraun-Berri ..	Obras	Subasta	17	17							H	I
				<b>989</b>	<b>344</b>								
<b>TOTAL</b>				<b>1.854</b>	<b>949</b>								

(\*) Adjudicación por precios unitarios

**Deficiencias:**

- A Procedimiento incorrecto, sin publicidad ni concurrencia.
- B Eliminación indebida de algún licitador.
- C Contratación con comunidades de bienes.
- D Licitación sin disponibilidad de terrenos.
- E Ampliación del objeto del contrato.
- F Plazo de entrega de garantía definitiva superior a 15 días.
- G Modificados no formalizados por escrito.
- H Incrementos mayores del 10% en la liquidación.
- I Demoras sin aprobación de prórroga o imposición de penalidades.



**A13. ANÁLISIS DE LA CONTRATACIÓN: ORGANISMOS Y SOCIEDADES**

Millones-ptas.

Nº Expediente	Tipo	Procedimiento	Año	Adjudic.	Fase O	A	B	C	D	E
<b>PATRONATO MUNICIPAL DE DEPORTES</b>										
1	Polideportivo: recepción, socorrista y cursos.....	Servicios	Concurso	97	32	32		B	C	D
2	Polideportivo: servicio de bar y limpieza .....	Servicios	Concurso	97	0	0		B		D
3	Capuchinos: concesión bar y gestión piscina verano	Servicios	Concurso	98	0	0				D
4	Polidep. y Capuchinos: manten. y limpieza pista .....	Servicios	Sin public.	91	3	7				E
5	Fandería: gestión instalaciones (bar y mantenim.).....	Servicios	Concurso	99	8	8		B		
6	Beraun: concesión bar y gestión de instalaciones .....	Servicios	Sin public.	91	3	3				E
7	Polideportivo: suministro secadora de humedad .....	Suministr.	Sin public.	00	5	5				
					51	55				
<b>RESIDENCIA DE ANCIANOS SAGRADO CORAZÓN</b>										
1	Limpieza, atención ancianos, cocina, mantenim.....	Servicios	Concurso	98	163	188				
					163	188				
<b>ERRENTERIA GARATUZ, SA</b>										
1	Asesoram. desarrollo parcela Niessen y mercado.....		Sin public.	00	2	2		A		
					2	2				

**Deficiencias:**

- A Sin concurrencia (debieron solicitar al menos 3 ofertas)
- B Declaración de urgencia no justificada.
- C No se exige la clasificación a los licitadores.
- D Se utilizan en la adjudicación criterios de admisión de contratistas (experiencia).
- E Debe convocarse una nueva adjudicación (número excesivo de prórrogas).



## A14. CUENTAS ANUALES (EN EUROS)

### A14.1. LIQUIDACIÓN DEL PRESUPUESTO 2000

Miles-euros

INGRESOS	___Presupuesto___			Dchos. liquid.	Cobros	Pdte. cobro	Ejec. %
	Inicial	Modif.	Defin.				
1.- Impuestos directos.....	5.190	184	5.374	5.717	5.155	562	106%
2.- Impuestos indirectos.....	451	-	451	736	514	222	163%
3.- Tasas y precios públicos.....	4.616	208	4.824	4.315	3.468	847	89%
4.- Transf. y subv. corrientes.....	16.398	287	16.685	16.611	16.179	432	100%
5.- Ingresos patrimoniales.....	197	-	197	184	184	-	93%
6.- Enajenación de inversiones.....	1.133	1.011	2.144	2.317	2.317	-	108%
7.- Transf. y subv. de capital.....	924	177	1.101	1.101	357	744	100%
8.- Variac. activos financieros.....	-	4.867	4.867	76	48	28	(*) -%
9.- Variac. pasivos financieros.....	2.574	142	2.716	1.623	1.623	-	60%
<b>Total</b>	<b>31.483</b>	<b>6.876</b>	<b>38.359</b>	<b>32.680</b>	<b>29.845</b>	<b>2.835</b>	<b>(*) 98%</b>

(\*) En el cálculo del % de ejecución se ha corregido el efecto de la incorporación del Remanente de Tesorería.

GASTOS	___Presupuesto___			Oblig. recon.	Pagos	Pdte. pago	Ejec. %
	Inicial	Modif.	Defin.				
1.- Gastos de personal.....	10.892	219	11.111	11.010	11.006	4	99%
2.- Compra bienes y servicios.....	6.774	808	7.582	7.166	5.918	1.248	95%
3.- Gastos financieros.....	961	(69)	892	892	892	-	100%
4.- Transf. y subv. corrientes.....	4.006	144	4.150	3.925	3.498	427	95%
6.- Inversiones reales.....	5.936	4.872	10.808	6.545	5.112	1.433	61%
7.- Transf. y subv. de capital.....	334	212	546	354	307	47	65%
8.- Variac. activos financieros.....	60	(60)	-	75	74	1	-%
9.- Variac. pasivos financieros.....	2.520	750	3.270	3.270	3.235	35	100%
<b>Total</b>	<b>31.483</b>	<b>6.876</b>	<b>38.359</b>	<b>33.237</b>	<b>30.042</b>	<b>3.195</b>	<b>87%</b>

### A14.2. PRESUPUESTOS CERRADOS

Miles-euros

	Pdte. inicial	Anulac.	Cobros/ Pagos	Pdte. final
<b>INGRESOS CERRADOS</b>				
Capítulos 1, 2, 3 y 5.....	3.294	296	1.595	1.403
Capítulos 4 y 7.....	629	-	629	-
Capítulos 6 y 8.....	149	-	137	12
Capítulo 9.....	3.113	1.032	2.081	-
<b>Deudores</b>	<b>7.185</b>	<b>1.328</b>	<b>4.442</b>	<b>1.415</b>
<b>GASTOS CERRADOS</b>				
<b>Acreedores</b>	<b>2.433</b>	<b>-</b>	<b>2.432</b>	<b>1</b>



**A14.3. CRÉDITOS DE COMPROMISO** *Miles-euros*

GASTOS FUTUROS	Presupuesto			Defin.	Compro- misos
	Anteriores	2000	Modif.		
2.- Compra bienes y servicios .....	-	-	-	-	300
6.- Inversiones reales .....	-	-	-	-	2.169
<b>Total</b>	-	-	-	-	<b>2.469</b>
	Año 2001 .....			-	1.860
	Año 2002 .....			-	609

**A14.4. RESULTADO PRESUPUESTARIO** *Miles-euros*

Derechos liquidados.....	32.680
Obligaciones reconocidas.....	(33.237)
Anulación de derechos en pptos cerrados .....	(1.328)
Anulación de obligaciones en pptos cerrados.....	-
<b>Resultado presupuestario</b>	<b>(1.885)</b>
Resultado por gastos financ. con Remanente de tesorería .	(2.362)
Resultado por desviaciones de financiación .....	(1.444)
Resultado presupuestario ajustado .....	1.921

**A14.5. REMANENTE DE TESORERÍA** *Miles-euros*

Tesorería.....	3.934
Deudores del presupuesto.....	2.835
Deudores de pptos cerrados.....	1.415
Deud. y ctas. financ. extrapresupuestarias .....	357
Provisión para insolvencias .....	(1.009)
Acreedores del presupuesto .....	(3.195)
Acreedores de pptos cerrados.....	(1)
Acreedores extrapresupuestarios.....	(1.171)
<b>Remanente de tesorería a 31.12.00</b>	<b>3.165</b>
Remanente de tesorería afectado a gastos .....	748
Remanente de tesorería de uso general.....	2.417

**A14.6. REMANENTE DE TESORERÍA: VARIACIÓN** *Miles-euros*

Remanente de tesorería a 31.12.99.....	4.867
+ Resultado presupuestario.....	(1.885)
+ Disminuc. de la provisión para insolvencias .....	143
+ Disminuc. de acreedores por devoluciones .....	40
<b>Remanente de tesorería a 31.12.00</b>	<b>3.165</b>

**A14.7. ENDEUDAMIENTO** *Miles-euros*

	Dic.99	Nuevos	Amortiz.	Dic.00
Endeudamiento.....	22.206	1.623	3.270	20.559



**A14.8. BALANCE DE SITUACIÓN a 31 de diciembre de 2000**

Miles-euros

ACTIVO	Dic.00	Dic.99	PASIVO	Dic.00	Dic.99
<b>INMOV. MATERIAL E INMAT.</b>	<b>34.921</b>	<b>31.186</b>	<b>FONDOS PROPIOS</b>	<b>16.785</b>	<b>13.978</b>
Destinado al uso general.....	8.048	5.661	Patrimonio.....	27.277	22.593
Inmovilizado inmaterial.....	898	676	Rtdo. patrimonial del ejercicio.....	3.299	4.685
- Amortización acumulada.....	(213)	(213)	Patr. entregado al uso gral.....	(13.617)	(13.126)
Inmovilizado material.....	34.189	33.063	Patr. en situaciones especiales.....	(174)	(174)
- Amortización acumulada.....	(8.001)	(8.001)			
Inmovilizado material en curso	-	-	<b>SUBVENCIONES DE CAPITAL....</b>	<b>1.025</b>	<b>153</b>
<b>INMOVILIZADO FINANCIERO</b>	<b>283</b>	<b>283</b>	<b>DEUDAS A LARGO PLAZO</b>	<b>17.734</b>	<b>19.688</b>
Inversiones y créd. a largo pl. ...	283	283			
- Provisiones.....	-	-			
<b>DEUDORES</b>	<b>3.616</b>	<b>6.361</b>	<b>ACREEDORES A CORTO PLAZO</b>	<b>7.192</b>	<b>5.890</b>
Presupuestarios.....	4.250	7.186	Deudas a corto plazo.....	2.825	2.518
Extrapresupuestarios.....	375	327	Presupuestarios.....	3.196	2.433
- Provisión para insolvencias....	(1.009)	(1.152)	Extrapresupuestarios.....	1.171	899
			Por devolución de ingresos .....	-	40
<b>CUENTAS FINANCIERAS</b>	<b>3.916</b>	<b>1.879</b>			
Extrapresupuestarias .....	(18)	(12)			
Tesorería.....	3.934	1.891			
<b>Activo</b>	<b>42.736</b>	<b>39.709</b>	<b>Pasivo</b>	<b>42.736</b>	<b>39.709</b>

**A14.9. CUENTA DE PÉRDIDAS Y GANANCIAS del ejercicio 2000**

Miles-euros

GASTOS	Año 00	Año 99	INGRESOS	Año 00	Año 99
Gastos de personal.....	11.133	9.997	Impuestos.....	6.465	6.094
Servicios exteriores.....	7.045	6.845	Tasas.....	3.535	3.343
Tributos.....	-	-	Otros ingresos corrientes .....	918	1.893
Transf. y subvenc. ctes. conc. ...	3.925	3.623	Transf. y subvenc. ctes. recibidas.	16.639	15.810
Subvenc. capital concedidas....	354	376	Subvenc. capital trasp. a rtdos. ...	229	508
Dot. prov. insolvencias.....	1.009	-	Provisión insolvencias aplicada ...	1.152	26
Dot. amortiz. inmov. inmaterial	-	33			
Dot. amortiz. inmov.material...	-	766			
Gastos financieros.....	892	808	Ingresos financieros .....	46	22
Pérdidas de ejerc. anteriores....	1.328	564	Beneficios de ejerc. anteriores....	-	13
Pérdidas extraordinarias .....	-	12	Beneficios extraordinarios .....	1	-
<b>Gastos</b>	<b>25.686</b>	<b>23.024</b>	<b>Ingresos</b>	<b>28.985</b>	<b>27.709</b>
			<b>Resultado patrimonial</b>	<b>3.299</b>	<b>4.685</b>







## ERREENTERIA GARATUZ (SOCIEDAD PÚBLICA) Y OARSOALDEA, SA

Erreenteria    Oarsoal-  
Garatuz        dea, SA

<b>A14.13. BALANCE DE SITUACIÓN a 31 de diciembre de 2000</b>		<i>Miles-euros.</i>
Inmovilizado material e inmaterial .....	-	441
Inmovilizado financiero .....	-	1.287
Deudores .....	2	1.818
Tesorería .....	43	229
Ajustes por periodificación .....	-	2
<b>ACTIVO</b>	<b>45</b>	<b>3.777</b>
Capital .....	60	60
Reservas.....	-	111
Rtdo. del ejercicio.....	(15)	187
Subvenciones de capital .....	-	218
Préstamos a largo plazo .....	-	967
Otros acreedores a largo plazo .....	-	461
Préstamos a corto plazo .....	-	6
Otros acreedores a corto plazo .....	-	602
Ajustes por periodificación .....	-	1.165
<b>PASIVO</b>	<b>45</b>	<b>3.777</b>

<b>A14.14. CUENTA PÉRDIDAS Y GANANCIAS del ejercicio 2000</b>		<i>Miles-euros.</i>
Gastos de personal.....	-	1.266
Otros gastos de explotación .....	15	808
Gastos financieros.....	-	49
Amortización y provisiones.....	-	48
Gastos de otros ejercicios y extraordinarios.....	-	86
Impuesto de Sociedades.....	-	63
<b>GASTOS</b>	<b>15</b>	<b>2.320</b>
Ventas .....	-	100
Otros ingresos de explotación .....	-	2.248
Ingresos de otros ejercicios y extraordinarios .....	-	159
<b>INGRESOS</b>	<b>-</b>	<b>2.507</b>
<b>RESULTADO</b>	<b>(15)</b>	<b>187</b>



## **ALEGACIONES A LAS CONCLUSIONES DEL INFORME DEL TRIBUNAL VASCO DE CUENTAS SOBRE LA FISCALIZACIÓN DEL AYUNTAMIENTO DE ERRETERIA 2000**

Con fecha 18 de febrero de 2002 se ha remitido a este Ayuntamiento el informe provisional que contiene los resultados de la fiscalización del Ayuntamiento de Erreteria 2000, al objeto de presentación de las alegaciones y justificaciones que se estimen pertinentes.

Con relación a ello y en el plazo conferido al efecto, se presentan las siguientes alegaciones a las conclusiones del Informe:

### **I. OPINIÓN**

#### **I.1 OPINIÓN SOBRE EL CUMPLIMIENTO DE LA LEGALIDAD**

##### **CONTRATACIÓN**

##### **3. Publicidad y concurrencia**

Respecto al contrato de "Modificación y Actualización del Proyecto de Instalaciones del Edificio Niessen", adjudicado en 1999 sin publicidad ni concurrencia a la empresa ganadora del concurso de ideas convocado en 1988 para la redacción del proyecto básico original, es de reseñar que el contrato referenciado trae causa de otro suscrito el 10 de septiembre de 1990 en el que se adjudicó a la citada empresa la redacción, no sólo del proyecto básico, sino del proyecto de ejecución de las "Instalaciones de Niessen como Centro Cultural de la Villa en su Iª Fase y aparcamiento de vehículos"<sup>1</sup>.

#### **I.4 OPINIÓN SOBRE OARSOALDEA S.A. (SOCIEDAD PARTICIPADA)**

##### **INCUMPLIMIENTO DE LEGALIDAD**

##### **1. Personal temporal**

Tras informarnos que los contratos temporales a los que hace referencia el informe son los de A.A. y G.I., queremos alegar lo siguiente:

La contratación de A.A. se realizó a través de un proceso de selección en noviembre de 1999, que incluía una prueba profesional, valoración del currículum vitae y entrevista personal, para el puesto de Técnico en Rehabilitación Urbana de la Bahía de Pasaia dentro del Programa de Fomento de Empleo INEM - Corporaciones Locales. Su contratación se extiende desde el 30 de noviembre de 1999 hasta el 29 de mayo de 2000.

El Departamento de Rehabilitación Urbana presenta la necesidad de contratación de un administrativo, decidiendo valorar las personas que anteriormente han formado parte de Oarsoaldea, S.A., valorándose sus conocimientos y actitudes en el desempeño profesional en el puesto.

---

<sup>1</sup> El contrato referido de septiembre de 1990 tiene como objeto la redacción del proyecto básico de adecuación de las instalaciones, y no compromete la adjudicación de la futura redacción del proyecto definitivo de ejecución.



Se decide la contratación de A.A., por su conocimiento en los procesos técnico-administrativos que se realizan en la Agencia, sus competencias personales y profesionales, así como por la valoración realizada por sus superiores y compañeros; siendo contratada el día 22 de mayo de 2000 con un contrato en prácticas de 6 meses.

La contratación de G.I. se realiza ante la necesidad de cubrir un puesto de Técnico de Orientación Profesional dedicado con prioridad a la ejecución de acciones de itinerario y acompañamiento a la inserción laboral de parados de larga duración.

Para su contratación se realizó una valoración de su currículum vitae y entrevista de selección, decidiéndose su contratación con fecha 27 de marzo de 2000. Así mismo, se valoraron otros candidatos de otros procesos de selección, observándose una mayor adecuación de G.I. por sus competencias personales y profesionales que la cualificaban para un mejor desempeño en el puesto de trabajo con los usuarios del servicio a ejecutar.

## 2. Contratación

Al ser la forma jurídica de la agencia de "Sociedad Anónima", hasta la realización de la auditoría se desconocía la obligatoriedad de cumplir con los principios de publicidad y concurrencia que tienen las instituciones públicas. Si Oarsoaldea, S.A., está obligada por ley según consta en el informe de auditoría, tomaremos las medidas oportunas para cumplir con esta exigencia legal.

## II. ASPECTOS DE GESTIÓN Y RECOMENDACIONES

### PERSONAL

#### 8. Niveles de ARCEPAFE

Los niveles de complemento de destino señalados en la RPT no son los niveles de retribuciones generales del ARCEPAFE, por lo que puede afirmarse que es inferior al percibido realmente por algunos funcionarios. Esos niveles se corresponden al nivel de complemento de destino señalado en el Decreto 343/92 de retribuciones, que se hace coincidir -en la mayoría de los casos- con el nivel del ARCEPAFE que tenga asignado el puesto. Es por esto que se dan supuestos que el nivel de complemento de destino es el mismo que se le asigna a todos los puestos de una categoría profesional, pero por las especiales características de un caso concreto, percibe un nivel de ARCEPAFE superior<sup>2</sup>.

---

<sup>2</sup> No es cierto que los niveles señalados en la RPT correspondan a los fijados en el Decreto 343/92 de Retribuciones, ya que 103 de los puestos de trabajo (fundamentalmente, en los grupos C, D y E) tienen un nivel de complemento de destino que está fuera de los intervalos previstos en el Decreto.



## 9. Valoraciones de puestos de trabajo

La generalidad de las revisiones salariales efectuadas con posterioridad a la valoración del año 1989, se encuentran amparadas en informes de técnicos municipales y recogidas en la RPT. No obstante, puede darse algún caso que no haya quedado reflejado en la RPT, cuya explicación ha sido dada en el punto anterior.

## CONTRATACIÓN

### 14. Plazo de subsanación

En contra de lo señalado en el informe, en el *contrato de Auditoría* no se eliminó al licitador que se menciona por "*no aportar la inscripción en el Registro Mercantil y el alta en el IAE*", sino por no acreditar la personalidad del licitador ni su solvencia técnica ni económico-financiera, dado que supuestamente se presentó una Sociedad Civil y sin embargo la solvencia se presentó de una persona física, surgiendo así una contradicción en cuanto a la personalidad de quien licita, amén de que las sociedades civiles para que puedan operar en el ámbito empresarial deben estar inscritas en el Registro Mercantil, según la doctrina más autorizada.

Respecto al *contrato de incendios*, se rechazó una oferta, no como se dice en el informe por "Defectos en el poder de representación" sino porque en el poder presentado se establecía que debían concurrir mancomunadamente y resultó que solo comparecía uno de los apoderados.

Por último, en el *contrato de infancia y juventud*, no se excluyó a nadie por no acreditar experiencia, sino por no justificar la solvencia técnica por cualquiera de los medios admitidos en la LCAP (no aportó absolutamente nada), no aludiéndose ni en los pliegos ni en los informes emitidos en ningún momento, a la experiencia como requisito de la acreditación de solvencia<sup>3</sup>.

## SUBVENCIONES

### 25. Ayudas de Emergencia Social

La Comisión de Gobierno viene acordando, con carácter anual, los criterios para la distribución de las Ayudas de Emergencia Social, sin establecer a su vez un criterio para la distribución de las ayudas por necesidades básicas.

Las resoluciones se adoptan previa instrucción de un expediente en el que el técnico de Servicios Sociales, que se sujeta a los criterios de distribución aprobados en Comisión de Gobierno, informa expresamente sobre la necesidad relativa a vestido, educación, formación y atención sanitaria en su caso, sin que la aplicación informática para las resoluciones distinga el concepto de la necesidad básica.

---

<sup>3</sup> La explicación que se da en la alegación de los defectos subsanables que se han producido es, en esencia, coincidente con el texto del Informe.



## 26. Servicio de grúa

El exceso al que se hace referencia, de aproximadamente 2,8 millones de pesetas, se corresponde con los servicios que la empresa efectivamente presta, pero que no son objeto de recaudación por parte del Ayuntamiento (retiradas por motivo de obras, anulación de sanciones, maniobras de vehículos pesados en casco urbano, acontecimientos festivos, deportivos, etc.). Dicho importe resulta imposible de cuantificar por lo que se refiere a los ejercicios 1999 y 2000.

Teniendo en cuenta esta circunstancia, en la actualidad se ha procedido a instaurar un sistema de control en el departamento de Tráfico que permita cuantificar las intervenciones y depósitos efectivamente realizados por la empresa, y que por diferentes motivos no siempre dan lugar a la recaudación de las tasas.

## 33. Otros aspectos

La Junta rectora del Patronato Municipal de Deportes de Errenteria, en su reunión de fecha 6 de noviembre de 2001, acordó regularizar, durante el ejercicio 2002 la situación de todas las empresas subcontratadas del Patronato municipal de Deportes.

Por lo tanto esperamos renovar los contratos indicados por el TVCP durante el presente ejercicio de 2002.

## Oarsoaldea, SA (Sociedad participada al 25%)

### 34. Personal temporal

Se revisarán los contratos y se procederá a la modificación de aquellos en los que la obra no esté bien definida.

### 35. Excedentes de tesorería

Sobre el reparto del beneficio generado en el ejercicio 2000 el cual asciende a 31 millones, se procedió a minorar las aportaciones de los ayuntamientos socios de Oarsoaldea, S.A. para el ejercicio 2001.